

Perspective sociologique 1/2

ER-3531 – Problématiques sociétales
Unité 1 – Perspectives socioculturelles sur la
santé, les occupations et les personnes

01.11.2023

Intervenant

Denis Pouliot-Morneau, M.A. (sociologie), erg.
Maître d'enseignement
Ergothérapie

Support de cours et examen

- Document écrit
 - dépasse les attentes du cours!
 - focaliser sur
 - extraits de textes (2 en intro, 5 en annexes – dont un repris)
 - éléments de sciences de l'occupation
 - *chapitre 3 surtout, mais quelques éléments ailleurs*
- Examen
 - questions seront à propos de parties des extraits de textes
 - connues à l'avance (janvier)
 - expliquer, à partir de concepts sociologiques, ce qui s'y joue
 - situer vos apports p-r à méthodes et 2 pôles

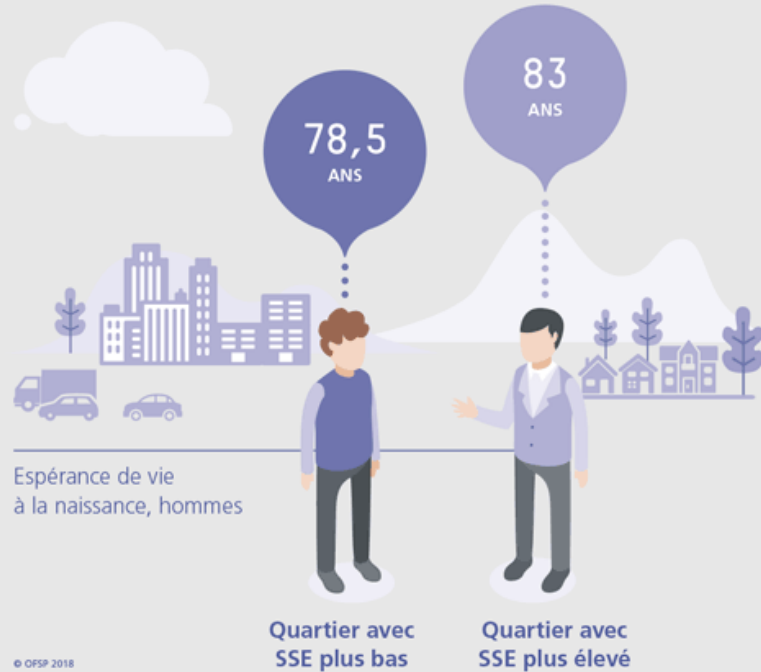
Pourquoi la sociologie en ergothérapie?

La santé



Espérance de vie

L'espérance de vie varie selon le lieu de résidence



Espérance de vie
à la naissance, hommes

© OFSP 2018

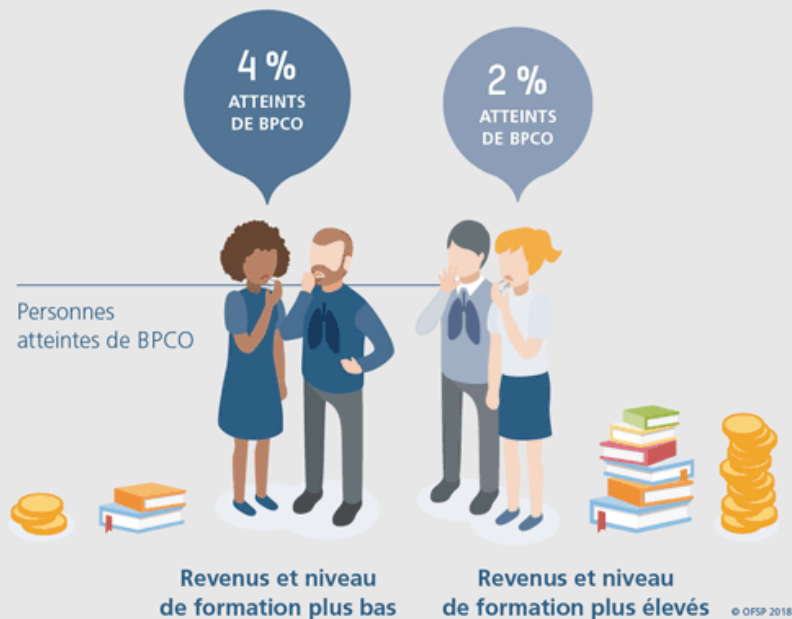
<https://www.bag.admin.ch/bag/fr/home/zahlen-und-statistiken/zahlen-fakten-zu-chancengleichheit.htm>



<https://www.bag.admin.ch/bag/fr/home/zahlen-und-statistiken/zahlen-fakten-zu-chancengleichheit.htm>

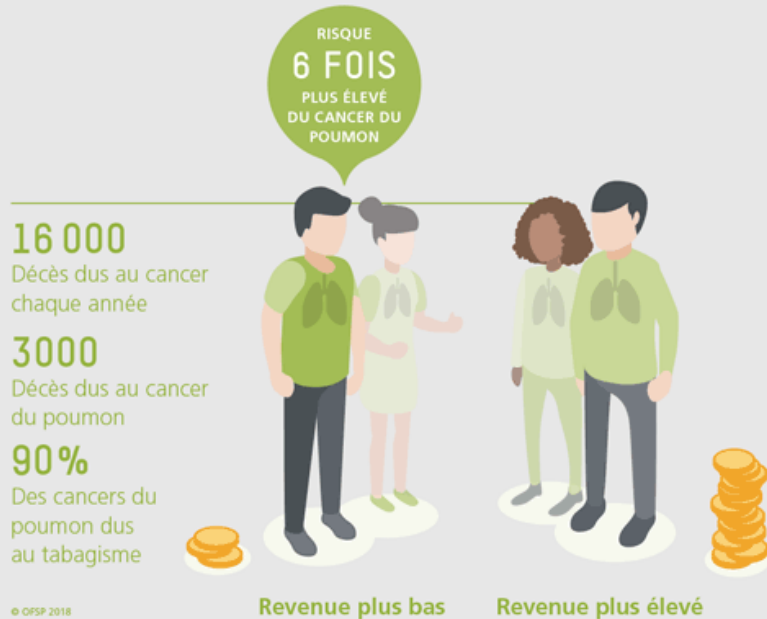
Affections respiratoires

Les personnes dont les revenus sont plus bas développent plus souvent des affections respiratoires



Cancer

Les personnes à plus faible niveau de revenu ont un risque accru d'être touchées par le cancer du poumon





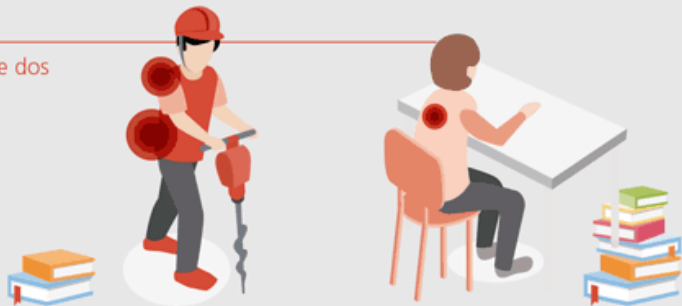
<https://www.bag.admin.ch/bag/fr/home/zahlen-und-statistiken/zahlen-fakten-zu-chancengleichheit.htm>

Troubles musculo-squelettiques

Les personnes dont le niveau de formation est plus bas souffrent plus souvent de maux de dos

RISQUE
2,3 FOIS
PLUS ÉLEVÉ DE
MAUX DE DOS

Maux de dos



Niveau de formation plus bas

Niveau de formation plus élevé

© OFSP 2018



Diabète

Le diabète touche plus souvent les personnes dont le niveau de formation est plus bas

2 FOIS
PLUS SOUVENT
TRAITEMENT
DU DIABÈTE

300 000

Personnes atteintes de diabète en Suisse



Niveau de formations plus bas

Niveau de formations plus élevé

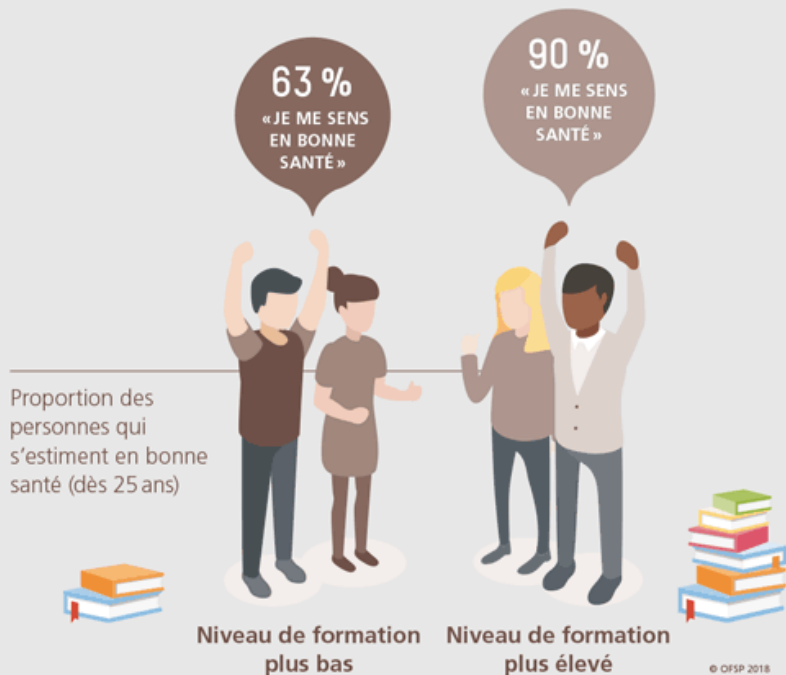
© OFSP 2018



État de santé

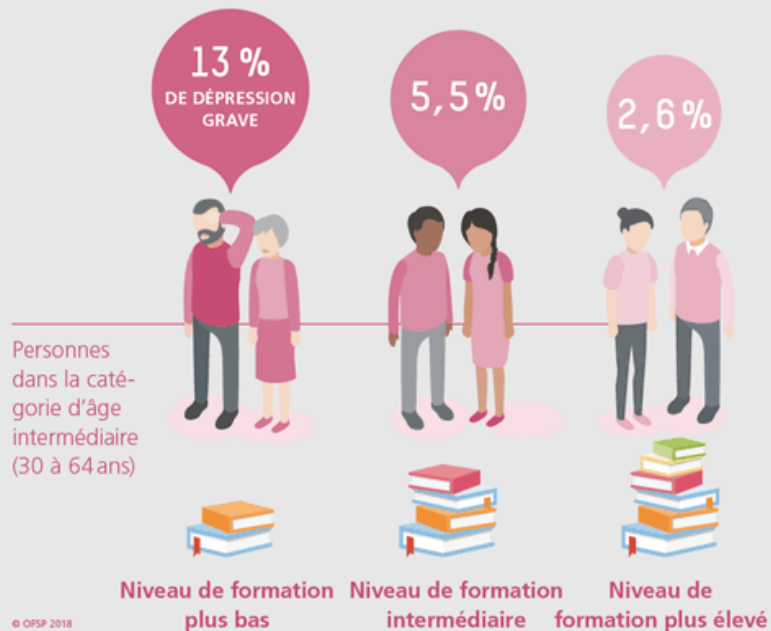
L'appréciation subjective de sa propre santé et le niveau de formation sont liés

<https://www.bag.admin.ch/bag/fr/home/zahlen-und-statistiken/zahlen-fakten-zu-chancengleichheit.htm>



Santé psychique

Un bon niveau de formation et des revenus suffisants favorisent la santé psychique

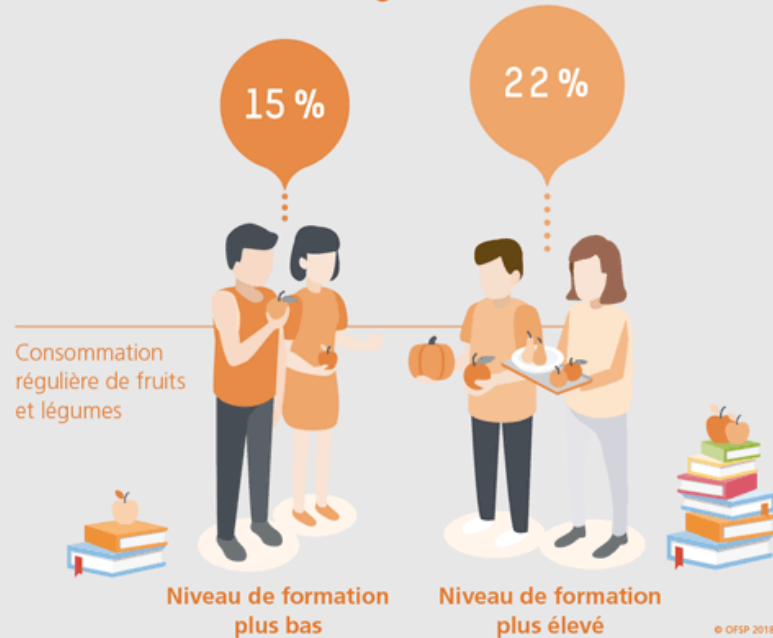


La santé



Alimentation

Les personnes dont le niveau de formation est plus bas consomment moins de fruits et légumes



<https://www.bag.admin.ch/bag/fr/home/zahlen-und-statistiken/zahlen-fakten-zu-chancengleichheit.htm>

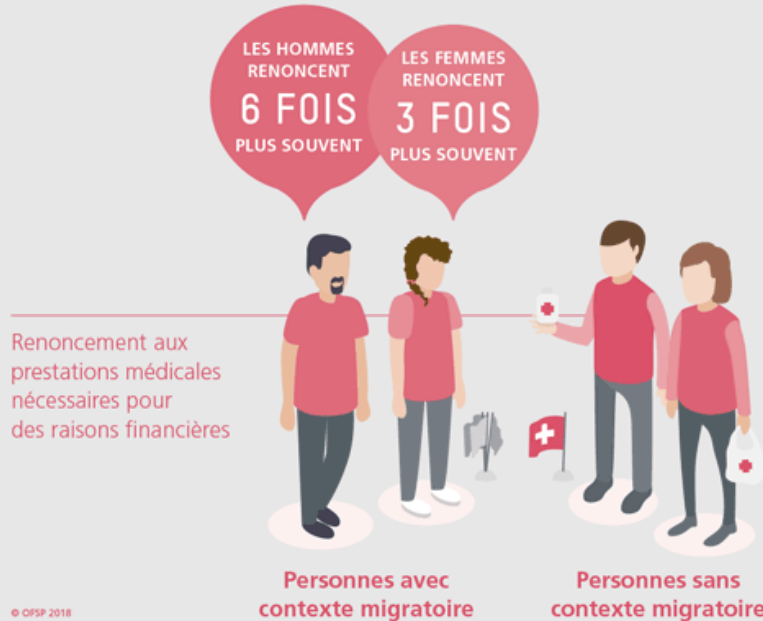
|

La santé



Renoncement aux prestations de santé

Les personnes avec un contexte migratoire renoncent plus souvent aux prestations médicales



- Alors, les personnes plus pauvres ont en moyenne plus de risques à leur santé...
- ... et la perçoive comme moins bonne.
- Causes?
 - Choix individuels?
 - Moins de possibilités (choix, ressources...)
 - ...
- Solutions?

« Des études montrent que les **mesures structurelles** (p.ex., interdiction de la publicité pour les produits du tabac, augmentations de prix) sont celles qui déploient le plus d'effets en termes de prévention et d'amélioration de l'égalité des chances» (Eva Bruhin, OFSP, dans spectra 119, p. 5)

- <https://www.spectra-online.ch/fr/spectra/actualites/les-disparites-sociales-sources-drinegalite-face-a-la-sante-664-29.html>
- <https://www.spectra-online.ch/fr/pied-de-page/archive/archives-pdf/119-egalite-des-chances-85-25.html>

«Être en bonne santé résulte de plusieurs facteurs : prendre l'air, **avoir assez d'espace**, bouger suffisamment, manger équilibré, nouer des contacts sociaux porteurs de sens et accéder aux soins de santé.»
(spectra 119, p. 10)

- <https://www.spectra-online.ch/fr/spectra/actualites/les-disparites-sociales-sources-drinegalite-face-a-la-sante-664-29.html>
- <https://www.spectra-online.ch/fr/pied-de-page/archive/archives-pdf/119-egalite-des-chances-85-25.html>

« Par exemple, à pathologie similaire, une personne en fauteuil roulant aura probablement besoin de prestations complémentaires, liées à la locomotion. Ce ne sera pas égalitaire, mais équitable. La notion d'iniquité renvoie à une situation immorale, injuste et donc, à la **justice**

sociale.» - Patrick Bodenmann MD, Professeur associé et titulaire de la Chaire de médecine des populations vulnérables à la Faculté de biologie et de médecine de l'Université de Lausanne, dans Spectra 119 p. 6

- <https://www.spectra-online.ch/fr/pied-de-page/archive/archives-pdf/119-egalite-des-chances-85-25.html>

« La Suisse compte plus de 40 % de personnes à faible littératie en santé, qui ne comprennent pas les instructions médicales. »

« Autre problème, plus axé sur les soignants : la complexité chez ces groupes peut générer des stigmatisations, des stéréotypes et des sentiments qui vont à l'encontre d'une prise en charge empathique. »

- Patrick Bodenmann MD, Professeur associé et titulaire de la Chaire de médecine des populations vulnérables à la Faculté de biologie et de médecine de l'Université de Lausanne, dans Spectra 119 p. 6

- <https://www.spectra-online.ch/fr/pied-de-page/archive/archives-pdf/119-egalite-des-chances-85-25.html>

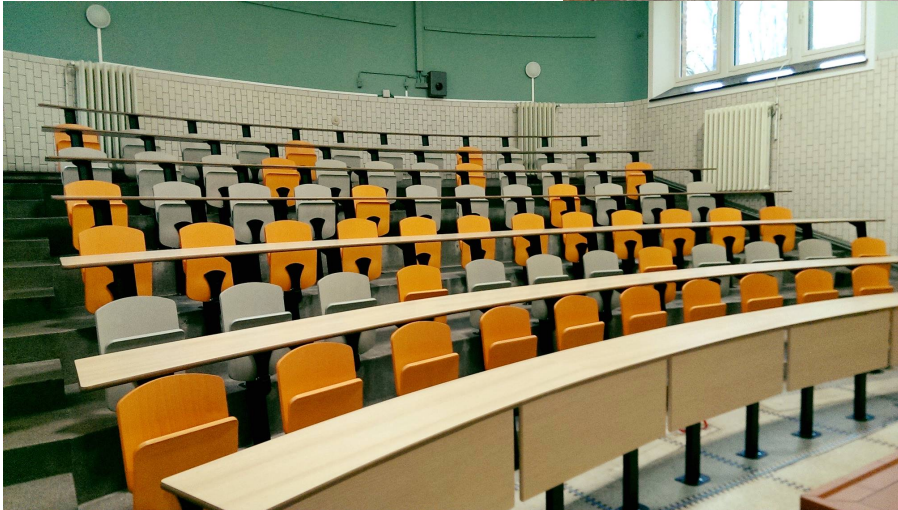
« Les malades psychiques ont une **espérance de vie réduite de 10 à 25 ans**. Meurent-ils de leur maladie psychique ? »

- Thomas Ihde-Scholl, médecin en chef du service de psychiatrie du groupe hospitalier FMI SA d'Interlaken et président de la fondation Pro Mente Sana, spectra 119, p. 11

Relation prof.-étudiant-e-s

- Qu'est-ce qui structure la relation?
 - La gentillesse du professeur? Ses traits de caractère?
 - La docilité des étudiant-e-s, leur application scolaire?
 - Le sujet enseigné?
 - Sa réputation?
 - Son cahier des charges?
 - ...

Prof. – étudiant-e-s



<http://www.gembloux.ulg.ac.be/wp-content/uploads/2011/10/photo-auditoire-site-1.jpg>

<http://www.he2b.be/images/NIVELLES/auditoire.jpg>

Prof. – étudiant-e-s



https://www.air-bis.com/wp-content/uploads/2014/12/MG_1976-780x520.jpg



gettyimages® 25 YEARS
Ryan McVay

200127976-001

<https://media.gettyimages.com/photos/theater-audience-wearing-formal-attire-side-view-picture-id200127976-001>

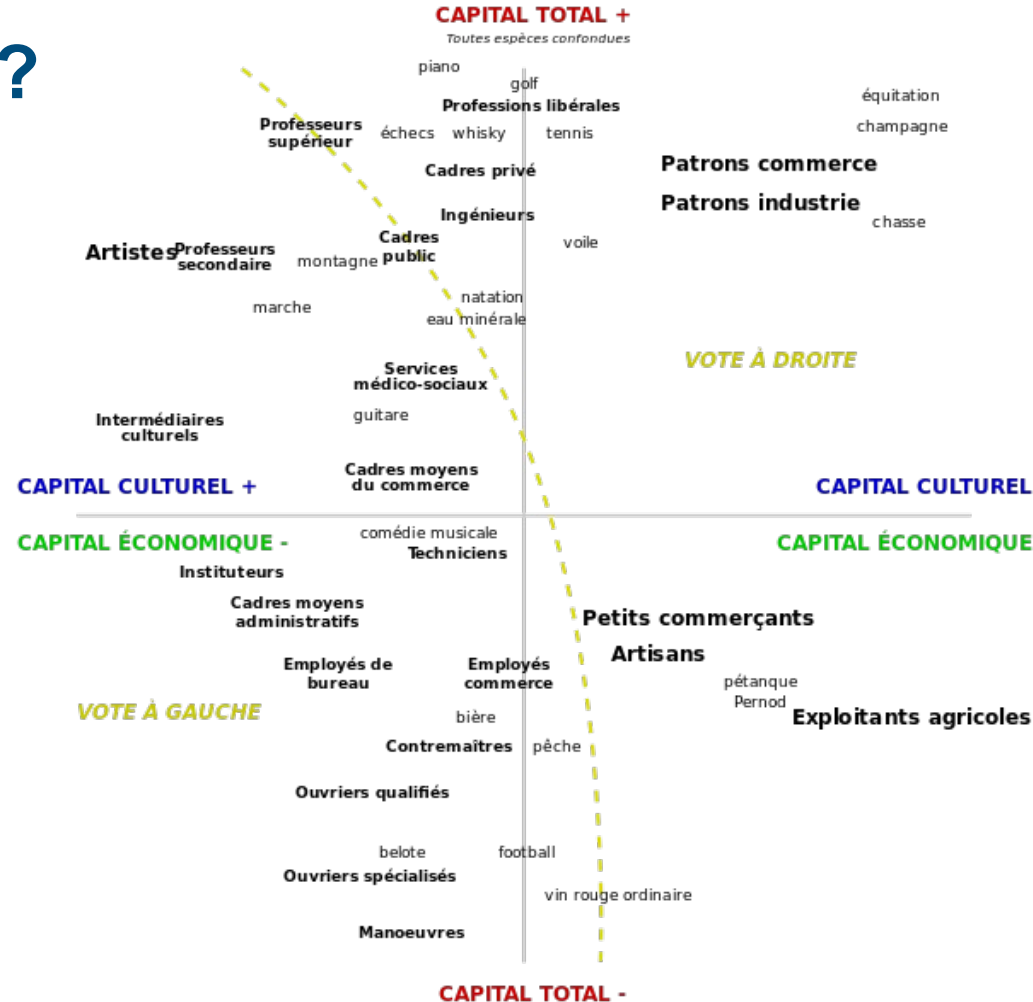
Prof.-étudiant-e-s

- Rôles sociaux
- Normes
- Contexte (dont architecture)
- Institutions
- Socialisation
- ...

Répartition du travail de la conversation entre hommes et femmes

- Texte Corine Monnet, 1998 (voir extraits dans le 2372 de A2019)
- Rapport genre H/F
 - Hommes font chevauchements, interrompent, ne relancent pas
 - Femmes: font le travail d'entretien de la conversation
 - Fonction: contrôle de la parole, déni d'égalité d'accès (pas une intention, un effet)
- Rapport statuts professionnels
 - Est rarement plus fort que rapport genre
 - Mais, dans l'étude, seul endroit où une F utilise les comportements contrôlants

Les goûts... personnels?



- Tiré de *Raison pratique*, P. Bourdieu, 1994

Contexte sociétal actuel



<https://s1.ibtimes.com/sites/www.ibtimes.com/files/2015/07/26/gettyimages-460019528.jpg>



<https://lecourrier.ch/app/uploads/2019/01/nous-ferons-greve-le-14-juin.jpg>



<https://static.mmzstatic.com/wp-content/uploads/2019/06/logo-gevre-feministe.png>

- statistiques vs perceptions

Dans <https://infoprison.ch/2021/08/24/chronologie-des-faits-marquants-durant-la-derniere-decennie-2010-2020/>

- Les statistiques policières de la criminalité font état durant la décennie d'une nette diminution des infractions selon le code pénal (**hormis une augmentation des violences domestiques**) alors que le sentiment d'insécurité a augmenté dans la population, freinant les efforts de réinsertion.

- « Dans leur aide financière d'urgence aux citoyens, plusieurs gouvernements ont exceptionnellement fait abstraction de cette crainte, largement répandue, qu'en offrant aux gens une protection sociale trop généreuse on risque d'en faire des paresseux qui ne voudront plus travailler. Or, plus d'une dizaine d'études plus tard, les faits montrent non seulement que **cette crainte était largement injustifiée**, mais aussi que là où l'aide a été la plus généreuse, le rebond économique a été le plus rapide. »
- « Il faut cesser de se méfier des pauvres et d'avoir peur de les rendre paresseux », aime-t-elle [Esther Duflo] dire.
<https://www.ledevoir.com/economie/635139/analyse-a-l-ecole-de-la-pandemie-et-de-la-professeure-duflo>

- Ceci informe les politiques:

tiré de [Assises de la chaîne pénale: un souffle vigoureux venu de Belgique Anne-Catherine Menétrey-Savary, Bulletin 25, Février, 2019](#) (infoprisons)

- *En 2016, le Comité européen pour les problèmes criminels (CDPC) du Conseil de l'Europe adopta un livre blanc (...) aboutissant au constat que le niveau de surpopulation [dans les prisons] n'est pas lié directement à l'évolution du taux de criminalité, mais que le taux d'incarcération varie en fonction de la politique pénale. Convaincue que les prisons ne sont pas la solution, Annie Devos, citant l'écrivain français Rolland Henault, estime que « Construire des prisons pour enrayer la délinquance, c'est comme construire des cimetières pour enrayer l'épidémie ». Elle en conclut qu'il n'y aura pas moins de prison tant qu'il n'y a pas moins de pénal.*

- Ceci informe les politiques:

tiré de [Assises de la chaîne pénale: un souffle vigoureux venu de Belgique Anne-Catherine Menétray-Savary, Bulletin 25, Février, 2019](#) (infoprisons)

- *On assiste à l'essaimage du carcéral dans la communauté; on demande au justiciable de devenir gestionnaire de sa propre peine; on impose l'autopunition comme principe de correction; les fonctions carcérales se mettent en œuvre hors les murs, de manière élargie. – Annie Devos*
- [Le sociologue D. Martuccelli parle de «responsabilisation»]

Perspective sociologique - Pourquoi en ergothérapie?

- Impacts sur la santé: causes extra-individuelles
 - Conditions socio-économiques
 - Groupes, stratifications sociales
 - Rapports sociaux : domination, oppression, exploitation
 - Accès aux soins
- Contexte social actuel

Perspective sociologique - Pourquoi en ergothérapie?

- Construction de la connaissance et des représentations
 - Santé: qu'est-ce ? (normal/pathologique, bien-être)
 - Soins de santé: quels savoirs, quelle science mobiliser ?
 - Stéréotypes, préjugés; responsabilisation
- Interactions microsociologiques
 - Rôles, statuts
 - Rapports pouvoir

Objectifs pédagogiques

Pouvoir **expliquer** en partie en quoi l'individu et ses actions, même dans ce que celui-ci a de plus « intérieur », sont **tributaires des circonstances**

— le social est moins « ce qui l'entoure » que « ce qui le constitue de part en part »

« repérer la part du non-conscient et des habitudes, le poids des structures sociales »

(P. Corcuff, 2019, par. 27)

« poids des rapports de domination sur le réel socio-historique »

(P. Corcuff, 2019, par. 35)

Survol et introduction de **concepts**, en vue d'analyses plus poussées de textes (unité 2, séminaires)

Objectifs pédagogiques

Être en mesure de **nommer** divers **éléments** de l'importance de la **perspective sociologique pour le domaine des soins de santé** et de l'intervention en général:

— impacts des conditions d'existence sur la santé et le bien-être;

« [C]omme le révèlent les sciences sociales, l'autonomisation ne dépend pas que du client, mais aussi de sa situation ou de son contexte de vie. En effet, des facteurs liés à son environnement physique, social, culturel ou institutionnel peuvent limiter son autonomisation. Conséquemment, soutenir l'autonomisation de clients peut aussi impliquer de jouer un rôle d'agente ou agent de changement. » (E. Jasmin, 2019)

Objectifs pédagogiques

Être en mesure de **nommer** divers **éléments** de l'importance de la **perspective sociologique pour le domaine des soins de santé** et de l'intervention en général:

- impacts des conditions d'existence sur la santé et le bien-être;
- limites d'approches de responsabilisation individuelle, eu égard aux effets des stratifications sociales et de l'accès aux ressources (*classes sociales, éducation, revenu, capital culturel et symbolique; ...*) sur les possibilités individuelles;

ex.: le 3^e pilier (K. Haunreiter dans le 1113 : « si on veut », sous-titre « si on a l'argent »)

ex.: occupations déterminées par contexte (accès (physique, financier), développement historique d'activités (alpinisme, randonnée), représentations, pressions du groupe ...

Objectifs pédagogiques

Être en mesure de **nommer** divers **éléments** de l'**importance** de la perspective sociologique pour le domaine des **soins de santé** et de l'intervention en général

— définitions de la santé

« la maladie est le sens social donné à un état. (Sans même parler du fait qu'être malade est également un statut, requiert un rôle social.) » (F. Sicot, 2006)

« La bonne santé est un état d'être [...]. Ce qui fait la bonne ou la mauvaise santé relève désormais largement du sentiment individuel subjectif. » (Lazarus et Delahay, 2007, cité dans M.-T. Lacourse, 2018)

Objectifs pédagogiques

Être en mesure de **nommer** divers **éléments** de l'**importance** de la perspective sociologique pour le domaine des **soins de santé** et de l'intervention en général

- implications sur la posture clinique des processus de production des savoirs qui viennent informer les pratiques de soins et d'intervention

(sélection des faits; instances et procédures de validation de la recherche; procédures concrètes de production des résultats; usage du langage (une institution sociale); etc.).

Objectifs pédagogiques

Commencer une problématisation

ses privilèges, son appartenance à soi

questionner la reproduction sociale dans notre pratique

quoi?

comment?

pourquoi?

ex.: mon client a comme occupation de commettre des délits... de consommer de la drogue...

Elle n'a pas accès aux soins de santé, car elle est en situation irrégulière au niveau de son statut d'immigration.

Objectifs pédagogiques

Compétences (voir descriptif de module)

Eb1 Identifier, chez l'individu et dans la société, les facteurs qui **limitent** ou **favorisent** la santé, la qualité de vie et l'accès au traitement.

Eb3 Favoriser les **possibilités d'action**, la réalisation des occupations et la **participation sociale** des usager·ère·s et de cette manière les aider à atteindre leurs objectifs.

Eb4 Prendre de manière appropriée la **défense** des usager·ère·s vulnérables et marginalisé·e·s pour leur permettre de participer socialement par divers engagements occupationnels.

Objectifs pédagogiques

Compétences (voir descriptif de module)

Gb1 Connaître et exprimer les **limites de ses propres compétences**.

Reconnaître les situations dans lesquelles l'action de l'ergothérapie est limitée ou pour lesquelles des buts thérapeutiques ne peuvent pas être posés.

Gb3 Avoir conscience des **différences** et des **rapports de force** entre les différentes professions et dans sa propre profession.

Qu'est-ce que la sociologie?

Manuels d'introduction à la sociologie – attention!

(pour les domaines de la santé, notamment)

- (sur-) simplifications
- peu de nuances
- peu de diversité des modes d'appréhension de la réalité (écoles, méthodes)

Ce sont toujours des choix, des compréhensions partielles et partiales!

Ce cours : sélection partielle et partielle, entre mes préférences théoriques (inévitables) et des incontournables.

Définitions et réflexions, qui expliqueront sociologiquement le contexte de ces choix, de cette perspective.

- très « Blanc » eurocentriste (et eurodescendant)

Qu'est-ce que la sociologie ?

« À un premier niveau et génériquement, tous les sociologues admettent pratiquement un référent commun, dont seule la définition précise les sépare : il s'agit du social, de la société, du monde vécu, du cours historique des actions humaines... » (J.-M. Berthelot, 2000, p. 35.)

« cette discipline ne tire son unité ni d'un consensus sur l'objet ni d'un consensus sur la méthode » (J.-M. Berthelot, 1998)

Mode de connaissance propre et légitime, angles divers (J.-M. Berthelot, 1991, p. 6)

Qu'est-ce que la sociologie?

Discours (sociologique) sur le discours des acteurs sociaux, sur leurs pratiques

« *la recherche sociologique relève d'une méta-construction, d'un **discours second sur le discours social** [...]. Le sociologue doit avoir compris [les concepts de base toujours déjà forgés par les acteurs sociaux] pour produire sa connaissance, mais il ne peut pas s'en tenir à cette compréhension.* » (L. Quéré, 1999, p. 56) – je souligne

Qu'est-ce que la sociologie?

C. Wright Mills, *L'imagination sociologique*

« *Ce dont [les humains] ont besoin, ce dont ils éprouvent le besoin, c'est une qualité d'esprit qui leur permette de **tirer parti de l'information** et d'exploiter la raison, afin qu'ils puissent, en toute lucidité, **dresser le bilan de ce qui se passe dans le monde, et aussi de ce qui peut se passer au fond d'eux-mêmes.** [Ce] qu'on peut appeler **l'imagination sociologique.** » (p. 7) – je souligne*

Qu'est-ce que la sociologie?

C. Wright Mills, L'imagination sociologique

*« Premier fruit de cette imagination et première leçon à tirer de la sociologie qui s'en inspire : l'idée que **l'individu ne peut penser sa propre expérience et prendre la mesure de son destin qu'en se situant dans sa période** ; qu'il ne peut savoir quoi attendre de la vie, qu'en sachant ce que peuvent en attendre **tous les individus dont la situation est la même que la sienne**. C'est à bien des égards une grande et terrible leçon. »* (p. 8) – je souligne

Qu'est-ce que la sociologie?

B. Lahire. (2016). *Pour la sociologie. Et pour en finir avec une prétendue « culture de l'excuse ».*

*« La sociologie rappelle que **l'individu n'est pas une entité close sur elle-même**, qui porterait en elle tous les principes et toutes les raisons de son comportement. Par là, elle vient **contrarier toutes les visions enchantées de l'Homme libre, autodéterminé et responsable**. Elle met aussi en lumière la réalité des dissymétries, des inégalités, des rapports de domination et d'exploitation, de l'exercice du pouvoir et des processus de stigmatisation. »*

(p. 7-8) – **je souligne**

Qu'est-ce que la sociologie?

« Entendant rester maître et possesseur de lui-même et de sa propre vérité, ne voulant connaître d'autre déterminisme que celui de ses propres déterminations (même s'il leur concède l'inconscience), l'humaniste naïf qu'il y a en tout homme ressent comme une réduction « sociologiste » ou « matérialiste » toute tentative pour établir que le sens des actions les plus personnelles et les plus « transparentes » n'appartient pas au sujet qui les accomplit mais au système complet des relations dans lesquelles et par lesquelles elles s'accomplissent. » - Bourdieu, P., Chamboredon, J.-C. et Passeron, J.-C., *Le métier de sociologue* (1968), dans Lahire, 2016, p. 138.

Qu'est-ce que la sociologie?

B. Lahire. (2016). *Pour la sociologie. Et pour en finir avec une prétendue « culture de l'excuse ».*

*« La sociologie suscite de nombreuses résistances. En rendant visibles les **régularités collectives** ou les habitudes dont les individus ne sont pas toujours conscients, en mettant aussi en lumière des structures, des mécanismes ou des processus sociaux qui sont **rarement le produit de la volonté des individus** tout en les traversant en permanence de manière intime, elle a infligé à l'humanité une quatrième blessure narcissique. » (p. 7-8) – **je souligne***

Qu'est-ce que la sociologie?

B. Lahire. (2016). *Pour la sociologie. Et pour en finir avec une prétendue « culture de l'excuse ».*

« Après la *blessure copernicienne* qui a détruit la croyance selon laquelle la Terre serait le centre de l'univers, après la *blessure darwinienne* qui a ruiné toute vision d'une humanité séparée radicalement du règne animal, et après la *blessure freudienne* qui a forcé à reconnaître que l'activité psychique n'était pas entièrement consciente, la *blessure sociologique* a fait tomber l'illusion selon laquelle chaque individu serait un atome isolé, libre et maître de son destin, petit centre autonome d'une expérience du monde, avec ses choix, ses décisions et ses volontés sans contraintes ni causes. » (p. 7-8)

Qu'est-ce que la sociologie?

Visées scientifiques de la sociologie:

Pas de causalité simple

Contextualisation vs réduction sociologique

- *Exemple de la production des médicaments*
 - *Intérêts financiers: recherche de profits vs « bons produits »*
 - *Prégnance sociale de l'institution médicale*
- Expliquer ou excuser?
 - *La sociologie n'est pas le droit (Lahire, 2016, p. 53)*
 - Pas un jugement (moral – la « faute ») ni une accusation (juridique, de responsabilité individuelle), mais une explication (à visée scientifique)

Qu'est-ce que la sociologie?

https://www.youtube.com/watch?v=xfj5J_Msgj0



fpppl

fondation payot pour la
promotion de la lecture

PAYOT

LIBRAIRE

notre

Qu'est-ce qu'être sociologue? Par Pierre Bourdieu

7:03 à 8:25 (film *La sociologie est un sport de combat*,
2002)

<https://www.youtube.com/watch?v=gYI24KtMkQk>



Qu'est-ce que la sociologie?

Pas un engagement social ni une conception militante de la société :
c'est une entreprise de connaissance (Berthelot, 1991; Corcuff, 2019; Lahire, 2016)

Peut cependant informer la critique sociale:

ex.: inégalités de fait dans un cadre d'égalité de droit

« Légalement, chacun a les mêmes droits politiques et économiques. [...] Dans les faits, les inégalités se révèlent à travers d'enquêtes [et] apparaissent au grand jour avec l'essor considérable de l'urbanisation [qui rend] plus visibles les différences sociales. » (G. Ferréol et J.-P. Noreck, 2015 (8^e éd.), p.108)

En sciences de l'occupation

Aldrich, Laliberté Rudman et Dickie, 2017 : *chômage à long terme et recherche de ressources*

ex.: Recherche de ressources négligée comme occupation

- Valeurs et normes de l'emploi (à temps plein)
- Objectif institutionnel: retourner à emploi
- Matérialité: organisation du temps pour survivre rend moins dispo à services pour emploi

Ne pas la prendre en compte « frise l'irresponsabilité professionnelle ».

En sciences de l'occupation

Possibilités occupationnelles

Laliberte Rudman et Aldrich, 2017

Autres exemples:

- Déserts alimentaires
- Parcs
- (matérielles; représentationnelles: ex. aller à l'université)

Qu'est-ce que la sociologie?

Utilité des sciences sociales: comprendre

- bon « diagnostic » pour permettre bonnes « solutions » (plutôt, pistes d'actions : réformes politiques, notamment)
- que les acteurs et actrices en position de décider, comprennent: le poids du contexte ET leur propre situation sociale

Mais comment se structure cette discipline ?

Quelle est sa validité scientifique ?

Qu'est-ce que la sociologie ?

Visées scientifiques de la sociologie

Mode de connaissance propre et légitime, angles divers

« ce n'est pas, malgré l'univocité de son appellation, une discipline unitaire [...], mais un mode de connaissance pluriel [...], des "modes d'intelligibilité" par lesquels cette discipline construit l'intelligence de son objet » (J.-M. Berthelot, 1991, p. 35-36.)

« La sociologie naît lorsque, dans un même mouvement, elle problématise son objet et le mode de connaissance qui lui convient et met à l'épreuve empiriquement la pertinence de ses choix; à une approche floue et souvent idéologique, elle substituera alors une entreprise raisonnée et méthodique d'analyse et d'interprétation, que l'on peut désigner par le terme de "programme de recherche" ». (J.-M. Berthelot, 1991, p. 6)

Qu'est-ce que la sociologie ?

« **Le social ne constitue pas un objet préétabli** [...] *La sociologie naît lorsque, dans un même mouvement, elle **problématise son objet et le mode de connaissance** qui lui convient et met à l'épreuve empiriquement la pertinence de ses choix* » (je souligne) (J.-M. Berthelot, 1991, p. 5-6)

Épistémologie-s de la sociologie

Construction des sciences

Comprendre la réflexion épistémologique de la sociologie

« la question est posée de la prétention de la sociologie à la scientificité, c.-à-d. à un savoir dont la validité est irréductible à ses conditions de production » (J.-M. Berthelot, 1998, p. 3-4)

Pour l'étendre à une appréciation critique des autres sciences (surtout « sciences molles » comme la médecine)

- au sens restreint de « *l'étude de la constitution des connaissances valables* » (c.-à-d. la science) (Piaget, 1967, dans Berthelot, 2000)
 - implications de la construction de l'objet sur le·s mode·s de connaissance, la méthode, la méthodologie et vice-versa
- différentes épistémologies cohabitent dans la discipline

« *les figures diverses que peut prendre l'objectivation en sociologie. Celle-ci n'est pas un reflet du réel mais le résultat d'opérations de construction, l'ombre portée d'un programme, d'une insertion dans un mode d'intelligibilité* » (J.-M. Berthelot, 2000, p. 36)

Perspective sociologique - épistémologie

« *La “révolution copernicienne” dans ce domaine d’investigation, c’est l’hypothèse que **non seulement l’erreur ou l’illusion ou la croyance sans fondement, mais même la découverte de la vérité sont conditionnées par la société et par l’histoire.*** » (R. Merton, 1945, p. 381, cité dans Berthelot, 1998) – je **souligne**

Sélection des faits inévitable

— réflexion épistémologique

Ne pas confondre « ce que Max Weber s'efforçait à juste titre de distinguer, à savoir le « jugement de valeur » et le « rapport aux valeurs »: si le chercheur manifeste toujours son « rapport aux valeurs » par le choix de ses objets d'études et la manière dont il les envisage, son travail en tant que tel ne consiste pas à dire ce qui est « bien » et ce qui est « mal » ». (Lahire, 2016, p. 39)

Perspective sociologique - Présentation

Sélection des faits inévitable ?

- Sens que les actrices et acteurs donnent à leurs actions
 - *Qu'est-ce qui est retenu, privilégié?*
- Concepts utilisés dans les questions
- Formes des relances lors d'entretiens
- Relation établie lors d'un entretien
- Catégories d'un questionnaire
- ...

Épistémologies

les sciences et leurs épistémologies sont elles-mêmes un objet sociologique

— production des « données » (***les données ne sont pas des données*** – Lombard, 2014) : sélection des faits, grilles-grammaires de lecture, découpages de la réalité

relations sociales internes à une discipline (influences, renommées ...)

relations avec des éléments externes (pouvoirs politiques et économiques, p.ex.)

paradigmes internes à une discipline (voir T. Khun)

régimes de véridiction de l'époque (voir Foucault)

la vérité comme ensemble de conventions (voir D. Bloor et le « programme fort » des STS)

« *Apprendre les conclusions de la science n'est pas faire de la science* » (Lombard, 2014)

C'est un processus de validation, avec ses critères, démarches, procédures...

Afin de ne pas prendre les conclusions des études et articles comme des vérités absolues, mais relatives à leurs méthodes, leurs cadres d'analyse, les objets qu'elles ont construits.

Construction des sciences

épistémologie : essentielle!

- qu'est-ce qu'on peut connaître? Comment le connaître?
- les concepts représentent-ils la réalité? Sont-ce des constructions des chercheurs et chercheuses ?
- et pas qu'en sociologie: dans tout ce qui touche à la production de savoir...

En ergo?

- Médecine (biomédical; santé publique)
- Psychologie
- Sc. sociales et humaines

Réflexions essentielles pour les domaines de la santé, la médecine, les professions de l'intervention

- limites des savoirs et techniques
- rapports avec autres sciences « dures » (ex. biologie)
- relations avec des humains
- contraintes interactionnelles, structurelles, organisationnelles
- effets d'éléments externes (ex. intérêts sociaux, financiers, poids social, position pouvoir ...)

Régimes de vérité

- 73 — ex. assurances sociales: incapacité – vécu vs définition juridique

**PETITE
PAUSE**



PERSPECTIVE SOCIOLOGIQUE

FONDEMENTS, OBJETS

Sociologie: Présentation et Objectifs

Que retenir de cette introduction sur les fondements du savoir de la sociologie et sur la sociologie des fondements des savoirs?

- **positions et prises de position inséparables** (voir p. ex. P. Bourdieu)
mais pas de déduction mécanique de l'une à l'autre
- les savoirs utilisés naissent d'une **histoire**, de **visées et inscriptions sociales**

« déconstruire l'idée assertotique, c.-à-d. l'idée qu'un énoncé sur la réalité puisse énoncer simplement sur celle-ci ce qu'il prétend énoncer » (J.-M. Berthelot, 1998, p. 5)

Sociologie: Présentation et Objectifs

Que retenir de cette introduction sur les fondements du savoir de la sociologie et sur la sociologie des fondements des savoirs?

Les personnes produisent et utilisent des savoirs, des techniques qui ont une histoire, une inscription sociale des visées, des normativités des prénotions, des préjugés

En tant qu'intervenant·e, nécessité de baliser la position d'expert·e sans **réduire** un savoir à son contexte d'énonciation ou de production (*relativisme*)

- mais, « *retour réflexif du chercheur sur ses présupposés et sur ses insertions sociales, comme sur leurs effets sur le cours de la recherche* » (P. Corcuff, 2019, p. 63)

[remplacer « chercheur » et « recherche » par « intervenant·e » et « intervention »]

2 pôles sociologiques

Concepts fondamentaux - 2 pôles

structures, externes, mécanismes

« Le social, objet générique, mais indéterminé du travail sociologique, oscille ainsi entre, d'une part, le **pôle du structurel**, des **mécanismes**, des **fonctionnements**, des **rapports** dont on s'efforcera de reconstituer le schéma à partir de traces, d'indices, de corrélations [...]»

situations, localisées, interactions

« et d'autre part, le **pôle du situationnel**, dont l'analyse ne cesse de problématiser et de déconstruire les éléments : inséparable du **sens que lui donne l'acteur**, la situation est plus profondément encore, un **accomplissement pratique des membres**, le **résultat d'activités concertées de la vie courante**, mobilisant comme « allant de soi » les **micro-méthodes** par lesquelles chacun, en permanence, résout les problèmes qui surviennent. » (je souligne) (Berthelot, 2000, p.34)

Ni micro ni macro

« En premier lieu, le texte de Aaron V. Cicourel récuse épistémologiquement deux impasses, l'impasse strictement «localiste» et l'impasse strictement «globaliste» :

« il ne peut exister de micro-sociologie qui prétende étudier l'interaction sociale comme des productions locales, auto-organisées, pas plus que les théoriciens du macro peuvent revendiquer des macro-structures sociales ignorant les microprocessus. »»

(Corcuff, 2008, p. 7)

Concepts fondamentaux – 2 pôles

Deux regroupements arbitraires: plusieurs éléments auraient pu faire partie de l'autre et certaines sont nécessaires pour en expliquer d'autres.

Structurel

- structures
- institutions
- stratifications sociales
- rapports sociaux

Microsociologique, situationnel

- socialisation
 - primaire, secondaire
- *habitus*
- normes
- rôles sociaux

Concepts fondamentaux – 2 approches

Deux regroupements arbitraires: plusieurs éléments auraient pu faire partie de l'autre et certaines sont nécessaires pour en expliquer d'autres.

Explication

- objectivisme
- faits sociaux comme des choses
- *réductionnisme*
- *mécanisme abstraits, holisme*

Compréhension

- à partir du sens que donne les actrices
- *montée en généralité*

Fondements et objets de la sociologie

- opposition holisme/individualisme

« *l'opposition entre holisme et individualisme [est] une distinction à portée essentiellement méthodologique* »

(J.-M. Berthelot, 2000)

- pluralisme épistémologique entre:

- le « caché », ce qui est « derrière les prénotions des agents sociaux »

ET

- le « visible » et le « devant » (davantage explorés par les sociologies compréhensives, phénoménologiques ou pragmatiques)» (Corcuff 2019, par. 56)

1^{er} pôle: structurel

Régularités collectives, extra-individuelles

Mécanismes de la reproduction sociale

Conflits sociaux

Inégalités, stratification

Classifications, regroupement le plus souvent faits par
l'analyse

« Structurels renvoie à des structures sociales (comme les rapports sociaux entre les classes sociales, les sexes, ethnico-raciaux, etc.), c.-à-d. ne visant pas des événements seulement ponctuels et des cas individuels, mais ayant tendance à se répéter et concernant des relations sociales stabilisées entre des ensembles d'individus. »

(P. Corcuff, 2019, par. 3)

Permet d'expliquer et de reconnaître les **éléments extra-individuels** concourant aux choix des actions et aux **possibilités** de celles-ci, ainsi qu'à leur **régularité**.

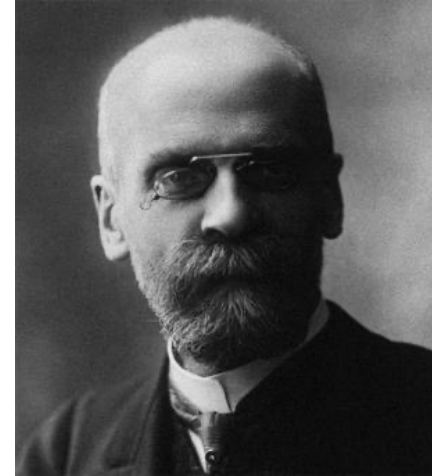
Le « père » des structures

- Émile Durkheim

Émile Durkheim

Épinal 1858 – Paris 1917

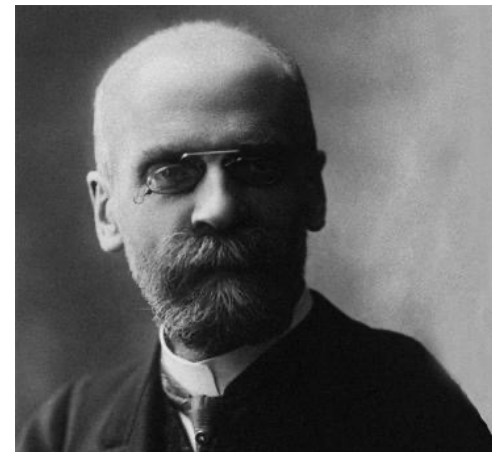
- *« la première règle, et la plus fondamentale, est de considérer les faits sociaux comme des choses »*
- *« il nous faut donc considérer les phénomènes sociaux en eux-mêmes, détachés des sujets conscients qui se les représentent; il faut les étudier du dehors, comme des choses extérieures »* (Chap. 2 de *Règles de la méthode sociologique*, dans Berthelot, 1991, p. 39)



Émile Durkheim

4 ouvrages

- *De la division du travail social* (1893)
[sociétés modernes, industrialisation, urbanisation; lien social; préservation cohésion sociale? division sociale du travail = solidarité sociale]
- *Règles de la méthode sociologique* (1895)
[fondation épistémologique; autonomie du social comme domaine connaissance; phénomènes sociaux ne se réduisent pas à idées, sentiments, représentations]
- *Le suicide* (1897)
[mise en œuvre du programme des *Règles*; analyse causale à partir de statistiques]
- *Les formes élémentaires de la vie religieuse* (1912)
[expliquer société et comment elle tient ensemble ; éclaircir influence sociale sur pensée logique]
- Et une panoplie d'articles
dont dans *L'Année sociologique*, revue qu'il a créée en 1898 (12 vol. jusqu'en 1913)



- Objets d'étude

Comment la société « tient » ensemble? Comment contrer les maux de la modernité?

- anomie « Absence de normes ou d'organisation stable; désarroi qui en résulte chez l'individu» (cnrtl)
- division sociale du travail (*un certain fonctionnalisme*)
- sacré, valeurs

« Même s'il jugeait qu'il est erroné de concevoir la société comme un « *corps organisé en vue de certaines fonctions vitales* » (Durkheim, 1911, dans Quéré 2019, par. 9), il voyait la société comme « *coopération active* »: visait par l'analyse une « *morale de la coopération* » » (Quéré, 2019, par. 15)

Le suicide, par Durkheim

« L'état d'esprit qui détermine les hommes à se tuer [...] est transmis à un égal nombre de sujets placés tous dans les conditions nécessaires pour qu'ils passent à l'acte. Comment est-ce possible s'il n'y a que des individus en présence? » (Durkheim, 1897 [1976], p. 347)

Le suicide, par Durkheim

Le suicide

comparaison statistique entre protestants et catholiques (régions à majorité)

où se suicide-t-on le plus?

pour quelles raisons?

- croyances traditionnelles et cohésion (catholiques)
- encouragement au libre examen et individualisme (protestants)

comparaison hommes mariés vs célibataires vs veufs

qui?

périodes de crises politiques

plus ou moins de suicides?

- effervescence, mobilisation

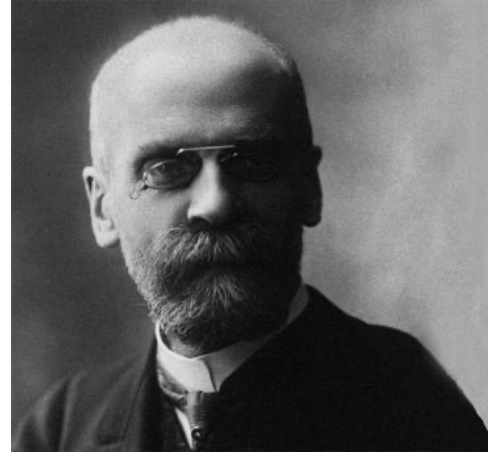
Points communs?

Le suicide, par Durkheim

« le suicide varie en raison inverse du degré d'intégration des groupes sociaux dont fait partie l'individu » (dans Berthelot, 1991, p. 42)

Émile Durkheim

« Bien qu'il y ait une morale du groupe...chaque homme [sic] a sa morale à soi : même là où le conformisme est le plus complet, chaque individu se fait en partie sa morale. Il y a en chacun de nous une vie morale intérieure, et il n'est pas de conscience individuelle qui traduise exactement la conscience morale commune, qui ne lui soit partiellement inadéquate » (Durkheim 2014, p. 115)



Structures

Limites :

- négation du sens et vécu individuels
- réification (soit transformer en chose réelle)

(versus nominalisme, c.-à-d. conceptuel ou analytique)

« La sociologie critique classique, en décryptant des asymétries structurelles dans un ordre social, a souvent eu tendance, avec des contradictions et des hésitations, à se situer en position d'extériorité vis-à-vis du sens produit par ceux qu'elle a appelé des "agents sociaux". Et, à partir de cette position d'extériorité, elle a pu occuper une posture de dévoilement de "l'aliénation" des dits agents, en tendant à écraser le sens qu'ils pouvaient produire comme les capacités qu'ils pouvaient mettre en œuvre. » (P. Corcuff, 2019, par 42)

Structures en sciences de l'occupation

*« Occupations like sex work, engaging in crime, selling or using drugs, panhandling, and vagrancy are often judged as poor choices or evidence of poor moral character. **This perspective assumes that agency occurs at the individual level and that all potential options are equally available to all people;** it fails to unearth social forces that shape occupations.*

*Yet, there is increasing recognition that many constraints shape occupational engagement. De Coster and Heimer (2017) referred to this as “**choice within constraint**”, acknowledging that actions are not predetermined by circumstances. » (je souligne)*

(Kiepek et coll., 2018)

Structures en sciences de l'occupation

« we contend that transcending the individual does not equate to neglecting how individuals make sense of and experience occupation; rather, it requires looking at individual constructions of experiences and occupations in critically informed ways that highlight the socio-political influences on those constructions. »

« the discursive structures that govern people's everyday occupations, as well as the differential opportunities [...]. [M]aintaining awareness of how such structures are advanced and become embedded in taken-for-granted ideals about what citizens ought to do and be. » (Laliberte Rudman et Aldrich, 2017)

- Nous trouvons à notre naissance, un monde déjà-là, qui structurent et orientent ce que nous pourrions faire et devenir, ainsi que la manière de le faire.

« manières établies de faire et d'agir, de dire et de penser »
(L. Quéré, 2019, par. 83)

« les usages, les habitudes sociales et les pratiques instituées incorporent, comme éléments constitutifs implicites, des idées, des normes, des standards et des idéaux, qui les ordonnent, les rendent praticables et leur donnent un sens » (L. Quéré, 2019, par. 85)

institutions chez Durkheim

« Les relations sociales contraignantes s'incarnent dans des institutions (famille, nation, église ou association) [...] dont la permanence transcende les conduites individuelles. » (Ferréol et Noreck, p. 23)

«*genèse des valeurs*» : *imagination «instituyente» «qui génère les **significations sociales**, qui font autorité en tant qu'impersonnelles»*

«*En vertu de leur institution, les significations sociales s'incarnent dans des **usages établis**, ou dans des **mœurs**, c'est-à-dire dans des **manières de faire et d'agir, de dire et de penser** dont les individus ne sont pas les auteurs (Descombes, 1996 et 2013). »*

(dans Quéré, 2019, p. 81; **je souligne**)

« Cette institution est le fait d'un « pouvoir instituant ». Celui-ci est porté par un collectif anonyme, qu'il n'est pas nécessaire de concevoir à la façon d'Émile Durkheim : **chacun participe à son exercice « en reproduisant, et aussi en modifiant, les usages innombrables qui constituent la culture »** (Descombes, 2013, p. 247). La condition de cette participation est l'existence d'une « **société déjà instituée** » (Ibid., p. 246). »
(dans Quéré, 2019, p. 81; je souligne)

Quelques institutions sociales:

Famille

Mariage

Langage

La médecine

Pratiques instituées: la bienséance

pratiques culturelles construites historiquement

liées aux classes sociales: pas les mêmes attentes et conventions

choix et préférences individuelles? vs aspects structurels intériorisés?

Institution médicale

- contrôle social

séparation du normal et du déviant; coercition potentielle

lien avec le judiciaire (responsabilité légale; détermination de la capacité de discernement)

influence dans diverses sphères de la société (normes, prescription habitudes de vie...)

- médicalisation de la société

définition médicale données à des situations

application de technologies et concepts médicaux

surveillance médicale sur processus naturels (ex. grossesse et allaitement)

lutte avec divers «charlatanismes»

(d'après Lacourse, 2018, p. 73)

Institutions totalitaires

E. Goffman – *Asiles (Asylum)*, 1968 [1961].

Frontières avec monde extérieur

Vie productive et milieu de vie

Séparation claire entre « dirigeant-e-s » et « internes »

Ex. Asiles

Casernes militaires

Navires

Communautés religieuses

Institutions : les rôles qu'elles génèrent

E. Goffman – Asiles (*Asylum*, chap. *The Underlife of a Public Institution*, p. 188-189)

Dans « rôles sociaux » dans le support de cours

— adaptations primaires

agir selon prescriptions et attentes de l'institution; légitimité

« ce que ses membres devraient faire, d'après institution »

— adaptations secondaires

comportements non autorisés; interstices

« ce qui est fait malgré tout »

nécessaires à la création du MOI

Voilà!

Pour le 1^{er} cours

D'ici au 3 novembre (2^e cours) : parcourir le support de cours, identifier les extraits dont seront tirées les questions d'examens

Références

- Liens sur les dias

ou

- Dans le document « support de cours »