

**JOURNEE DES PRATICIENNES
FORMATRICES - PRATICIENS FORMATEURS**

BIENVENUE A TOUS

Journée d'information et d'échanges consacrée à la formation pratique des
étudiants en ergothérapie - Vendredi 31 janvier 2020

1

PRÉSENTATION

Sylvie Meyer qui remplace temporairement

Floriane Rebeaud, responsable de la formation
pratique depuis avril 2019

2

2

**ORGANISATION ET CONTACT
FORMATION PRATIQUE**

Aspects organisationnels, réglementaires: Floriane
Rebeaud, (Sylvie Meyer)

+41 21 651 62 74 / floriane.rebeaud@eesp.ch Bureau D4

+41 21 651 62 57 / sylvie.meyer@eesp.ch Bureau A430

Aspects administratifs: Claire-Lise Tschabold, secrétaire
+41 21 651 03 74 / claire-lise.tschabold@eesp.ch Bureau
B132

Adresse email commune: fper@eesp.ch

3

3

ORGANISATION DE LA JOURNÉE

**9h15 1. Formation pratique: état des lieux et
évolution**

- L'offre de stage et l'effectif d'étudiants, de
2016 à 2019 - *Mathilde Berger*
- Le suivi des stagiaires par binôme
d'ergothérapeutes : exemple dans le canton
de Fribourg - *Cynthia Gallizioli*
- Le CAS PF et ses implications - *Julie Dumont*
- Les stages internationaux, procédure
d'accueil - *Sylvie Meyer*

10h30 Pause

4

4

- 11h** **2. L'évaluation**
- L'évaluation de la formation pratique - *Sylvie Meyer*
 - Le formulaire d'évaluation - *Léa Nussbaumer*
 - Les situations d'échec : aspects réglementaires et analyse - *Léa Nussbaumer*
- 3. Horizon 2022**
- Evolution de la filière - *Martine Bertrand Leiser*
 - *Plan d'Etudes Cadres (PEC) 2022* – *Sylvie Ray-Kaeser*
- 4. Présentation des ateliers et organisation**

5

5

12h30 **Repas au restaurant Eldora**

14h **Atelier à choix, 1^{er} round**

- Atelier 1 : planification temporelle des stages : votre avis en lien avec le nouveau programme ?
- Atelier 2 : comment accompagner l'étudiant en difficulté ?
- Atelier 3 : vos préoccupations et besoins, en lien avec la formation des étudiants de demain
- Atelier 4 : intérêt et usage du contrat tripartite: une discussion

15h **Atelier à choix, 2^{ème} round**

16h **Synthèse des ateliers et clôture**

6

6

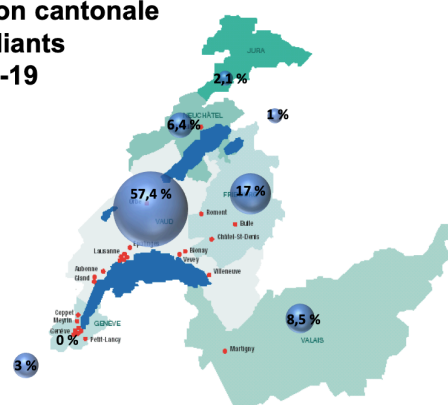
**1. FORMATION PRATIQUE
ETAT DES LIEUX ET ÉVOLUTION**

L'OFFRE DE STAGE ET L'EFFECTIF D'ÉTUDIANTS,
DE 2016 À 2019

Mathilde Berger - Floriane Rebeaud

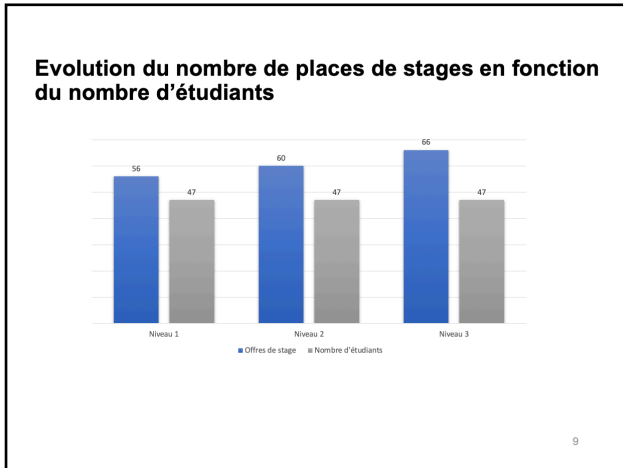
7

**Répartition cantonale
des étudiants
Volée 16-19**

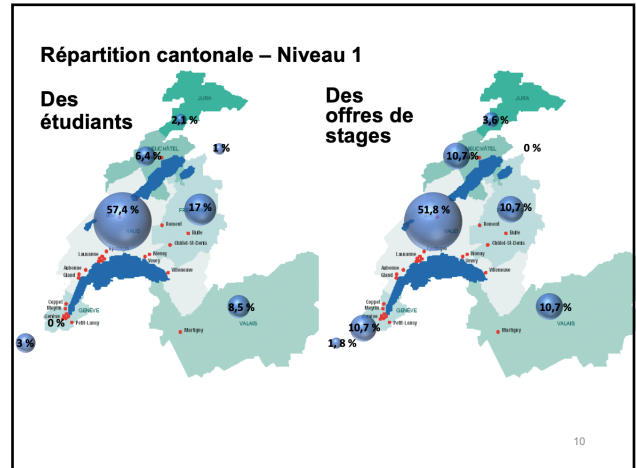


8

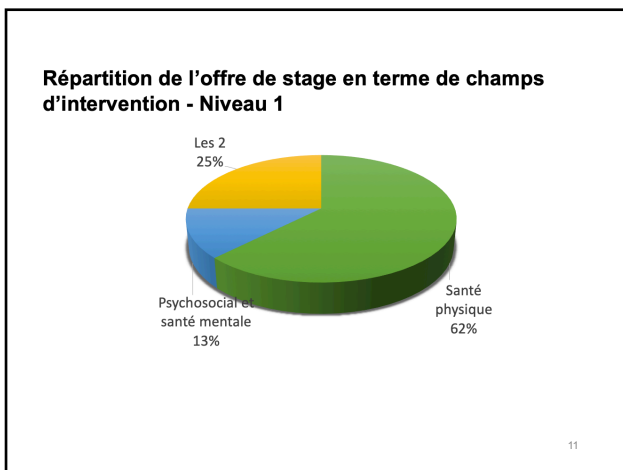
8



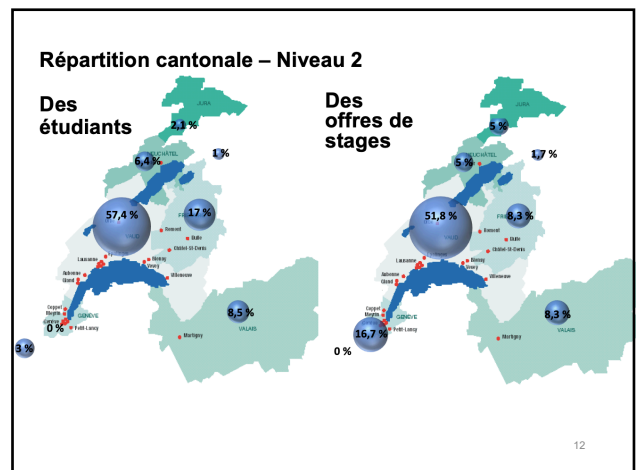
9



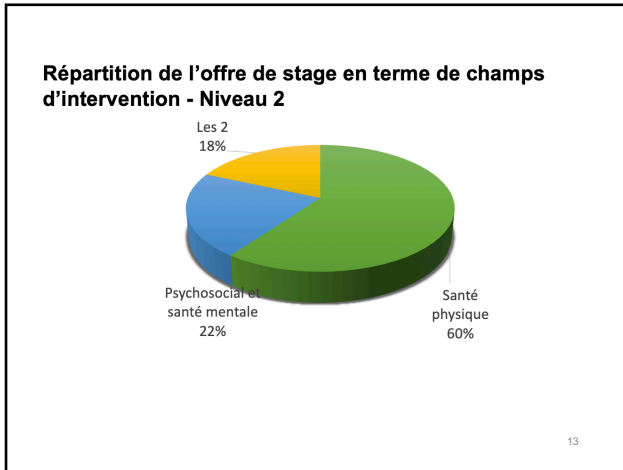
10



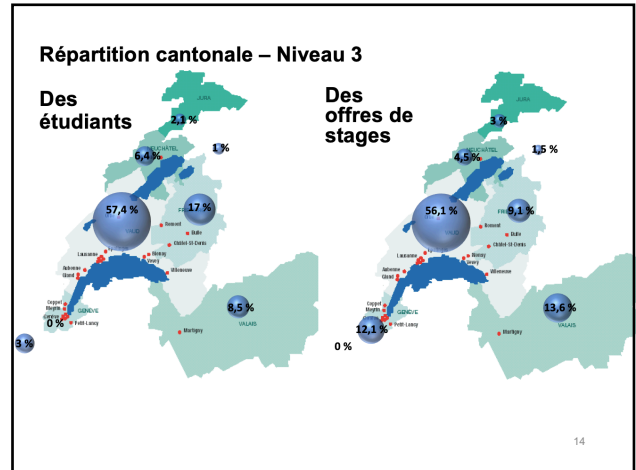
11



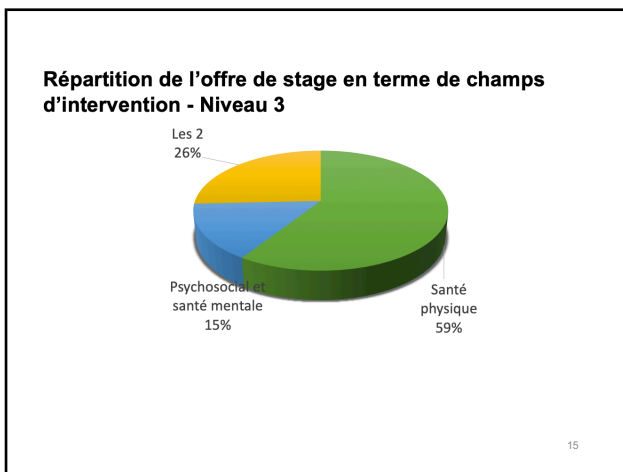
12



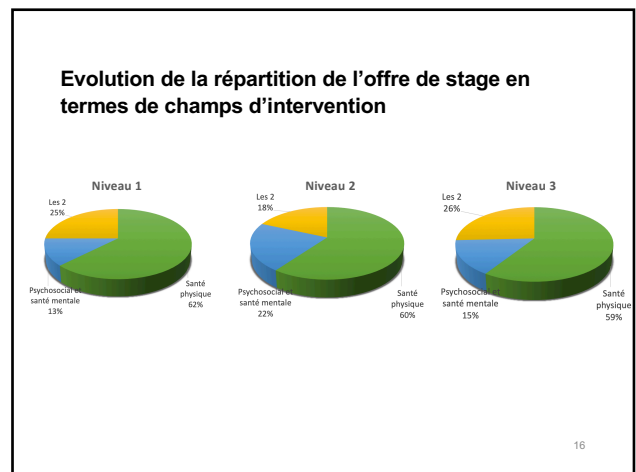
13



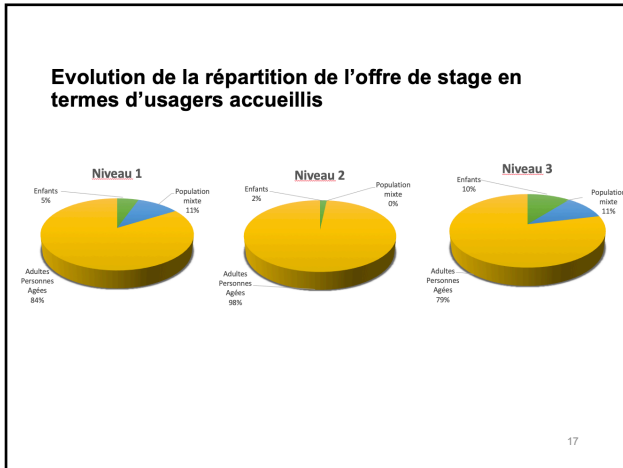
14



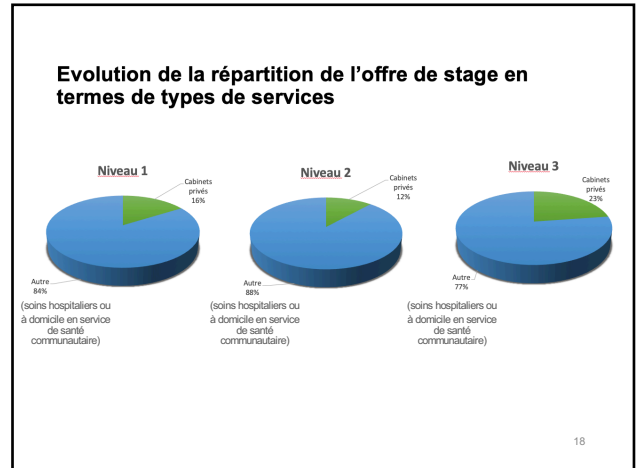
15



16



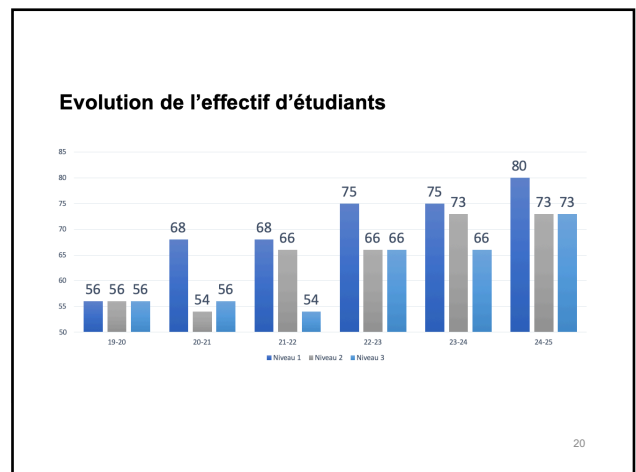
17



18

A l'avenir ...

19



20

**1. FORMATION PRATIQUE
ETAT DES LIEUX ET ÉVOLUTION**

LE SUIVI DES STAGIAIRES PAR BINÔME
D'ERGOTHÉRAPEUTES

Cynthia Gallizioli

21

**Modèle de création de places de stage
par partenariat entre deux structures**

Canton de Fribourg

22

22

MOTIVATIONS

- Faire face à la demande d'ouverture de places de stage pour les étudiants de la filière ergothérapie
- Répondre à un besoin croissant de nouveaux ergothérapeutes sur le terrain
- Promouvoir la profession par la formation pratique
- Bénéficier de l'expérience d'encadrement et de partage avec les étudiants en formation pratique malgré un pourcentage de travail réduit (professionnels PF ou non PF confondus)

23

23

OBJECTIFS

- Identifier les ergothérapeutes PF du canton ainsi que les autres ergothérapeutes intéressés au suivi des étudiants
- Favoriser le regroupement de cabinets pour la création de places de stage (partenariats entre 2 cabinets)
- Ouvrir de nouvelles places de stage de niveau I, II ou III

24

24

MOYENS

- Contact et soutien de l'EESP - filière ergothérapie par rapport aux démarches administratives (Mme Floriane Rebeaud)
- Envoi d'un courriel à tous les membres de la section ErgoFribourg pour expliquer le projet et identifier puis regrouper les personnes intéressées
- Mise en place d'un stage pilote en 2017 avec un étudiant en formation pratique de niveau I
- Organisation des partenariats dès l'année 2018
- Séance de présentation de la formation PF au groupe
- Augmentation des partenariats d'ici à 2022

25

25

RÉSULTATS

- Stage pilote
 - D'octobre à décembre 2017
 - Retour positif
 - La variété des prises en charge et la diversité des approches ont été une ressource
 - La collaboration entre les 3 parties s'est bien déroulée, également grâce aux moyens mis en place
- L'ouverture de 4 places de stage pour 2018 et 3 places pour 2019
- Une des ergothérapeutes partenaire se lance dans la formation PF pour 2020

26

26

COMPOSITION DU GROUPE ET AVENIR

- Groupe actuellement composé de 6 ergothérapeutes dont 3 PF venant de cabinets différents (Fribourg et Bulle)
- Le groupe se rencontre annuellement en novembre afin de définir les souhaits et créer les binômes pour l'année suivante
- Le groupe recherche en permanence activement de nouvelles personnes intéressées à former un binôme pour aider la création de nouvelles places de stage

27

27

MODALITÉS D'ORGANISATION

- Un binôme doit être composé d'un ergothérapeute PF et d'un ergothérapeute non PF (partenaire)
- Les deux structures doivent être actives soit en santé physique soit en santé mentale
- La participation au suivi de l'étudiant doit être d'au moins **20%** hebdomadaire pour la partie non PF et **40%** hebdomadaire pour la partie PF
- Les jours d'accueil sont organisés selon les possibilités des services concernés
- L'ergothérapeute PF est la personne de contact pour le stage et s'occupe de toute la gestion administrative de celui-ci

28

28

MODALITÉS D'ORGANISATION

- La rencontre de pré-stage a lieu en présence des deux ergothérapeutes dans un des deux cabinets
- L'évaluation de mi et fin de stage a lieu en présence de l'ergo PF, l'ergo partenaire se joint selon ses possibilités. Dans tous les cas, un échange verbal est organisé avant les évaluations pour discuter de la situation
- Chaque vendredi, l'ergothérapeute PF et partenaire échangent sur la semaine écoulée et sur les objectifs de stage pour la semaine suivante

29

29

RÉMUNÉRATION

- 60.-/jour d'encadrement pour l'ergothérapeute PF
- 50.-/jour d'encadrement pour l'ergothérapeute partenaire
- L'ergothérapeute PF doit signer une convention de formation pratique avec la HES-SO afin de bénéficier de l'indemnisation
- L'indemnisation est versée dans sa totalité à l'ergothérapeute PF qui redistribue au prorata le montant destiné à l'ergo-thérapeute partenaire. Une facture est établie de la part de l'ergothérapeute partenaire à l'ergothérapeute PF afin de simplifier la gestion administrative des cabinets respectifs

30

30

AVANTAGES ET DÉSAVANTAGES

- **Avantages**
 - Ouverture de nouvelles places de stage
 - Possibilité pour les PF et ergo travaillant à temps partiel de poursuivre leur mission auprès des étudiants
 - Partage des ressources et connaissances entre les 3 parties
 - Variété des prises en charge et moyens de traitement
- **Désavantages**
 - Deux lieux de stage pour l'étudiant -> adaptation importante
 - Nécessité d'être rigoureux dans le suivi de stage
 - En cas d'absence prolongée d'un ergothérapeute

31

31

Merci pour votre attention !

Pour toutes questions ou complément d'information
cynthiagallizioli@gmail.com

32

32


**1. FORMATION PRATIQUE
ETAT DES LIEUX ET ÉVOLUTION**

LE CAS PF ET SES IMPLICATIONS

Julie Dumont

33

**La formation CAS Praticien Formateur:
Lien entre la Théorie et la Pratique**



34

34

LES MODULES DU CAS:

Module A: Statut, Fonction et Rôle du PF

- Les représentations
- Relation étudiant/école/PF
- Tensions: cadre versus réalité
- Autorité, Pouvoir et Responsabilité

Module B: Pratique réflexive et conceptualisation de la Pratique

- Instruction au sosie
- Analyse du travail (travail Prescrit vs travail Réel // Comment vs Pourquoi)
- Lien savoirs, Savoirs-faire et Savoirs-être
- Marché aux bonnes idées


Module C: Relation pédagogique

- Une approche par compétences : référentiel et contrat pédagogique tripartite
- Analyse de 3 modèles d'apprentissages
- Identification des styles d'apprentissages
- Evaluation et importance de l'autoévaluation
- Communication // posture // accompagnement// confiance// juste distance

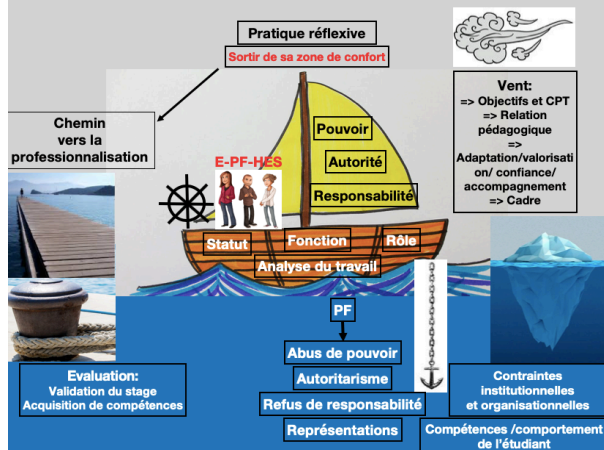
=> stimuler la pratique réflexive

Travail de certification

Analyse de pratique Mais concrètement on retient quoi???



35



36

ET EN SITUATION JE FAIS QUOI ?

- **Préparation de l'arrivée de l'étudiant(e)**
 - Visite pré-stage: visite du site et discussion avec l'étudiant(e)
 - => attentes de l'étudiant(e)
 - => préparation du contrat tripartite
 - => discussion sur le règlement et sur le savoir-être
 - Préparation du cahier de suivi et canevas d'encadrement
 - Discussion avec l'équipe d'ergothérapeutes (qui, quel niveau, quelles attentes)
 - Préparation du badge et de la tenue professionnelle

=> Un étudiant attendu sera un étudiant rassuré et qui se sentira plus intégré.

- **Présentation du cadre à l'étudiant(e)**
 - Encadrement de l'étudiant(e): où, quand, comment et pourquoi.
 - Contrat tripartite et cotation des attentes du stage (document d'évaluation)
 - Présentation des prescriptions (ordinateur, imprimante, documents d'évaluation et de suivis des patients) => rentrer dans la pratique le plus rapidement possible
 - Mettre l'étudiant en sécurité (prévoir l'imprévisible, expliciter l'implicite) => confiance

37

37

ET EN SITUATION JE FAIS QUOI ?

- **Utilisation des supports pédagogiques et d'encadrements**
 - Lien avec analyse de pratique et boîte à outils vus durant le CAS PF
 - Définir le profil d'apprentissage de l'étudiant
 - Contrôle de la variété des situations, objectifs adaptés aux besoins
 - Valider la compréhension de l'étudiant
 - Stimuler l'auto-évaluation et la pratique réflexive
 - Feed-back réguliers
- **Evaluations régulières (formatives et sommatives)**
 - Organisées à l'aide d'indicateurs et de critères (définis selon les attentes et objectifs du stage)
 - Evaluation progressive et adaptée
 - Retour régulier sur les objectifs de stage et l'acquisition de compétences (en s'appuyant sur le contrat tripartite et le document d'évaluation)
- **Favoriser la relation:** bienveillance, engagement personnel, confiance, accompagner, guider, mais essayer de maintenir la juste distance relationnelle (limites, ajustements, conscience)
- **Liens avec l'école (soutien +++)**

38

38



Conclusion:

« Accompagner c'est « aller avec ». Nous sommes dans l'efficacité d'une intersubjectivité. L'autre compte, il y a de la relation en acte, on se meut, on se déplace sur un chemin qui est d'abord le sien »

(CIFALI, 1998)

Cifali, M. (1998). Une altérité en Acte. Grandeur et limite de l'accompagnement. In G. Chappaz, (dir), *Accompagnement et formation* Marseille. Université de Provence et GRIP, France.

39

1. FORMATION PRATIQUE ETAT DES LIEUX ET ÉVOLUTION

LES STAGES INTERNATIONAUX, PROCÉDURE
D'ACCUEIL

Sylvie Meyer

40

GÉNÉRALITÉS

- Étudiant·e·s des écoles partenaires, BE, FR, CA.
- Sélectionné·e·s par leur école
- Placé·e·s en stage par la filière de Lausanne
- Généralement niv II
- Dates dépendants du partenaire
- Institutions indemnisées
- Assurés comme les étudiant·e·s CH en accidents et RC

41

41

D'EUROPE

- Documentation SEMP
 - Learning Agreement for Traineeships
- Bourses CH si provenance EU et partenaires (440.- par mois)
- Pas de formalités administratives pour entrer en Suisse
- Pas de formalité pour l'institution de stage
- Pas de permis de séjour si moins de 3 mois (sinon annonce à la commune de résidence)

42

42

DU CANADA

- L'étudiant·e doit demander une autorisation de séjour pour prise d'emploi (stagiaire) au consulat de Suisse à Montréal
- 4 mois de délai
- Pas de formalités pour l'institution de stage (pas de permis de travail mais parfois annonce, RH)

Autres pays tiers impossibles car les autorisations de séjours ne sont pas accordées

43

43

RÉALISATION DU STAGE

- Soumission aux règlements de Lausanne
 - Grille d'évaluation LS
 - Possibilité d'utiliser le document de l'école d'origine si le ou la PF est d'accord
- Visite de stage
- Selon les dates et les niveaux, analyses de pratique à l'école
- Si rapport de stage demandé par l'école d'origine il sert pour Lausanne sinon analyse de cas

44

44

2. L'ÉVALUATION

**L'ÉVALUATION DE LA
FORMATION PRATIQUE**

Sylvie Meyer

45

**LA FORMATION PRATIQUE DANS LE
DISPOSITIF HES-SO**

«La formation pratique de la HES-SO est une mise en situation professionnalisante de l'étudiant-e afin qu'il ou elle développe les compétences professionnelles, relationnelles et sociales requises acquérant ainsi une attitude réflexive le ou la conduisant en permanence à interroger sa pratique et faire émerger de nouveaux savoirs»

L'alternance au cœur du dispositif

<https://www.hes-so.ch/fr/formation-pratique-388.html>

46

LA FORMATION PRATIQUE DANS LE CURSUS

47

47

**EVALUATION DE LA FORMATION
PRATIQUE**

niveau I: 10 ECTS niveau II: 10 ECTS niveau III: 10 ECTS

Les crédits des modules de formation pratique se rapportent au stage effectué en milieu clinique

Buts de l'évaluation: Vérifier l'atteinte des 32 compétences (5 catégories) de formation pratique telles qu'elles sont attendues pour le niveau de stage et définies dans le formulaire d'évaluation de la formation pratique

48

48

EVALUATION DE LA FORMATION PRATIQUE

- Faite par le ou la PF
- Formative au long du stage (le point à mi-stage)
- Selon les attentes définies, en début de stage
- Evaluation sommative la dernière semaine de stage.
- Réussite du stage déterminée par le ratio entre le total de points des performances et le total des points des attentes. La validation du stage par l'école nécessite l'obtention d'un taux égal ou supérieur à 75%.

49

49

EVALUATION DE LA FORMATION PRATIQUE

Le formulaire d'évaluation de la formation pratique est le document officiel de la filière permettant d'évaluer et de valider (ou non) le stage

50

50

LES ANALYSES DE PRATIQUE

- Pas partie des modules de formation pratique
- Font partie des modules d'intégration
- Faire le lien entre la formation académique et la formation pratique (et vice-versa)
 - 1/2 journée préparatoire avant le stage,
 - 2 jours consécutifs pendant le stage,
 - ½ journée de synthèse post-stage
 - Visite de stage (par l'enseignant-e-référent-e)
- Travaux à produire en lien avec les expériences de stage et les compétences à développer

51

51

LES ANALYSES DE PRATIQUE

Evaluation

- Critériée remplie par l'enseignant-e référent-e
- Note comprise entre 0 et 6 attribuée par l'enseignant-e référent-e

52

52

DOCUMENTS UTILES

- La mission de la formation pratique
- Directives d'application de la formation pratique de la filière bachelor en ergothérapie de la HES-SO
- Formulaire d'évaluation de la formation pratique
- Manuel d'utilisation du formulaire d'évaluation de la formation pratique.

→ en libre accès, sur le site Cyberlearn

<https://cyberlearn.hes-so.ch/course/view.php?id=5451>

53

53

2. L'ÉVALUATION

LE FORMULAIRE D'ÉVALUATION DE LA FORMATION PRATIQUE

Léa Nussbaumer - Floriane Rebeaud

54

ANALYSE

Recensement des évaluations des formations pratiques pour les cinq dernières volées ayant suivi un cycle complet, soit trois stages.

Récapitulatif des volées dont les données ont été analysées :

- Volée 13-16
- Volée 14-17
- Volée 15-18
- Volée 16-19
- Volée 17-20 avec seulement deux stages comptabilisés

55

55

ANALYSE

Résultat % entre	NOTE	VALEUR
100% et 95%	6	A
94% et 90%	5.5	B
89% et 85%	5	C
84% et 80%	4.5	D
79% et 75%	4	E
74% et 70%	3.5	Fx
69% et 65%	3	Fx
64% et 60%	2.5	Fx
59% et 55%	2	Fx
54% et 50%	1.5	Fx
49% et moins	1	Fx

56

56

ANALYSE

- On considère qu'un·e étudiant·e a rencontré des difficultés dès lors qu'il·elle obtient un pourcentage inférieur à 85% (note inférieure à C)
- Moins de 6% des stages obtiennent une évaluation inférieure à C
- Ces chiffres ne prennent pas en compte les stages qui ont été suspendus en raison d'un arrêt maladie

57

57

CONCLUSIONS DE L'ANALYSE

- Il est très rare que les formulaires d'évaluation fassent ressortir des difficultés
- Proportion importante de très bons résultats

58

58

FORMULAIRE D'ÉVALUATION DE LA FORMATION PRATIQUE

éesp école d'études sociales et pédagogiques - Lausanne
 Haute école de travail social et de la santé - Vaud
 Filiale Espérance
 Tél. semaine 41 01 21 611 01 30

FORMULAIRE D'ÉVALUATION DE LA FORMATION PRATIQUE DU PROGRAMME BACHELOR - PEC 2012

NOUVEAU TITRE DE L'ÉTUDIANT·E / VOLÉE _____
 INSTITUTION _____
 SERVICE _____
 PRATICIEN FORMATEUR / PRATICIENNE FORMATRICE _____
 DATE DE STAGE _____
 NIVEAU _____
 NIVEAU _____
 NIVEAU _____
 JOURNÉES D'ARRIVÉE ET MOTIF _____

CARACTÉRISTIQUES LIEU D'ACCUEIL
(à remplir si possible, ne cocher que les principaux)

Domaine d'intervention	Usages	Type de service
<input type="checkbox"/> Santé physique	<input type="checkbox"/> Enfants	<input type="checkbox"/> Service hospitalier de soins aigus
<input type="checkbox"/> Psychiatrie et santé mentale	<input type="checkbox"/> Adolescents	<input type="checkbox"/> Service de réhabilitation/réadaptation
	<input type="checkbox"/> Adultes	<input type="checkbox"/> Centre ou hôpital de jour
	<input type="checkbox"/> Personnes âgées	<input type="checkbox"/> Long séjour, hébergement, placement
		<input type="checkbox"/> Service ambulatoire, ambulatoire
		<input type="checkbox"/> Domicile, service de santé communautaire
		<input type="checkbox"/> Public ou privé
		<input type="checkbox"/> Autre _____

59

59

FORMULAIRE D'ÉVALUATION DE LA FORMATION PRATIQUE

CATEGORIES ET COMPETENCES	POND		ATTENTES				EVALUATION INTERMEDIAIRE				PERFORMANCES								
	FOND	SO	1	2	3	4	Non acquis		Acquis		0,5	1	1,5	2	2,5	3	3,5	4	
1 Démarche professionnelle en ergothérapie																			
1.1 Choisir les cadres et modèles pertinents à la situation																			
1.2 Établir le profil occupationnel																			
1.3 Recueillir les données relatives à la personne, aux performances occupationnelles et à l'environnement																			
1.4 Analyser et interpréter les données obtenues																			
1.5 Construire la problématique																			
1.6 Définir et prioriser les buts ou objectifs de l'intervention																			
1.7 Choisir et organiser les moyens d'intervention																			
1.8 Mener l'intervention en appliquant les moyens choisis																			
1.9 Évaluer les résultats de l'intervention																			
1.10																			
1.11																			
TOTAL			0																0

60

60

CATEGORIES ET COMPETENCES

CATEGORIES ET COMPETENCES	POND	SO	ATTENTES				EVALUATION INTERMEDIAIRE		PERFORMANCES							
			1	2	3	4	Non acquis	Acquis	0,5	1	1,5	2	2,5	3	3,5	4
1 Démarche professionnelle en ergothérapie																
1.1 Choisir les cadres et modèles pertinents à la situation																
1.2 Etablir le profil occupationnel																
1.3 Recueillir les données relatives à la personne, aux performances occupationnelles et à l'environnement																
1.4 Analyser et interpréter les données obtenues																
1.5 Construire la problématique																
1.6 Définir et prioriser les buts ou objectifs de l'intervention																
1.7 Choisir et organiser les moyens d'intervention																
1.8 Mener l'intervention en appliquant les moyens choisis																
1.9 Evaluer les résultats de l'intervention																
1.10																
1.11																
TOTAL			0													0

61

61

PONDERATION DES COMPETENCES

CATEGORIES ET COMPETENCES	POND	SO	ATTENTES				EVALUATION INTERMEDIAIRE		PERFORMANCES							
			1	2	3	4	Non acquis	Acquis	0,5	1	1,5	2	2,5	3	3,5	4
1 Démarche professionnelle en ergothérapie																
1.1 Choisir les cadres et modèles pertinents à la situation																
1.2 Etablir le profil occupationnel																
1.3 Recueillir les données relatives à la personne, aux performances occupationnelles et à l'environnement																
1.4 Analyser et interpréter les données obtenues																
1.5 Construire la problématique																
1.6 Définir et prioriser les buts ou objectifs de l'intervention																
1.7 Choisir et organiser les moyens d'intervention																
1.8 Mener l'intervention en appliquant les moyens choisis																
1.9 Evaluer les résultats de l'intervention																
1.10																
1.11																
TOTAL			0													0

62

62

PONDERATION DES COMPETENCES

Les modalités de pondération sont les suivantes :

- chaque compétence pondérée est indiquée sur le formulaire
- l'étudiant-e en est clairement informé-e
- cinq compétences au maximum, peu importe la catégorie, peuvent faire l'objet d'une pondération

63

63

LA SUPPRESSION DE COMPETENCE

CATEGORIES ET COMPETENCES	POND	SO	ATTENTES				EVALUATION INTERMEDIAIRE		PERFORMANCES							
			1	2	3	4	Non acquis	Acquis	0,5	1	1,5	2	2,5	3	3,5	4
1 Démarche professionnelle en ergothérapie																
1.1 Choisir les cadres et modèles pertinents à la situation																
1.2 Etablir le profil occupationnel																
1.3 Recueillir les données relatives à la personne, aux performances occupationnelles et à l'environnement																
1.4 Analyser et interpréter les données obtenues																
1.5 Construire la problématique																
1.6 Définir et prioriser les buts ou objectifs de l'intervention																
1.7 Choisir et organiser les moyens d'intervention																
1.8 Mener l'intervention en appliquant les moyens choisis																
1.9 Evaluer les résultats de l'intervention																
1.10																
1.11																
TOTAL			0													0

64

64

LES ATTENTES

CATEGORIES ET COMPETENCES	POND	SO	ATTENTES				EVALUATION INTERMEDIAIRE					PERFORMANCES						
			1	2	3	4	Non acquis	Acquis	0,5	1	1,5	2	2,5	3	3,5	4		
1 Démarche professionnelle en ergothérapie																		
1.1 Choisir les cadres et modèles pertinents à la situation																		
1.2 Etablir le profil occupationnel																		
1.3 Recueillir les données relatives à la personne, aux performances occupationnelles et à l'environnement																		
1.4 Analyser et interpréter les données obtenues																		
1.5 Construit la problématique																		
1.6 Définit et priorise les buts ou objectifs de l'intervention																		
1.7 Choisit et organise les moyens d'intervention																		
1.8 Mène l'intervention en appliquant les moyens choisis																		
1.9 Évalue les résultats de l'intervention																		
1.10																		
1.11																		
TOTAL																		

65

L'EVALUATION INTERMEDIAIRE

CATEGORIES ET COMPETENCES	POND	SO	ATTENTES				EVALUATION INTERMEDIAIRE					PERFORMANCES						
			1	2	3	4	Non acquis	Acquis	0,5	1	1,5	2	2,5	3	3,5	4		
1 Démarche professionnelle en ergothérapie																		
1.1 Choisir les cadres et modèles pertinents à la situation																		
1.2 Etablir le profil occupationnel																		
1.3 Recueillir les données relatives à la personne, aux performances occupationnelles et à l'environnement																		
1.4 Analyser et interpréter les données obtenues																		
1.5 Construit la problématique																		
1.6 Définit et priorise les buts ou objectifs de l'intervention																		
1.7 Choisit et organise les moyens d'intervention																		
1.8 Mène l'intervention en appliquant les moyens choisis																		
1.9 Évalue les résultats de l'intervention																		
1.10																		
1.11																		
TOTAL																		

66

LES PERFORMANCES

CATEGORIES ET COMPETENCES	POND	SO	ATTENTES				EVALUATION INTERMEDIAIRE					PERFORMANCES						
			1	2	3	4	Non acquis	Acquis	0,5	1	1,5	2	2,5	3	3,5	4		
1 Démarche professionnelle en ergothérapie																		
1.1 Choisir les cadres et modèles pertinents à la situation																		
1.2 Etablir le profil occupationnel																		
1.3 Recueillir les données relatives à la personne, aux performances occupationnelles et à l'environnement																		
1.4 Analyser et interpréter les données obtenues																		
1.5 Construit la problématique																		
1.6 Définit et priorise les buts ou objectifs de l'intervention																		
1.7 Choisit et organise les moyens d'intervention																		
1.8 Mène l'intervention en appliquant les moyens choisis																		
1.9 Évalue les résultats de l'intervention																		
1.10																		
1.11																		
TOTAL																		

67

S'AIDER DU MANUEL

Cotation	Description de la cotation	
	Attente	Performance
1	Très peu d'attente Il n'est pas demandé à l'étudiant-e d'atteindre cette compétence. Les activités qui y correspondent sont fortement guidées ou essentiellement réalisées par le praticien formateur ou la praticienne formatrice. L'étudiant-e est observateur, observatrice. Cette compétence n'est que très peu exercable durant la période de formation pratique.	Performance inexistante ou très partielle L'étudiant-e démontre en permanence une performance faible pour la compétence décrite. Il ou elle doit être fortement guidé-e et supervisé-e, sans quoi des éléments importants sont oubliés et la tâche n'est pas accomplie ou pas accomplie de la manière attendue. Il ou elle doit être suppléé-e pour une partie des activités correspondant à cette compétence.
2	Peu d'attente Il est demandé à l'étudiant-e d'atteindre cette compétence, mais sous supervision continue. Les activités qui y correspondent sont toujours guidées. L'étudiant-e note dépendant-e des indicateurs du praticien formateur ou de la praticienne formatrice pour l'attente de la compétence visée.	Performance limitée et dépendante L'étudiant-e parvient à démontrer la compétence décrite, mais avec un encadrement ou une aide régulière. Il ou elle tient compte des remarques de l'ergothérapeute, se corrige, mais oublie fréquemment des éléments.
3	Attente moyenne Il est demandé à l'étudiant-e d'atteindre cette compétence avec une supervision occasionnelle. Les activités qui y correspondent sont contrôlées, mais l'étudiant-e est indépendant-e dans leur réalisation.	Performance moyenne avec contrôle L'étudiant-e démontre la compétence décrite de façon satisfaisante, mais il ou elle a occasionnellement besoin de soutien. Il ou elle tient compte des remarques du praticien formateur ou de la praticienne formatrice, se corrige, mais peut oublier quelques éléments de moindre importance.
4	Attente élevée Il est demandé à l'étudiant-e d'atteindre cette compétence dans différentes situations et de façon presque indépendante.	Performance normale ou élevée L'étudiant-e démontre la compétence décrite d'une façon correspondant à celle d'un-e jeune diplômé-e. Il ou elle tient compte des remarques et corrige ses actions avec aisance. Il ou elle démontre cette compétence dans une grande variété de situations. Il ou elle prend des initiatives et les assume.
SO	Sans objet Aucune attente ni performance ne peuvent être définies parce que cette compétence ne correspond pas à des activités du service d'ergothérapie qui accueille l'étudiant-e. Ne rien noter dans les attentes ni dans les performances.	

68

67

QUELQUES RAPPELS CONCERNANT LA COTATION

La signification des écarts entre attente et performance

de -3.5 à -2.5 = largement insatisfaisant
 de -2 à -1.5 = insatisfaisant, nettement plus faible qu'attendu
 de -1 à -0.5 = peu satisfaisant, plus faible qu'attendu
0 = la performance correspond à l'attente
 de 0.5 à 1 = bon, meilleur qu'attendu
 de 1.5 à 2 = excellent, bien meilleur qu'attendu
 de 2.5 à 3 = exceptionnel

69

69

QUELQUES RAPPELS CONCERNANT LA COTATION

- Une cotation à 4 correspond aux compétences d'un-e ergothérapeute diplômé-e
- Une certaine subjectivité...
- 75% = très faible
- > 100% = excellent (l'étudiant-e est en avance)

70

70

FORMULAIRE D'ÉVALUATION DE LA FORMATION PRATIQUE

SYNTHÈSE

Date de rédaction du rapport de stage au praticien formateur ou à la praticienne formatrice: _____

VALIDATION DE LA PÉRIODE DE FORMATION PRATIQUE PAR LE PRATICIEN FORMATEUR OU LA PRATICIENNE FORMATRICE

Nombre de points attendus: _____

Nombre de points obtenus: _____

Pourcentage de réussite: _____

Le praticien formateur ou la praticienne formatrice: _____

L'étudiant-e: _____

Lieu et date: _____

71

71

2. L'ÉVALUATION

LES SITUATIONS D'ÉCHEC ASPECTS RÉGLEMENTAIRES

Léa Nussbaumer - Floriane Rebeaud

72

PROCÉDURE A SUIVRE : RISQUE D'ECHEC

Praticien formateur	Enseignant référent (ER)
1. Avertir l'enseignant dans les plus brefs délais si difficultés pouvant mener à une non validation.	
	2. Organiser au plus vite une réunion sur le lieu d'accueil du stage, avec étudiant, PF et ER. Objectifs: - prendre acte des difficultés de l'étudiant-e - adapter les attentes et les objectifs de formation pratique - déterminer les nouvelles modalités d'encadrement et de supervision pour favoriser une évolution satisfaisante des apprentissages.
	3. Rédiger un PV de la séance et le communiquer au PF et à l'étudiant.

73

73

PROCÉDURE A SUIVRE : ECHEC AVÉRÉ

En cas d'échec, une séance réunissant le praticien formateur ou la praticienne formatrice.

En cas d'échec, le praticien formateur ou la praticienne formatrice et l'étudiants conservent tous les documents produits dans le cadre de l'encadrement de la période.

Jusqu'à maintenant, une non-validation de stage n'a jamais fait l'objet d'un recours de la part d'un-e étudiant-e.

74

74

PROCÉDURE A SUIVRE

Quelle que soit l'issue du stage, l'étudiant-e et le praticien formateur ou la praticienne formatrice signent le formulaire d'évaluation **qui est envoyé par ce dernier ou cette dernière, au terme du stage, à Floriane Rebeaud, responsable de la formation pratique.**

75

75

DOCUMENTS UTILES

- Directives d'application de la formation pratique de la filière bachelor en ergothérapie de la HES-SO.
- Formulaire d'évaluation de la formation pratique
- Manuel d'utilisation du formulaire d'évaluation de la formation pratique.

→ en libre accès, sur le site Cyberlearn de la HES-SO (Moodle)

<https://cyberlearn.hes-so.ch/course/view.php?id=5451>

76

76

3. HORIZON 2022

ÉVOLUTION DE LA FILIÈRE

Martine Bertrand Leiser

77

LE PERSONNEL DE LA FILIÈRE DÉCANAT

- Martine Bertrand Leiser, Professeure ordinaire, co-doyenne, martine.bertrand@eesp.ch
- Sylvie Ray-Kaeser, Professeure associée, co-doyenne, coordinatrice romande de filière sylvie.ray@eesp.ch

78

LE PERSONNEL DE LA FILIÈRE MAÎTRES D'ENSEIGNEMENT ET PROFESSEUR-E-S

Les nouveaux

- Marc-André Pellerin (PA)
- Denis Pouliot-Morneau (ME)
- Florianne Rebeaud (ME)
- Valérie Simonet (ME)

Les anciens

- Martine Bertrand Leiser (PO)
- Julie Desrosiers (PA)
- Catherine Genet (ME)
- Nicolas Kühne (PO)
- Isabel Margot-Cattin (PA)
- Michelle Monin (ME)
- Sylvie Meyer (PA)
- Sylvie Ray-Kaeser (PA)
- Virginie Stucki (PA)

79

79

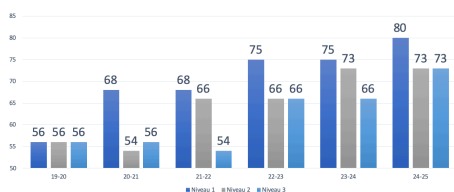
LE PERSONNEL DE LA FILIÈRE ASSISTANTES HES ET SECRÉTAIRES

- Mathilde Berger,
- Lucie Boiron,
- Alison Borda Calisaya (dès le 01.02.2020),
- Marine Cailleret (jusqu'au 31.01.2020),
- Laure Decastel,
- Léa Nussbaumer,
- Line Vionnet,
- Teresa Francioli, secrétaire,
- Claire-Lise Tschabold, secrétaire pour la formation pratique.

80

EVOLUTION 2020-2024

Evolution de l'effectif d'étudiants



81

NOUVEAU DIRECTEUR DÈS JUIN 2020

- Alessandro Pelizzari succédera le 1^{er} juin 2020 à Elisabeth Baume-Schneider, dont l'élection l'automne dernier au Conseil des États s'est traduite par une démission de sa fonction de directrice.



82

EESP DEVIENT HETSL

- Changement d'identité au 17 février 2020
- Site internet: www.hetsl.ch
- E-mail: prenom.nom@hetsl.ch



83

Intégration dans HESAV et Déménagement en 2024?

638 - Campus Santé - HESAV
Côtes de la Bourdonnette - Chavannes-près-Renens
31.08.2017



84

PROCHAINS ÉVÈNEMENTS

- Réseau Neurodev**

85

PROCHAINS ÉVÈNEMENTS

- Réseau OHS**

86

3. HORIZON 2022

PLAN D'ETUDES CADRE (PEC) 2022

Sylvie Ray-Kaeser

87

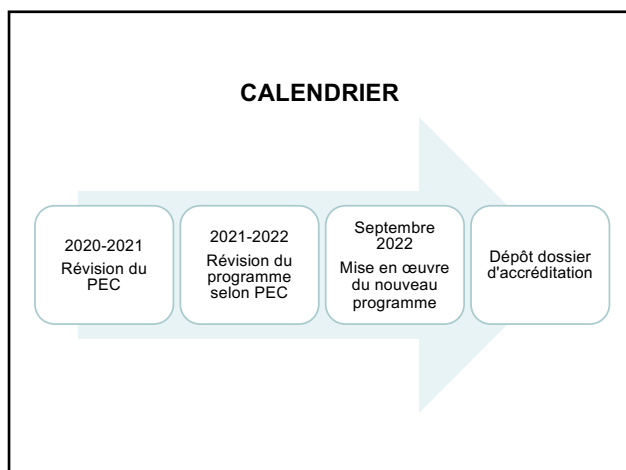
POURQUOI UN NOUVEAU PEC ?

La loi fédérale sur les professions de la santé LPSan et ses dispositions d'exécution entrent en vigueur le 1^{er} février 2020

www.bag.admin.ch

88

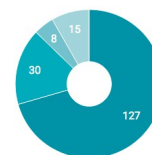
CALENDRIER



89

PROGRAMME ACTUEL : 180 ECTS

- Modules de cours (127 ECTS)
- Formation pratique (30 ECTS)
- Travail de bachelor (15 ECTS)
- Module à options (8 ECTS)



90

NORMES D'ACCREDITATION LPSAN

Le contenu du programme ER couvre au moins :

- promotion de la santé et prévention
- soins aigus
- réadaptation
- soins de longue durée
- soins palliatifs

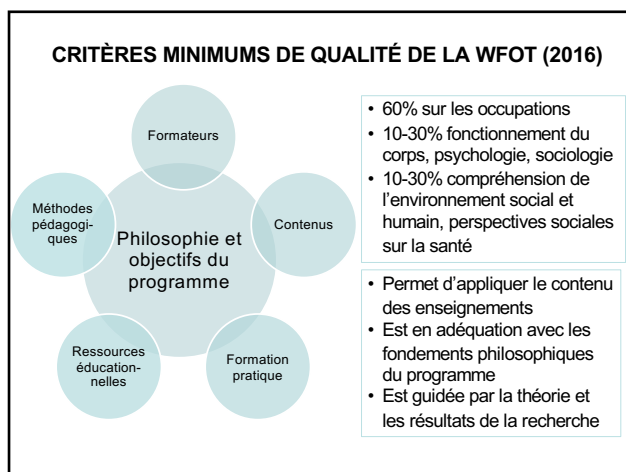
91

PHILOSOPHIE ET OBJECTIFS DU PROGRAMME

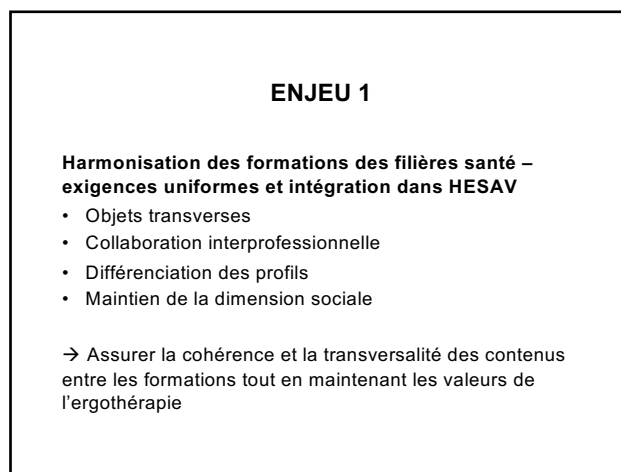
- Perspective occupationnelle
- Individus = êtres occupationnels
- Relations entre les occupations humaines et la santé
- Pratique centrée sur le client et ses occupations
- Modifications des occupations afin de promouvoir la participation

WFOT, 2016

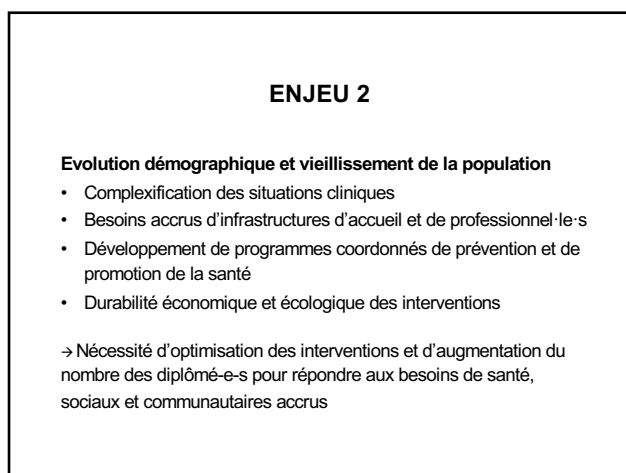
92



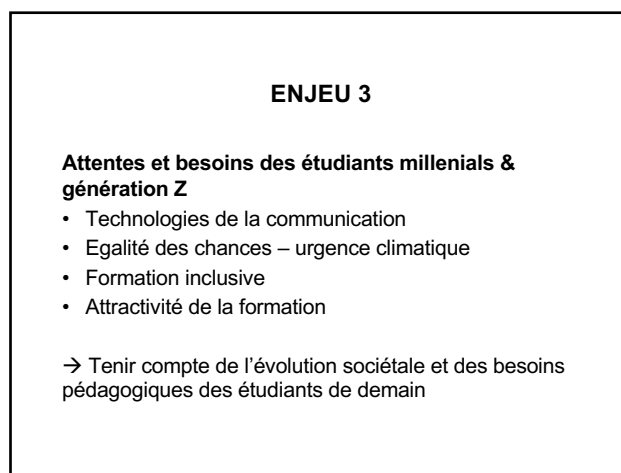
93



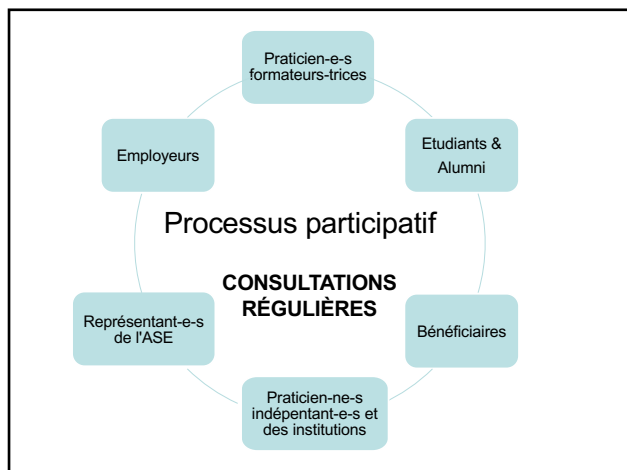
94



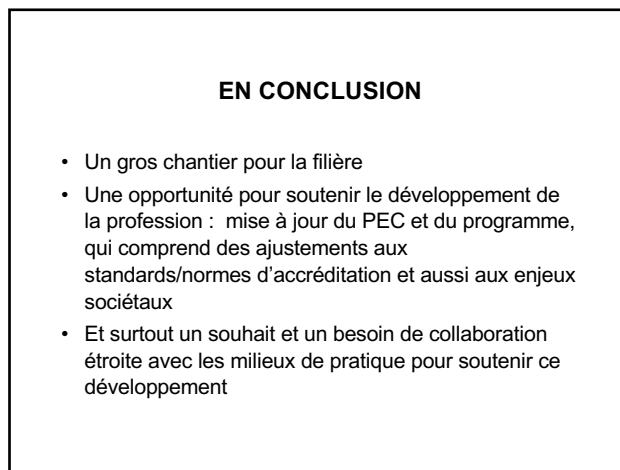
95



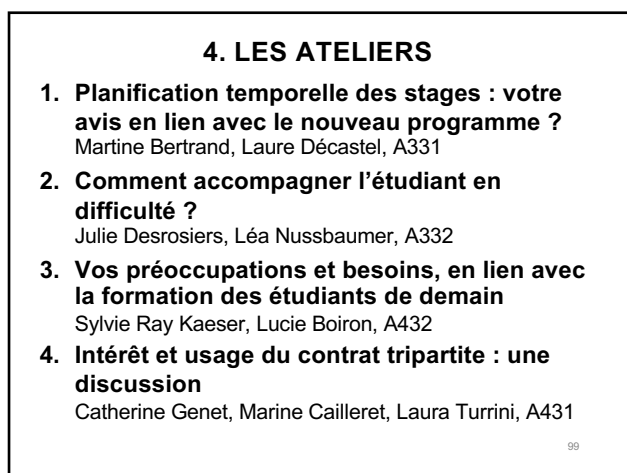
96



97



98



99



100

ATELIER 1 : PLANIFICATION TEMPORELLE DES STAGES : VOTRE AVIS EN LIEN AVEC LE NOUVEAU PROGRAMME ?

Martine Bertrand Leiser et Laure Décastel

101

ATELIER 1 : PLANIFICATION TEMPORELLE DES STAGES : VOTRE AVIS EN LIEN AVEC LE NOUVEAU PROGRAMME? LAURE DÉCASTEL ET MARTINE BERTRAND LEISER

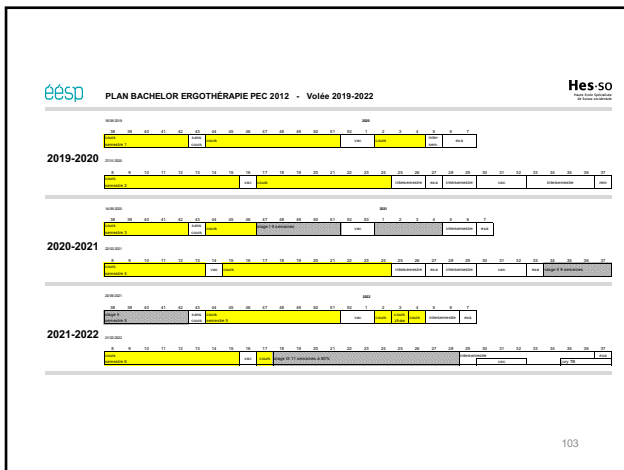
- Planification des stages I, II, III
- Nbr de périodes de stage au fil des 3 ans
- Nbr de semaines
- Temporalité visite et analyses de pratique
..... vos propositions de thèmes
- Autres thèmes possibles
 - Articulation théorie-pratique en lien avec les niveaux / Collaboration avec l'école/ Documents à disposition (programme/cours)

A garder?
Ce qui va bien est pertinent

A modifier-développer?
Ce qui pourrait être amélioré

A créer?

102



103

Filière de formation des ergothérapeutes		Année académique 2019-2020	
Voie 2019-2022			
PREMIERE ANNEE - SEMESTRE 1			
18 semaines de cours	ECTS	ECTS	M. Bertrand
	obligés	option	responsable
ER.SO.1110.F19 Concepts, histoire et démarches de l'ergothérapie	7		S. Meyer 104
Les concepts de base	3		40
Les analyses de "tiers"	2		32
Les démarches psychosociales	2		32
ER.SO.1111.F19 Anatomie, physiologie, neuropsychologie	7		V. Simonet 82
Les systèmes nerveux et sensoriels	3		36
Le système locomoteur	1		16
Le système respiratoire	1		16
ER.SO.1112.F19 Développement de la personne: perspectives biopsychosociale et occupationnelle	5		S. Ray 54
Développement psychomoteur, cognitif, social et émotionnel dans une perspective de vie entière	3		44
Évaluation des besoins dans les phases de transition occupationnelle	2		20
ER.SO.1113.F19 Système de santé et droit	5		S. Meyer 72
Le droit de la santé	2		28
Ordonnance et actes médicaux	2		28
ER.SO.1114.F19 Handicap	6		I. Margot 86
Représentations du handicap	2		32
Participation sociale et pratique centrée sur le client	3		32
Accessibilité	1		16
Filière de formation des ergothérapeutes			
Voie 2019-2022			
PREMIERE ANNEE - SEMESTRE 2			
18 semaines de cours	ECTS	ECTS	M. Bertrand
	obligés	option	responsable
ER.SO.1216.F19 Pathologies physiques et psychiques	10		S. Ray 132
Pathologies du système nerveux et médullaires, sociétales	3		40
Pathologies du système locomoteur	2		28
Pathologies respiratoires et dermatologiques	3		36
Épidémiologie épidémiologique	2		28
ER.SO.1218.F19 Performances dans les AVQ et les habiletés physiques	10		C. Genot 130
Aspects et modes d'intervention	1		14
Pratiques instrumentales et développement	1		14
Activités de la vie quotidienne (AVQ) et postures instrumentales de la vie quotidienne (AVQI)	2		32
Pratiques instrumentales de développement	1		14
ER.SO.1217.F19 Habiletés sociales et éducatives	6		D. Poullet 86
Pratiques de communication	2		32
Pratiques et démarches de groupe	2		32
Évaluation pédagogique du patient	2		28
ER.SO.1219.F19 Intégration 1	4		S. Meyer 54
Analyses de situations	4		24
Total année	60		24

104

Filière de formation des ergothérapeutes		Année académique 2020-2021			
Voie 2019-2022					
DEUXIEME ANNEE - SEMESTRE 3					
8 semaines de cours					
S.ER.SO.2321.F.20	ECTS module	ECTS option	M. Bertrand resp. mod	heures	
S.ER.SO.2321.F.20 Méthodologie	6		M. Bertrand	60	
Evidences-based practice	3			30	
Designs de recherche	2			20	
Méthodes de collecte de données et analyses	1			10	
S.ER.SO.2322.F.20 Performances et habiletés manuelles	5		V. Simonet	75	
Evaluation des performances et des habiletés manuelles	1			14	
Réhabilitation des performances et des habiletés manuelles	2			32	
Outcomes du patient et de sa main	2			32	
S.ER.SO.2372.F.20 Intégration 2	4		D. Pouillot	54	
Analyses de pratique stage I	2			24	
Collaborations interprofessionnelles	2			30	
S.ER.SO.2261.F.20 Formation pratique niveau I	10		F. Rebeaud		
Filière de formation des ergothérapeutes					
Voie 2019-2022					
DEUXIEME ANNEE - SEMESTRE 4					
10 semaines de cours					
S.ER.SO.2426.F.20	ECTS module	ECTS option	M. Bertrand resp. mod	heures	

105

Filière de formation des ergothérapeutes		Année scolaire 2021-2022			
TROISIEME ANNEE - SEMESTRE 5					
12 semaines de cours					
S.ER.SO.3592.F.21	ECTS module	ECTS option	S. Ray resp. mod	heures	
S.ER.SO.3592.F.21 Formation pratique niveau II	10		F. Rebeaud		
S.ER.SO.3531.F.21 Problématiques sociétales	5		V. Stucki	66	
Perspectives sociétales sur la santé, les conceptions et les personnes	2			20	
Jeux et outils thérapeutiques ciblés	3			32	
S.ER.SO.3532.F.21 Productivité et ergothérapie	7		M. Monin	84	
Optimisation de la production et analyse du travail, travail	1			60	
Ergothérapie, retour au travail, insertion ou réinsertion professionnelle	6			24	
S.ER.SO.3574.F.21 Intégration 4	4		S. Meyer	54	
Analyses de pratique stage II	2			24	
Jeux thérapeutiques	2			32	
S.ER.SO.3660.F.21 Options	4	16	V. Simonet		
Art et créativité - perspective psychosociale	4		VST	64	
Approfondissement des interventions auprès des enfants	4		PSA	60	
Approfondissement des interventions en affections de la main	4		VST	64	
Thérapeutes	2		CPD	8	
Filière de formation des ergothérapeutes					
Année scolaire 2021-2022					
TROISIEME ANNEE - SEMESTRE 6					
8 semaines de cours					
S.ER.SO.3660.F.21	ECTS module	ECTS option	S. Ray resp. mod	heures	

106

RETOUR- ATELIER 1 : PLANIFICATION TEMPORELLE DES STAGES : VOTRE AVIS EN LIEN AVEC LE NOUVEAU PROGRAMME? LAURE DÉCASTEL ET MARTINE BERTRAND LEISER

- Planification des stages I, II, III:
 - Le stage de niveau I pourrait être avancé de quelques semaines – sans effet sur les prérequis – si on est centré sur la démarche.
 - La période de Noël – perturbe les apprentissages – la reprise est difficile – interruption des prises en charge (mieux informer que les vacances peuvent être décalées)
 - Toutefois l'ancienne planification – sans période sans stagiaire (niveau II et I) était difficile pour les équipes
- Nbr de semaines :
 - Au minimum 9 semaines – mais il a été évoqué la possibilité de proposer aussi des périodes de 4+5 semaines – mais pourrait limiter l'appréhension du réseau et la création de liens avec l'équipe et les clients
 - Pour le niveau III, il est bien d'avoir la possibilité d'offrir 9 ou 11 semaines, notamment pour ceux qui travaillent à 80%

107

- Nbr de périodes de stage au fil des 3 ans: discussion sur le stage d'observation (dans autre atelier – serait utile pour voir si l'ergothérapie est la profession que l'étudiant veut exercer)
- Temporalité visite, analyses de pratique :
 - La visite pré-stage est nécessaire et utile
 - La visite de stage arrive au bon moment pour un échange entre les parties
 - 2 jours d'analyse non-consecutifs pourraient être envisagés – remise en question par les étudiants des contenus de la deuxième journée
- Accès au programme et aux fiches module à faciliter.
- Le rapport de stage créer du stress, une surcharge – mais correspond à une réalité de la pratique (avoir parfois des périodes ou on doit produire des rapport) – de plus favorise le raisonnement.

108

**ATELIER 2 : COMMENT ACCOMPAGNER
L'ÉTUDIANT·E EN DIFFICULTÉ ?**

Julie Desrosiers et Léa Nussbaumer

109

**L'ÉTUDIANT·E
EN
DIFFICULTÉ**



110

**RÉFLEXIONS DU·DE LA PF
(PREMIER FEELING...)**

- *Quelque chose ne va pas*
- *Comment a-t-il·elle pu réussir avant?*
- *Quelque chose m'agace*
- *Il·elle n'a pas ce qu'il faut*
- *Il·elle est à risque d'échec*
- *Ca ne marche pas comme ça devrait*
- *Pauvre lui·elle...*

111

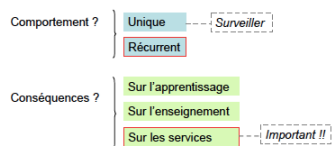
LE·LA PF RESSENT...

- Colère envers l'étudiant·e
- Colère envers les pairs qui l'ont laissé passer
- Crainte d'être mauvais juge, d'être trop sévère
- Dénî (*trop occupé, manque de temps, minimisation*)
- Envie de sauver l'étudiant·e
- Hâte que le stage se termine
- Sentiment d'épuisement
- Envie de renoncer à l'enseignement

112

S'APPUYER SUR DES COMPORTEMENTS OBSERVABLES, *PLUTÔT QUE SUR DES RESENTIS*

- Retard dans ses notes
- Non préparé
- S'isole
- S'absente
- A l'air fatigué
- Pleure
- Démotivé
- Confiance excessive
- Négatif
- Hostile
-



113

UN·E ÉTUDIANT·E EN DIFFICULTÉ...

Les difficultés sont rapportées en premier lieu par le-la PF (84%)
ensuite par l'école (75%)
et enfin par l'étudiant·e (2%)

114



115

Chez tous les étudiant·es il faut
rapidement mettre en œuvre des
moyens pour leur permettre de
faciliter la prise de conscience

116

MAIS QUELLES DIFFICULTÉS?

de savoir
de savoir faire
ou **savoir être** ...

pouvant compromettre l'atteinte des compétences visées par le stage

117

IMPORTANCE DU **SAVOIR ÊTRE**

- Travailler sur l'acquisition de ces compétences dès le premier stage
- Développer les rôles de **professionnel** et de **communicateur** (étude UdeM)

118

LE RÔLE DU OU DE LA PF

Aider l'étudiant·e à identifier ses difficultés et l'accompagner dans le développement de ses habiletés et compétences



LE·LA GUIDER DANS SA TRAJECTOIRE

119

LE RÔLE DU OU DE LA PF



EVITER DE SOMBRER ENSEMBLE

120

LE RÔLE DU OU DE LA PF



Dépister le plus tôt possible



Informez et impliquez les partenaires

121

DÉMARCHE SYSTÉMATIQUE

1. Recueillir les données
2. Discussion avec l'étudiant·e
3. Informer et impliquer les partenaires (HETSL)
4. Définir un plan d'action
5. Documenter et évaluer

122

1. RECUEILLIR LES DONNÉES

- Noter les comportements observables et leur récurrence

Exemples :

- Comportement familier, tutoie les client·es
- Ne respecte pas les délais

- Relever les points forts

123

ANALYSE DU PROBLÈME

- Problèmes personnels
- Raisonnement clinique
- Interactions avec autrui
- Planification, organisation



124

2. DISCUSSION AVEC L'ÉTUDIANT-E

- **Soutenir** l'étudiant-e dans sa réflexion :
- "qu'est-ce qu'y s'passe?"
- **Validation** :
- rendre compte à l'étudiant-e de nos observations
- **Rétroaction** :



125

3. INFORMER ET IMPLIQUER LES PARTENAIRES (HETSL)

Rôle de la *troisième partie* (HETSL) :

- Aider à définir et comprendre la situation
- Cibler un comportement récurrent en fonction des expériences de stage antérieures
- Valider le-la PF (impressions, attentes, organisation du stage) ou l'aider à s'orienter autrement
- Assister le-la PF dans l'élaboration du plan d'action
- Enclencher la procédure d'échec si nécessaire

126

4. DÉFINIR LE PLAN D'ACTION

- L'étudiant doit reconnaître le problème et accepter de faire des changements
- Il peut prendre la liberté de ne pas modifier son attitude mais doit en assumer les conséquences (avertir des conséquences)

127

4. DÉFINIR LE PLAN D'ACTION

- L'étudiant-e présente son plan d'action en précisant les objectifs, les moyens et les délais

– ex. voir 3 patients d'ici une semaine, compléter une évaluation initiale sans oublier la sphère «environnement.», référer à un modèle théorique (préciser lequel), initier le contact professionnel avec un collègue, élaborer un horaire approprié à la réalisation des activités de stage et le respecter, ...).
- Le-la PF approuve ou modifie en fonction des attentes et du contexte

128

4. DÉFINIR LE PLAN D'ACTION : QUELS MOYENS POUR Y ARRIVER ?

La conscience et la réflexion aident à intégrer la théorie à la pratique (Craig-Duchesne et al., 2018)

1. Le journal de bord
2. Rendre responsable
3. Donner un feedback régulier
4. Supervision de groupe
5. ...

Craig-Duchesne, C., Rochette, A., Scurti, S., Beaulieu, J. & Vachon, B. (2018). Occupational therapy students' experience with using a journal in fieldwork and factors influencing its use

129



130

5. DOCUMENTER ET ÉVALUER

- Pour mieux comprendre la situation
- Pour aider l'étudiant-e à comprendre
- Pour aller au-delà de la subjectivité ou de l'anecdote
- Pour compléter l'évaluation
- Cliché de la dernière semaine ?
- Le reflet du fonctionnement du stage

131

UN DERNIER CONSEIL POUR L'ÉVALUATION

- Utiliser la pondération !
- Permet de mettre l'accent sur les compétences relationnelles à acquérir dès le départ !

132

LES ÉTUDIANT·ES EN
STAGE
SONT LES
ERGOTHÉRAPEUTES
DE DEMAIN

133



134

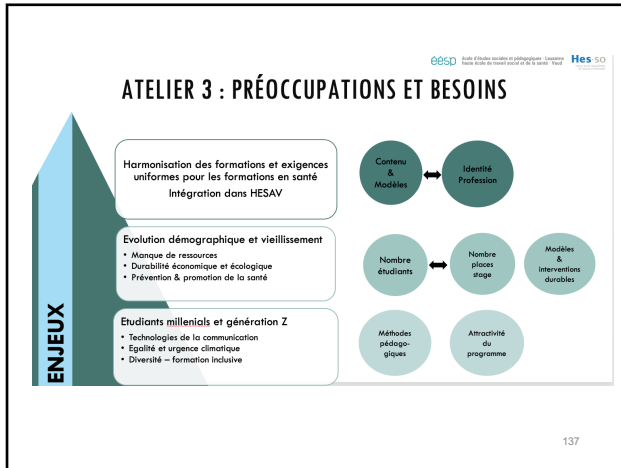


135

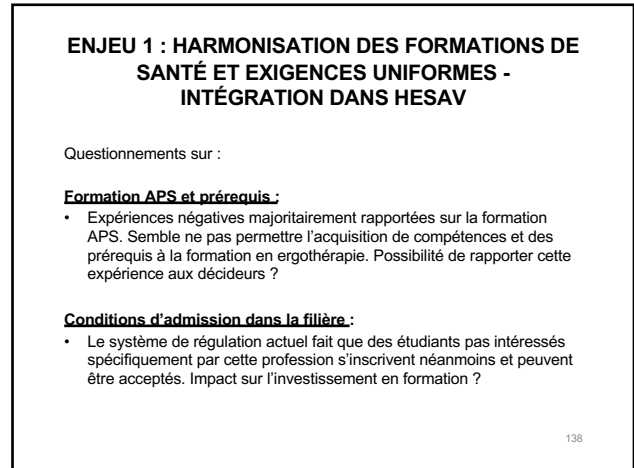
**ATELIER 3 : VOS PRÉOCCUPATIONS ET BESOINS,
EN LIEN AVEC LA FORMATION DES ÉTUDIANTS
DE DEMAIN**

Sylvie Ray Kaeser et Lucie Boiron

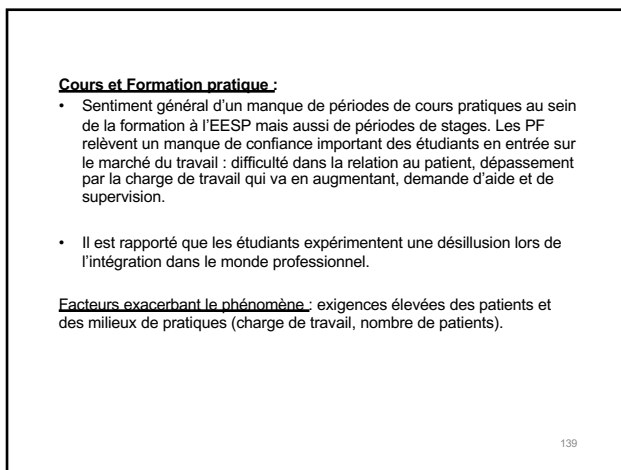
136



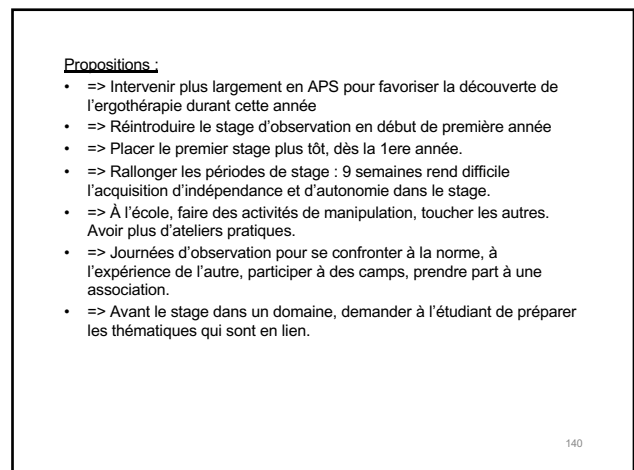
137



138



139



140

Lien théorie pratique et identité professionnelle :

- Les étudiants semblent avoir de la difficulté à faire le lien entre les connaissances théoriques sur le fonctionnement (pathologies, anatomies, modèles, compétences techniques etc.) et l'impact occupationnel. Ils sont souvent hypercentrés sur l'occupation au détriment de connaissances théoriques/pratiques préalables, et notamment en termes de fonctionnement du corps et d'observation analytique. Il est important d'assurer dans le programme un équilibre entre l'acquisition des connaissances techniques tout en garantissant une centration sur l'occupation.

Propositions :

- Assurer un équilibre entre approche réflexive et théorique et compétences pratiques, concrètes.
- Maintenir l'intervention d'intervenants externes, provenant du milieu de la pratique clinique en ergothérapie.
- Garder l'aspect médical de la profession d'ergothérapeute.

141

141

ENJEU 2 : ÉVOLUTION DÉMOGRAPHIQUE ET VIEILLISSEMENT DE LA POPULATION**Évolution de la population + technologies :**

- Évolution sociétale et de la place du patient en rapport au soignant. Le client s'informe via les technologies et vérifie le diagnostic médical. L'évolution technologique ne touche pas que les étudiants mais aussi les clients.
- Questionnement par rapport à l'utilisation des technologies et leur influence sur la modification de nos occupations et des occupations des clients.
- Évolution des populations : enjeu ne concerne pas que la population âgée.
- Augmentation du nombre d'enfants et adolescents avec des troubles du développement et mentaux (addiction). Comment donner plus de place à cette problématique dans la formation ?
- Sentiment de décalage entre jeunes professionnels et les valeurs des personnes âgées. Important de sensibiliser les étudiants à cela. Les étudiants doivent désapprendre les technologies pour être sensibles à ceux qui ne l'utilisent pas.

142

142

Égalité/climat :

- Aborder la thématique de l'égalité et de l'urgence climatique au sein de la formation en ergothérapie.
- En relation avec les évolutions sociétales et démographiques actuelles : comment faire avec moins, se satisfaire de ce qu'on a, limiter les déchets.

Prévention/promotion :

- Donner plus d'outils pour la prévention/promotion de l'ergothérapie car les jeunes sont une population engagée. Favoriser l'utilisation de leurs ressources.
- Intégrer le leadership dans la formation.
- Avoir plus de notions de santé publique et communautaire, développement de programme et les pérenniser, prise en compte des contraintes assurancielles, sortir du cadre des prestations couvertes par l'assurance maladie.
- Développer des partenariats entre terrain et étudiants EESP pour se confronter à la réalité, politique, système. Importance de communiquer avec les partenaires pour maintenir le lien entre l'école et la pratique.

143

143

ENJEU 3 : ATTENTES ET BESOINS DES ÉTUDIANTS MILLÉNIALS & GÉNÉRATION Z**Investissement des étudiants et attractivité de la formation :**

- Génération peu intéressée, pose peu de questions, manque de curiosité, peu réactives en stage.
- Importance de donner un cadre plus strict en formation, de demander de le respecter, et de responsabiliser l'étudiant. En somme, permettre l'acquisition de compétences qu'il devra appliquer dans tout milieu professionnel.
- Faciliter l'accès à la formation pour les personnes en reconversion professionnelle. Cela permet une diversité des professionnels, avec une maturité et des expériences différentes (cours emploi)
- Importance de la représentativité des métiers dans tous les cantons. Attractivité = information
- Cours APS donné à GE depuis 2019, à voir si impacte ou non le nombre d'étudiants de GE s'inscrivant à Lausanne.

144

144

**ATELIER 4 : INTÉRÊT ET USAGE DU CONTRAT
TRIPARTITE : UNE DISCUSSION**

*Catherine Genet, Marine Cailleret et
Laura Turrini*

145

1ÈRE PARTIE :

Elaboration du CPT : temporalité et rédaction

146

CONTEXTE : TEMPORALITÉ PAR RAPPORT AU CPT

- **½ journée pré-stage** : les étudiants rencontrent leur référent de l'école
 - Prise de connaissance des aspects administratifs de la formation pratique ainsi que des documents à rendre
 - Travail en groupe ou individuellement sur la construction du CPT et la formulation des objectifs de stage
 - Les étudiants doivent avoir récolté le maximum d'informations sur leur lieu de stage
- **Visite pré-stage** : les étudiants rencontrent leur PF
 - L'étudiant doit se présenter avec son CPT **en cours d'élaboration**
 - Il a noté ses propres attentes et questionne son PF / aux attentes du lieu de stage et sur l'offre institutionnelle
- **Début du stage** :
 - 1er rendu du CPT : fin de la 1ère semaine de FP
 - Lecture/annotation par l'enseignant-e référent-e
 - Apports de corrections par l'étudiant en fonction des remarques
 - 2nd rendu du CPT modifié : fin de 2ème semaine de FP

147

REMARQUES SUR CETTE TEMPORALITÉ :

- Le fait de venir à la visite de pré-stage avec une ébauche de CPT est très variable selon les étudiants
- Stress la 1^{ère} semaine de stage quand le CPT n'a pas été travaillé avant
- Intéressant de savoir qu'il y a cette ½ journée avant les stages pour préparer les étudiants
- **CCL** : le travail réalisé par l'étudiant en amont du stage permet de diminuer le stress la 1^{ère} semaine de FP

148

CONTEXTE : RÉDACTION DU CPT

- A priori il existe plusieurs pratiques de la part des lieux de FP :
 - Les PF qui ont un CPT type (rare et non souhaité)
 - Les PF qui influencent largement les étudiants dans la rédaction
 - Les PF qui accompagnent « de loin » la construction du CPT
- Il y a une note attribuée à l'étudiant par rapport à son CPT. Les 3 critères sont
 - Le contrat est communiqué dans le temps imparti
 - Les objectifs sont pertinents au lieu de stage
 - Les objectifs sont opérationnels et suffisamment détaillés

149

REMARQUES SUR CETTE RÉDACTION DU CPT :

- Accompagnement plus ou moins important des PF/à la rédaction du CPT ce qui peut être perçu comme « injuste » de la part des étudiants.
- Les objectifs et les moyens ne sont pas toujours mis en lien par les étudiants
- Questionnements par rapports aux documents qui sont mis à disposition des étudiants (Moodle montré aux PF)
- Distinction claire pour les PF entre le CPT et le formulaire d'évaluation
- Souvent il existe sur les lieux de FP un « canevas » du déroulé du stage
- **CCL** : la rédaction du CPT n'est pas évidente pour les étudiants en particulier pour le niveau I de la FP.

150

2ÈME PARTIE :

Utilité du CPT aux différentes étapes de la FP

151

RÔLES IDENTIFIÉS DU CPT

- *Outil qui permet de prendre en compte les attentes des étudiants par rapport à l'offre institutionnelle*
- *Être un « organisateur » tout au long du stage, structurer les semaines*
- *En cas d'échec, constituer une base de discussion objectivable grâce à l'identification des objectifs et des moyens mis en œuvre durant la FP par les 3 acteurs (école, étudiant et PF)*
- *Pour l'école, celui-ci constitue également un exercice de formulation des objectifs et de différenciation entre objectifs et moyens mis en œuvre. Cela peut être utilisé par la suite lors de l'élaboration des plans de traitement.*

152