

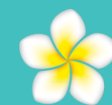
# Laos, Terre des Sourires

Répondre aux besoins spécifiques des communautés bénéficiaires par une approche durable assurant la pérennité des actions et de notre association.





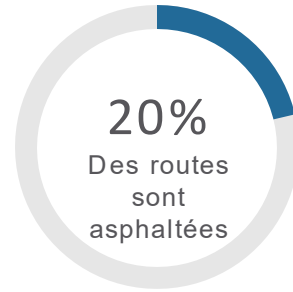
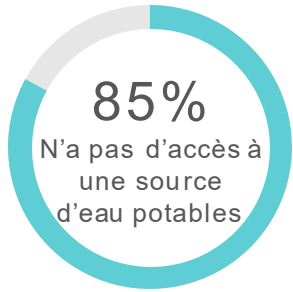
# Introduction





# Le Laos





## Laos

- Le Laos est l'un des rares État communistes qui subsistent encore aujourd'hui avec un parti unique.
- Avec une population estimée à plus de **7,8 millions d'habitants**, le Laos est le pays le moins peuplé d'Asie du Sud-Est. **75% des habitants vivent dans des zones rurales** et/ou montagneuses, avec les conséquences sociales de l'isolement.
- La situation géographique de ce pays enclavé et montagneux rend les déplacements et l'accès aux villages isolés extrêmement difficile.
- Les périodes de mousson aggravent encore l'isolement et la détresse dans les villages abandonnés où les minorités ethniques se rassemblent.
- Avec un revenu annuel moyen de 300 \$, il est considéré comme l'un des pays les plus pauvres du monde.

### Les restes de la guerre

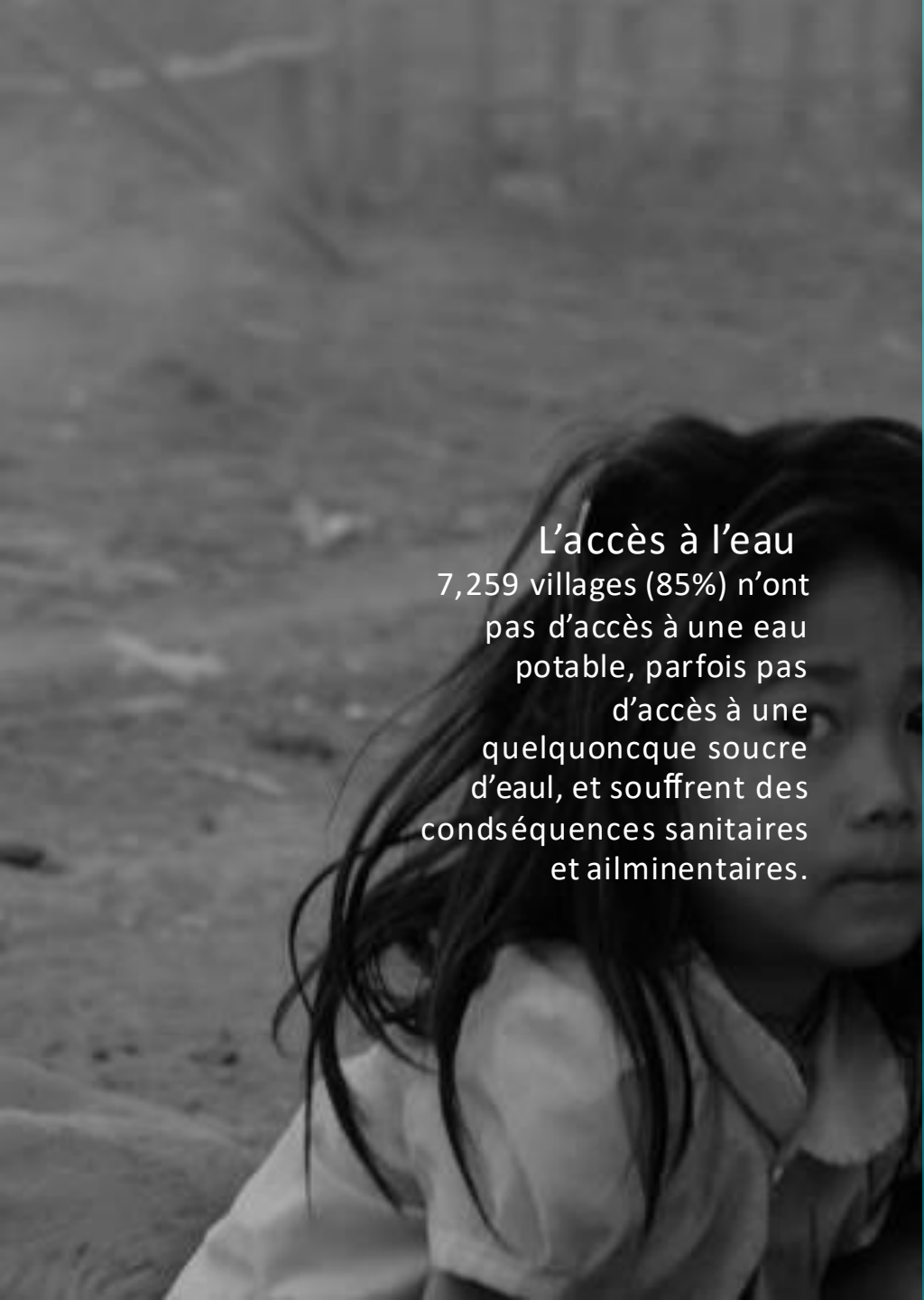
Plus de 2 millions de tonnes de bombes ont été larguées sur le Laos pendant la guerre du Vietnam. Aujourd'hui, 37 % du territoire est toujours considéré comme une zone à risque (UXO). Les rizières sont infestées de bombes non explosées qui mettent en danger la vie des agriculteurs et des familles et les zones de production sont donc considérablement réduites.



# Province d'Oudomxay



- Oudomxay est divisée en 7 districts;
- Total de 584 villages;
- 42'419 familles, soit 263'000 personnes;
- La province est limitrophe de la Chine et de la province de Phongsaly au nord, de Luang Namtha et de la province de Bokeo à l'ouest, de la province de Xayaboury au sud et de Luang Prabang à l'est;
- Un point de transit entre la Chine, le Vietnam et la Thaïlande, avec un important flux de marchandises;
- 14 groupes ethniques sont présents dans la province, 85% sont des Khmu, des Hmongs et des Lao Loum qui sont en minorité.



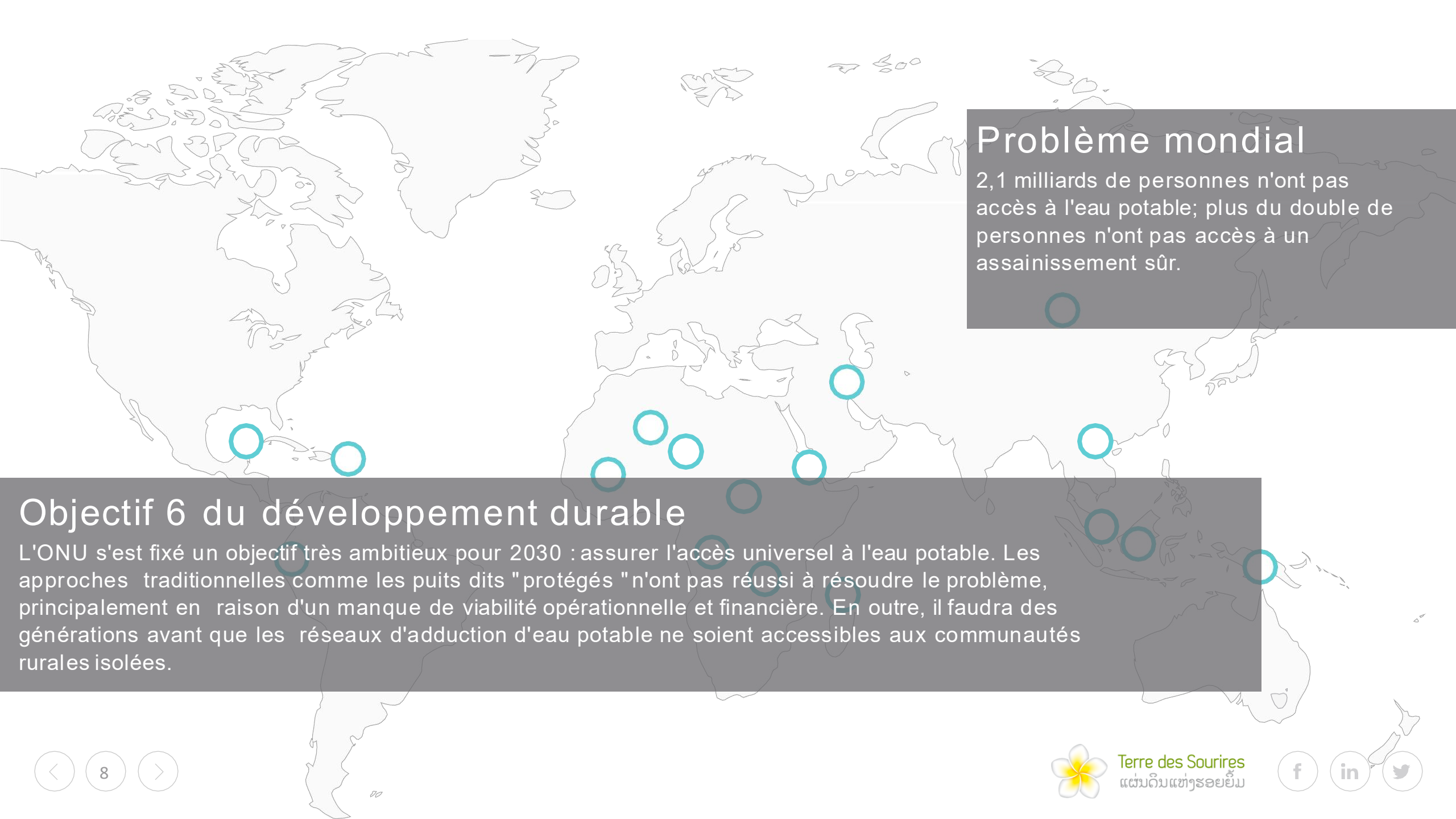
**L'accès à l'eau**  
7,259 villages (85%) n'ont pas d'accès à une eau potable, parfois pas d'accès à une quelconque source d'eau, et souffrent des conséquences sanitaires et alimentaires.

**Métaux Lourds**  
Le sol est riche en métaux lourds (arsenic, plomb, mercure, cuivre, etc.) qui contaminent les eaux souterraines à des niveaux qui dépassent largement les limites maximales acceptables.

**Pollution**  
L'eau brute devient de plus en plus trouble à cause du manque de réglementation et de l'application des lois de l'industrie agricole et minière.

**Mousson**  
La saison des pluies aggrave encore le problème en augmentant la contamination bactériologique et par les pesticides (organophosphorés et pyréthrinoides).

## Les problèmes d'eau au Laos



## Problème mondial

2,1 milliards de personnes n'ont pas accès à l'eau potable; plus du double de personnes n'ont pas accès à un assainissement sûr.

## Objectif 6 du développement durable

L'ONU s'est fixé un objectif très ambitieux pour 2030 : assurer l'accès universel à l'eau potable. Les approches traditionnelles comme les puits dits "protégés" n'ont pas réussi à résoudre le problème, principalement en raison d'un manque de viabilité opérationnelle et financière. En outre, il faudra des générations avant que les réseaux d'adduction d'eau potable ne soient accessibles aux communautés rurales isolées.





# Les Enjeux

# Principaux Enjeux Économiques, Culturels et Sociaux au Laos

## Enjeux Macro-Économiques et Culturels

### **Dépendance économique et vulnérabilité extérieure**

- Intégration régionale avec investissements chinois (chemin de fer Chine-Laos).
- Dette accrue, vulnérabilité économique et géopolitique.

### **Sensibilité aux marchés mondiaux**

- Dépendance aux exportations (mines, agriculture).
- Instabilité économique due aux fluctuations des prix mondiaux.

### **Homogénéisation culturelle et préservation de l'identité**

- Influence de la mondialisation sur les jeunes générations.
- Erosion des pratiques culturelles traditionnelles.

### **Diversité ethnique et linguistique en danger**

- Standardisation de l'éducation et de la langue officielle.
- Risque de marginalisation des minorités ethniques.

# Enjeux Méso sociaux dans les Régions Rurales

## **Sous-développement des infrastructures rurales**

- Routes, soins, électricité et connectivité limitées.
- Accentuation des inégalités entre zones urbaines et rurales.

## **Migration interne et déséquilibres démographiques**

- Exode rural des jeunes vers les centres urbains.
- Dépeuplement rural et disparités socio-économiques.

## **Économie rurale et dépendance agricole**

- Agriculture de subsistance = vulnérabilité climatique.
- Manque de financement et de soutien technique.

## **Accès limité aux services essentiels**

- Infrastructures éducatives et sanitaires insuffisantes.
- Faible accès aux services de base comme l'électricité et les routes.

## **Défis culturels et sociaux spécifiques aux zones rurales**

- Valeurs communautaires fragilisées par la modernisation.
- Minorités ethniques souvent marginalisées.

## **Enjeux environnementaux et vulnérabilité climatique**

- Déforestation, perte de biodiversité.
- Sécheresses, inondations, pollution des eaux.

# Enjeux Micros : au cœur des actions de TdS

## **Accès à l'eau potable et à l'assainissement**

- Accès limité aux sources d'eau propre.
- Manque de latrines et gestion insuffisante des eaux usées.

## **Santé et accès aux soins**

- Difficulté d'accès aux soins médicaux et médicaments.
- Manque de suivi des personnes vulnérables et malades.
- Absence de données.

## **Éducation et abandon scolaire**

- Distance et manque de moyens pour se rendre à l'école.
- Risque d'abandon scolaire pour aider aux travaux domestiques et agricoles.

## **Sécurité alimentaire des ménages**

- Production agricole vulnérable aux aléas climatiques.
- Difficulté à vendre les surplus et diversifier les revenus.

## **Opportunités économiques limitées**

- Peu d'emplois non agricoles, surtout pour les jeunes.
- Manque de moyens pour financer et mener à bien des activités économiques locales.

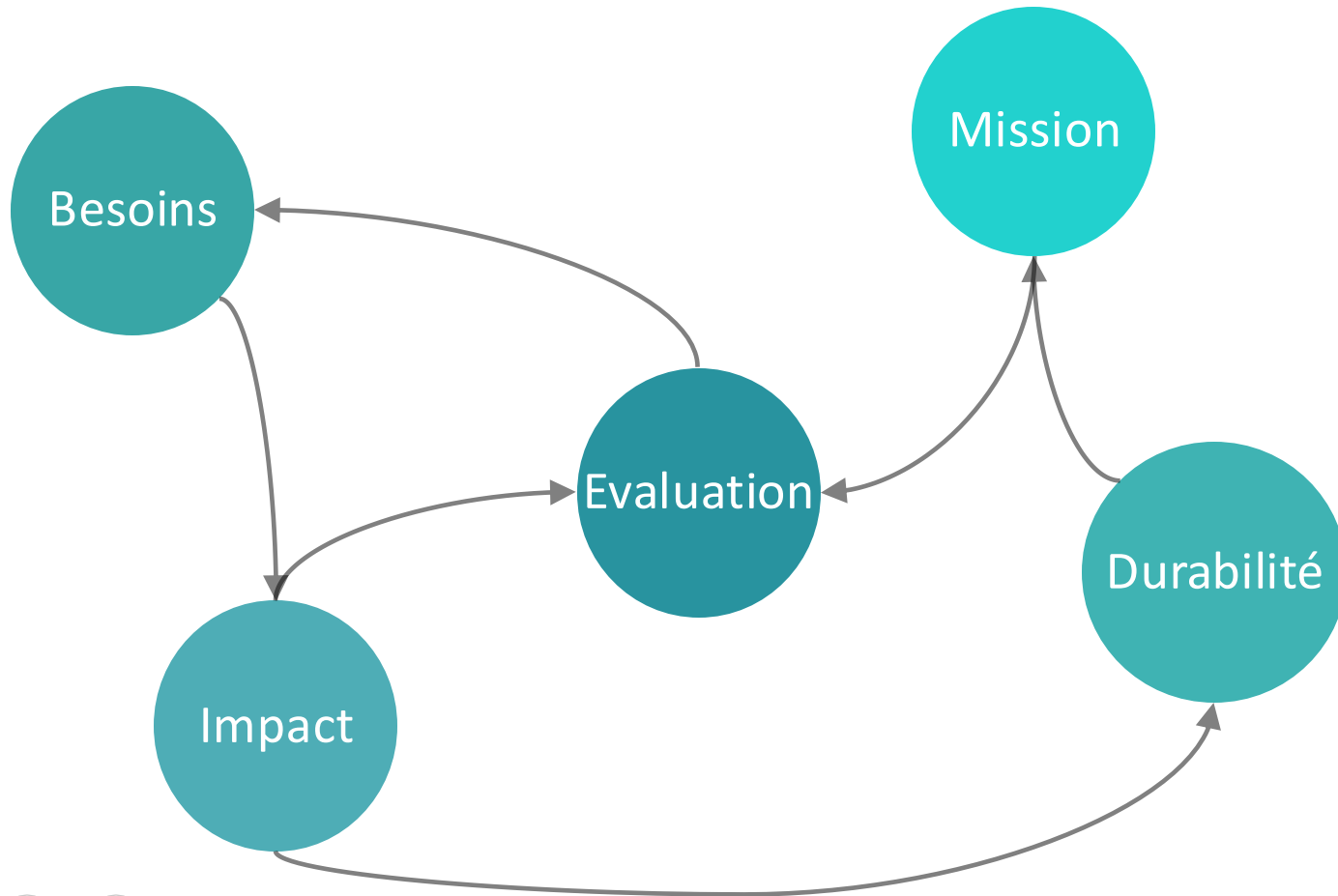


# Workshop



# Consignes : premières réflexions (10 minutes)

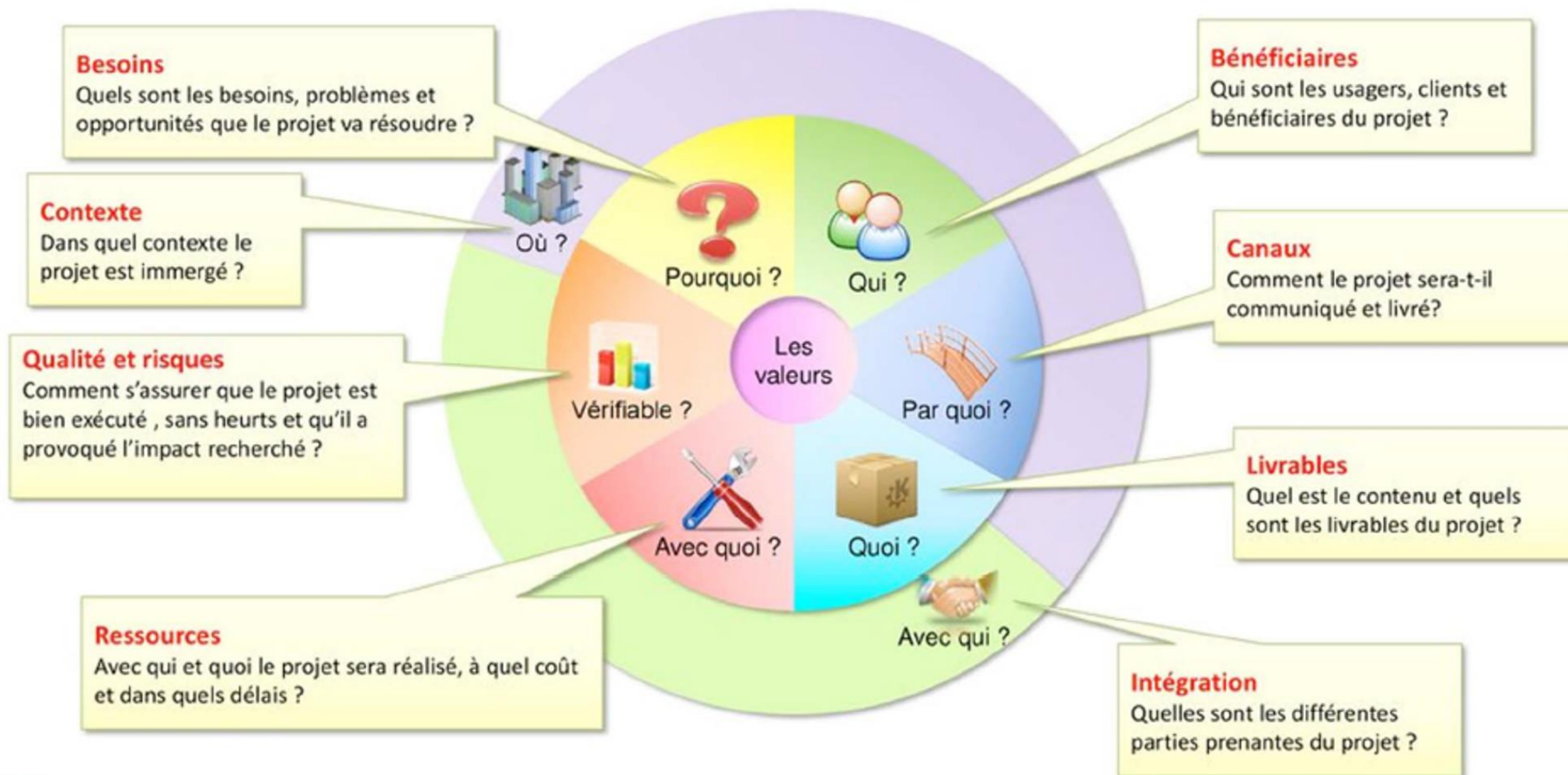
- Quel constat pouvez-vous faire de la situation générale propre aux régions où nous intervenons, du contexte laotien, et des enjeux présentés ? (enjeux politiques, sociaux, géographique, etc.).
- Durant cette présentation, réfléchissez aux 4 piliers de l'entrepreneuriat social présentés ci-dessous. Essayez de comprendre comment la mission de TdS répond aux besoins des communautés cibles tout en assurant un impact durable et à plus grande échelle.

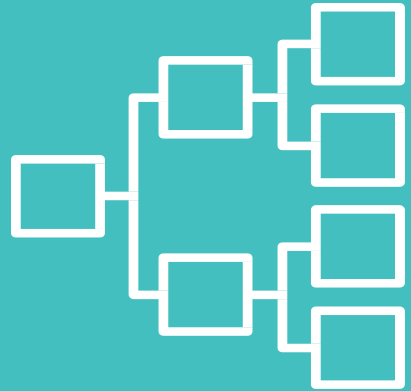


## Les 4 piliers de l'entrepreneuriat social

1. Un projet économique viable;
2. Une finalité sociale;
3. Une lucrativité limitée;
4. Une gouvernance participative.

Prenez connaissance du schéma, ci-dessous, répondez aux questions pour lesquelles vous avez déjà des réponses (15 minutes) – point sur ces dernières à la fin de l'intervention !





# TdS avant 2019



# Forme légale



## En Suisse

TdS est une Association à but non-lucratif. Elle a été créée le 8 novembre 2007 à Genève. Elle est reconnue d'utilité publique par l'ensemble des Cantons et est exonérée d'impôts.



## Au Laos

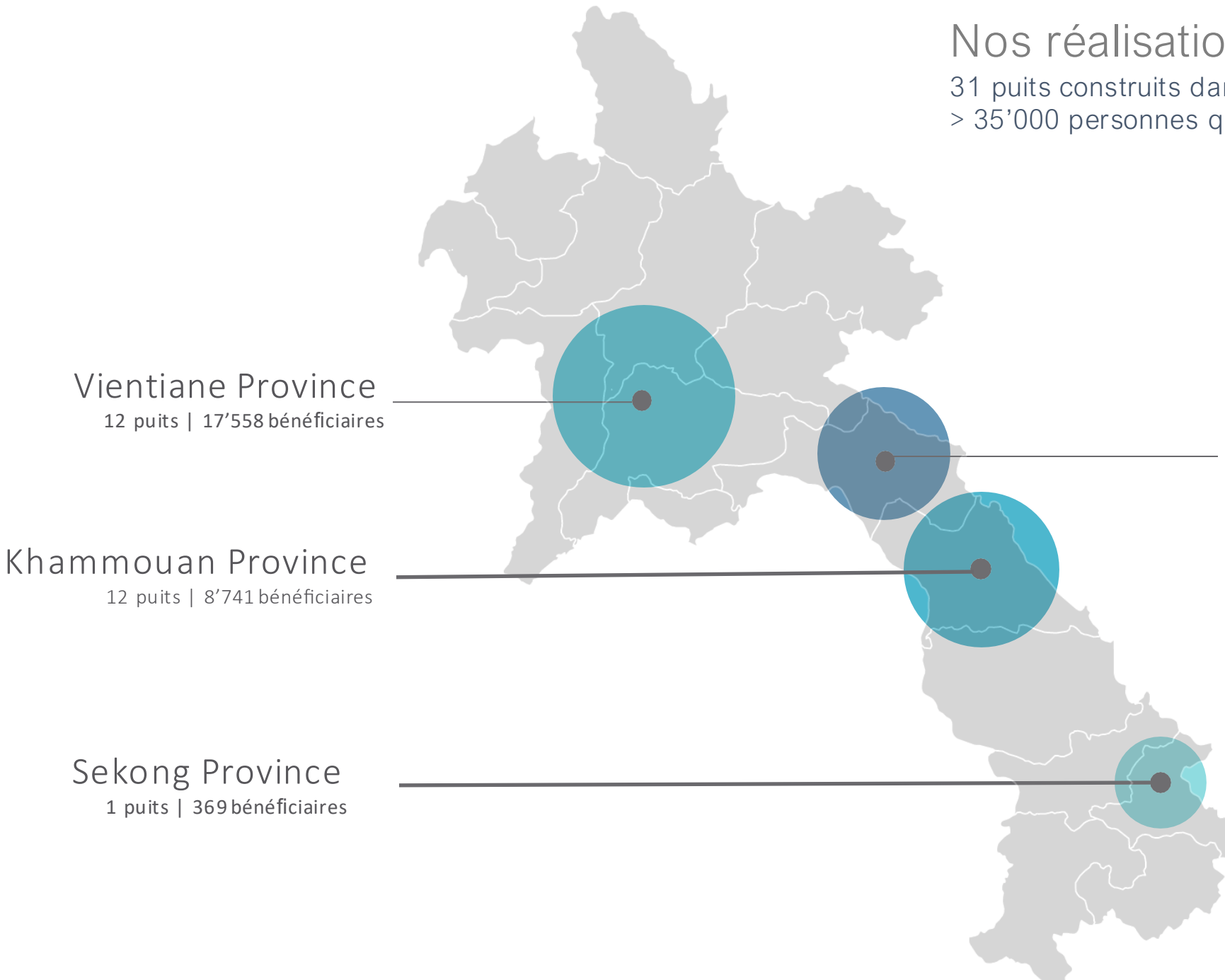
TdS est enregistrée sous la forme légale d'une ONG. Elle travaille en étroite collaboration avec les autorités gouvernementales. Un Comité local a été formé regroupant plus de 10 départements. Un suivi constant est assuré par les autorités compétentes dans toutes actions menées qui doivent préalablement approuvées.



# Nos réalisations jusqu'en 2019

31 puits construits dans les régions reculées

> 35'000 personnes qui ont accès à une d'eau potable



Vientiane Province  
12 puits | 17'558 bénéficiaires

Bolikhamxai Province  
6 puits | 8'676 bénéficiaires

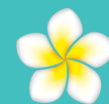
Khammouan Province  
12 puits | 8'741 bénéficiaires

Sekong Province  
1 puits | 369 bénéficiaires





# Evaluation de nos impacts



Terre des Sourires  
ដោយសេចក្តីស្រឡាញ់



## Récoltes de données

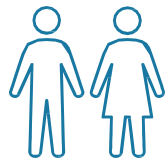
Entre janvier 2017 et janvier 2018, nous avons mené des enquêtes détaillées dans les 24 premiers villages où des puits ont été construits par nos soins, afin de comprendre l'impact de notre travail et d'évaluer la pertinence de nos actions pour une mise en place d'une solution durable.

Echantillons:



24

Villages dans 4 provinces



10

Ménages / village

Diminution des maladies de la peau

75%

Diminution des diarrhées

75%

Diminution générale des maladies

70%

Diminution de la mortalité infantile

82%

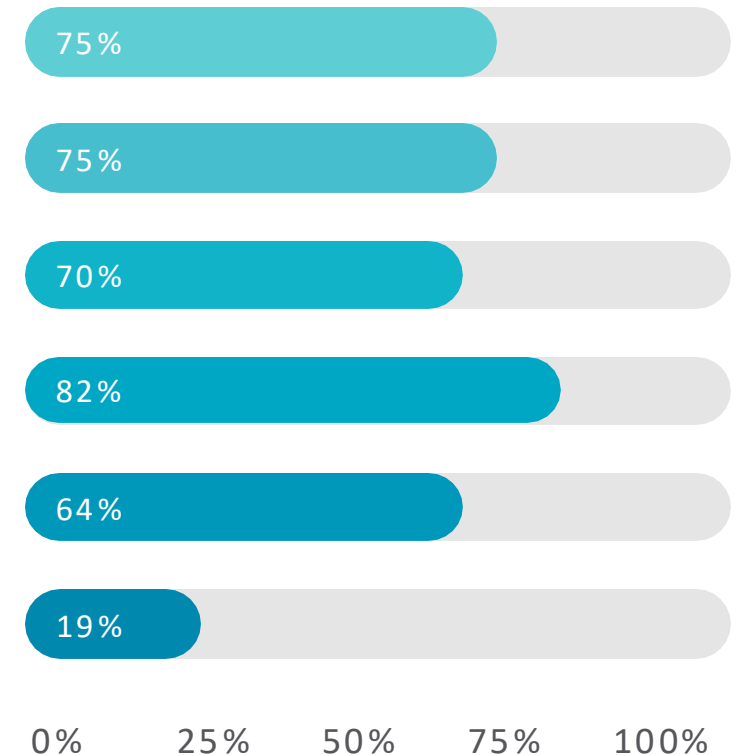
Diminution du taux d'absentéisme des élèves

64%

Augmentation des cultures

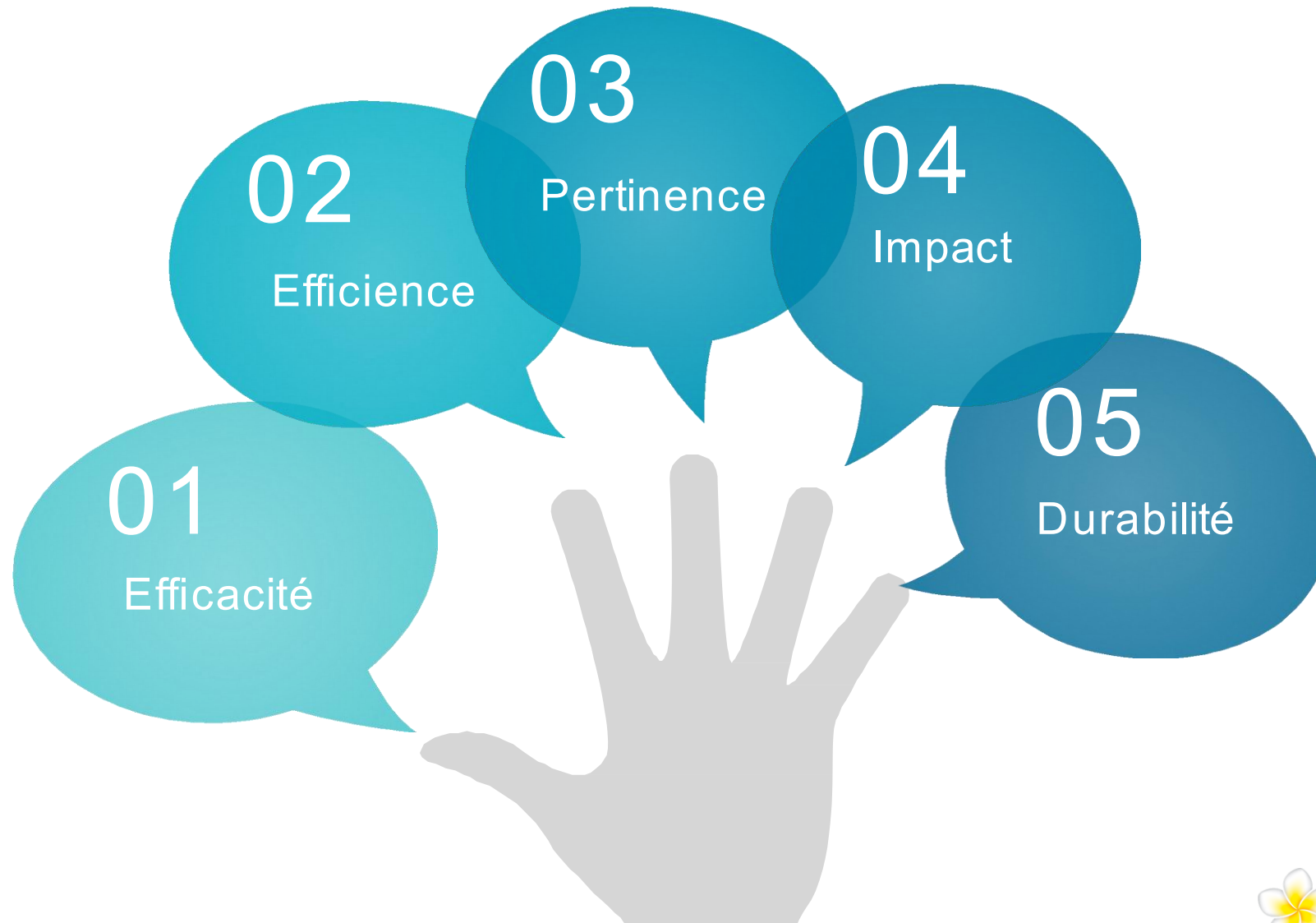
19%

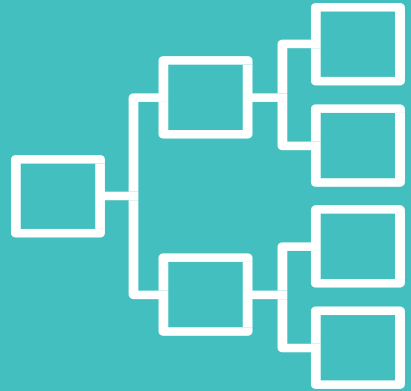
## Statistiques établies



# Les 5 critères d'évaluation : tournant décisif vers un modèle d'entrepreneuriat social

Notre modèle philanthropique répond-t-il à ces cinq critères ?





# Terre des Sourires Aujourd'hui



Terre des Sourires  
ដោយស្រីប្រយោជន៍



# Forme légale



## En Suisse

TdS a été créée le 8 novembre 2007 à Genève. Elle est reconnue d'utilité publique par l'ensemble des Cantons et est exonérée d'impôts. Notre équipe maintient un lien de proximité avec l'Ambassade du Laos basé à Genève.

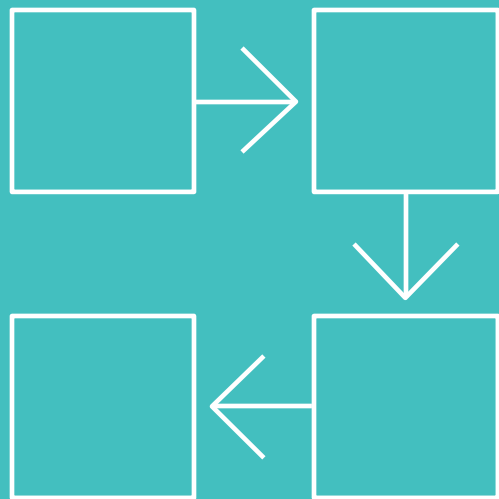


## Au Laos

Au départ, TdS était enregistrée sous la forme légale d'une ONG. Cependant, en tant qu'ONG nous n'étions pas en mesure d'instaurer un modèle d'entrepreneuriat social. De ce fait, nous avons dû prendre un tournant important et nous diriger vers la création d'une Entreprise.

À présent, TdS Laos est enregistrée et reconnue en tant qu'entreprise : « *TdS Community Drinking Water Company, Sole, Ltd* ».





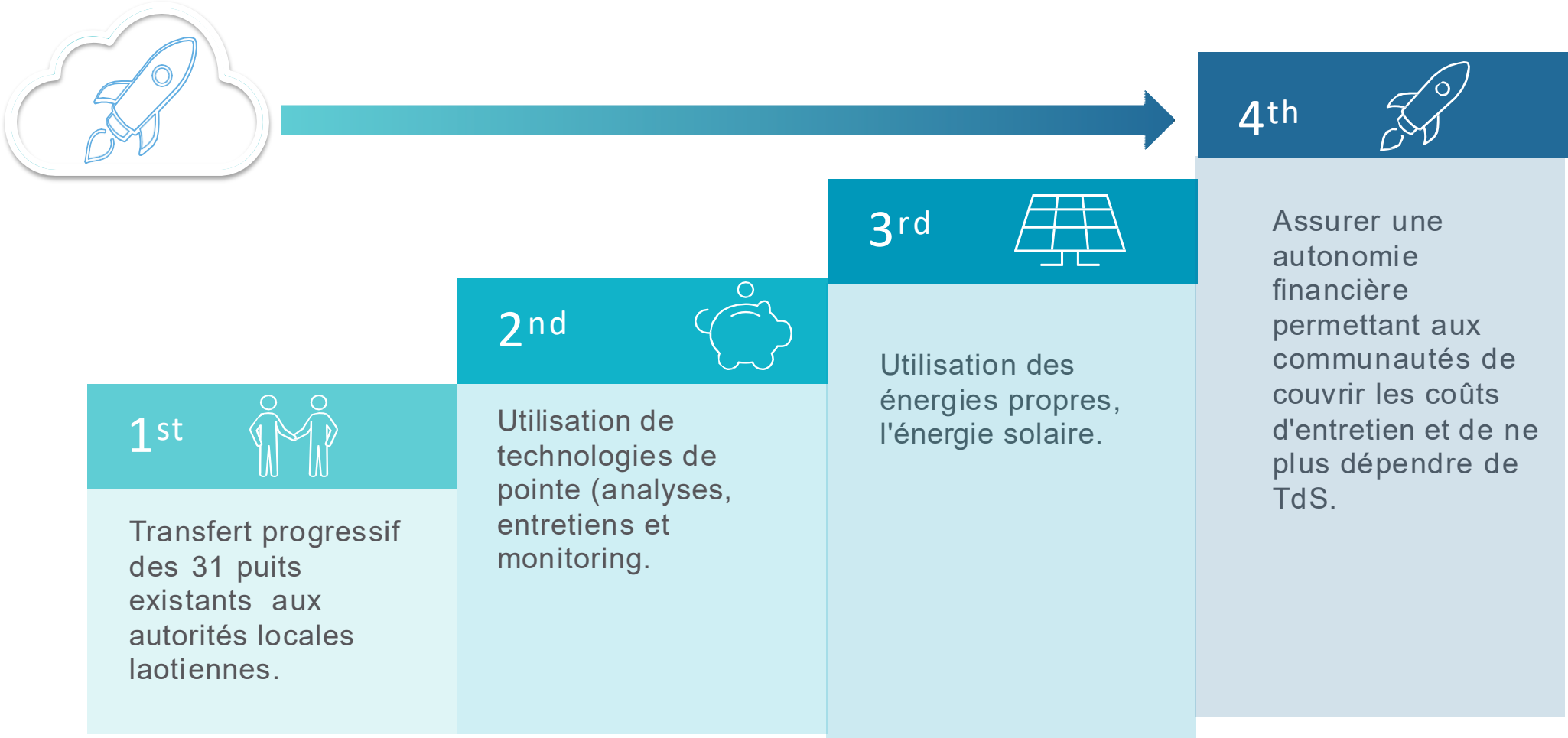
Solution



Terre des Sourires  
ដេញចិត្តដោះស្រាយ

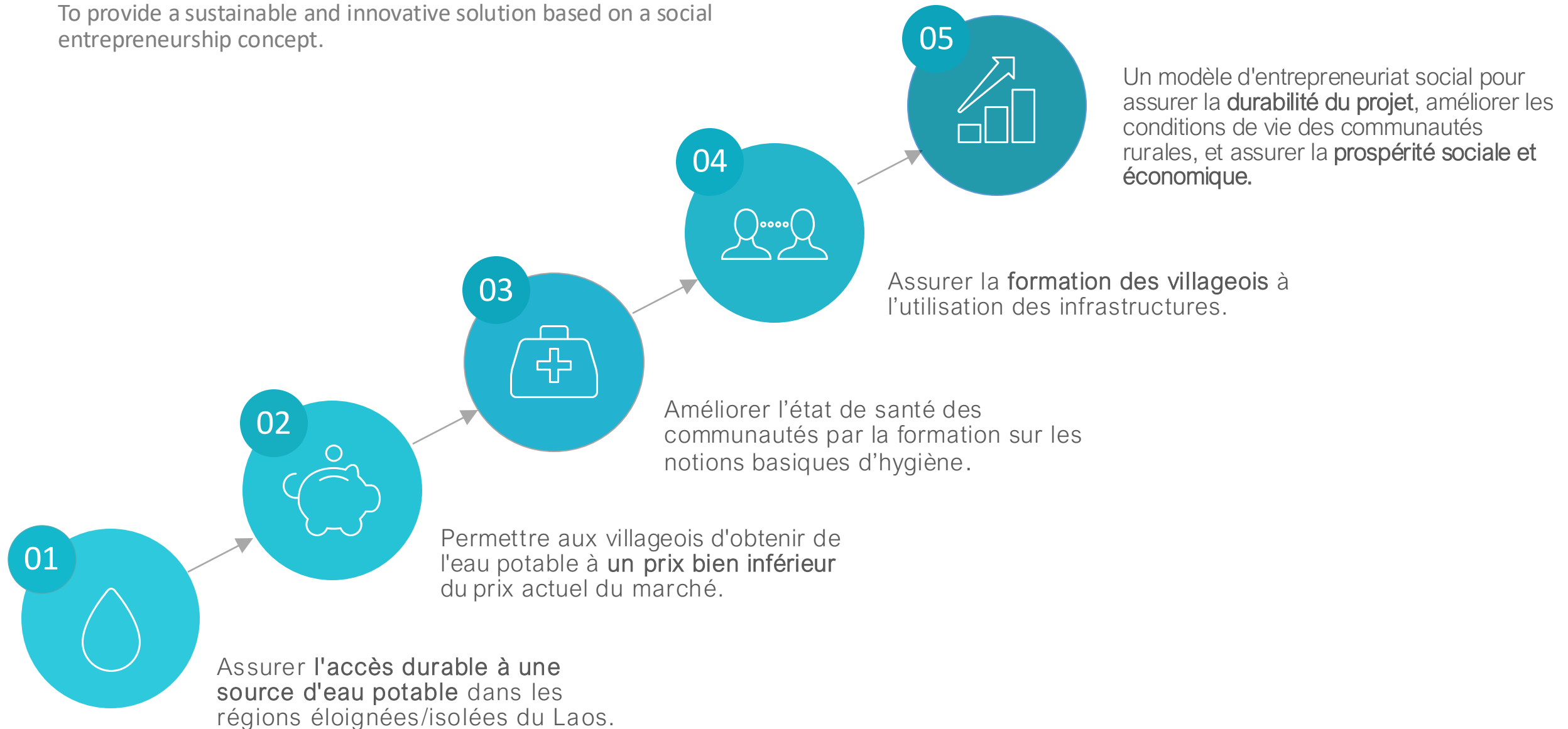


# Transition du modèle philanthropique vers un concept d'entrepreneuriat social



# Nos objectifs pour 2022 - 2028

To provide a sustainable and innovative solution based on a social entrepreneurship concept.



# L'évaluation d'impact

« L'impact social désigne l'ensemble des changements sociaux engendré par une action, tant sur des bénéficiaires directes et/ ou indirects, que sur l'environnement ou la société en général. »



## Pourquoi mesurer son Impact ?

- **Pour nous:** Mesurer l'efficacité de nos actions et ajuster nos interventions.
- **Pour nos donateurs/ financiers/ partenaires :** évaluer la pertinence de nos actions et démontrer la valeur du soutien financier.
- **Pour nos bénéficiaires actuels et futurs :** prouver l'intérêt et l'utilité des actions menées.

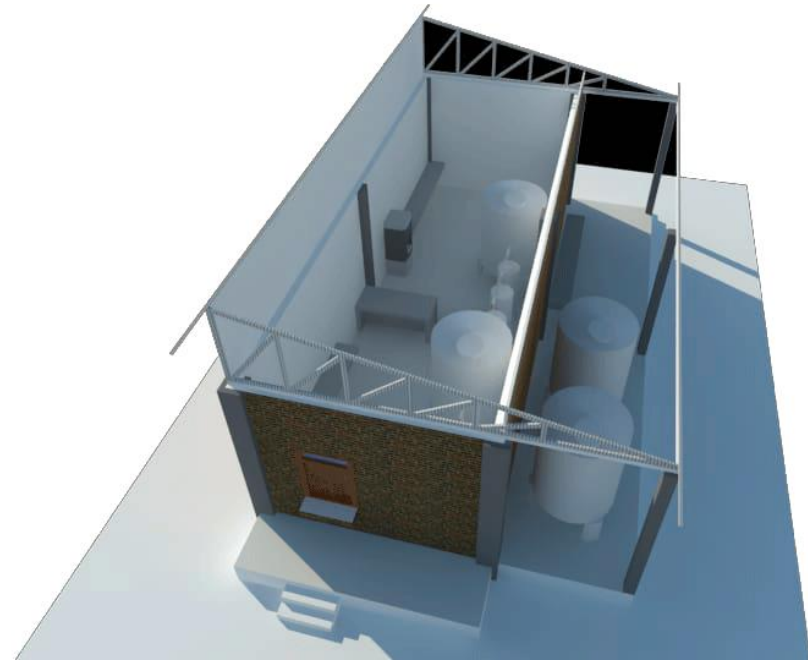
## Les indicateurs SMART (exemples concrets)

- **Spécifiques :** Assurer un accès durable à une source d'eau potable dans les villages isolés de la province X.
- **Mesurables (quantifiables) :** X % des ménages consomme de l'eau potable du kiosque. / X litres d'eau sont vendus par jour avec suivi régulier des données.
- **Atteignables :** Financement obtenu et suffisant pour la construction et la fonctionnement des kiosques. Ressources humaines formées, matériel disponible, et accords avec les autorités locales sont assurés.
- **Relevant pertinent:** Le projet répond à un besoin vital. Le modèle économique est viable et assure sa durabilité. Le projet s'aligne aux ODD.
- **Limités dans le temps :** Construction de X infrastructures d'ici 2028. Etapes de suivi et d'évaluation prévues à intervalles réguliers.



# TdS Water Kiosk Centres : une solution unique et innovante

- 01** Une approche communautaire  
Transfert communautaire via un système durable
- 02** Utilisation de technologies de pointe  
Technologie innovante pour le suivi des données
- 03** Une solution Pionnière  
Nous lançons les premiers kiosques d'eau au Laos
- 04** Solution durable  
Futur assuré par les entrepreneurs locaux– autofinancé



Plan dessiné par notre architecte local



Eau répondant aux normes de l'OMS.



Paiement par cash et utilisation de technologies assurant la traçabilité des bénéficiaires.



Formation sur l'hygiène via les Programmes WASH (OMS) et WSP.



# TdS Water Kiosk : quelques chiffres

01

Création d'emplois



4-5 emplois

02

Accès à une eau potable



> 5'000 personnes

03

Personnes formées sur les notions d'entrepreneuriat



> 15 personnes

04

Personnes formées sur l'hygiène

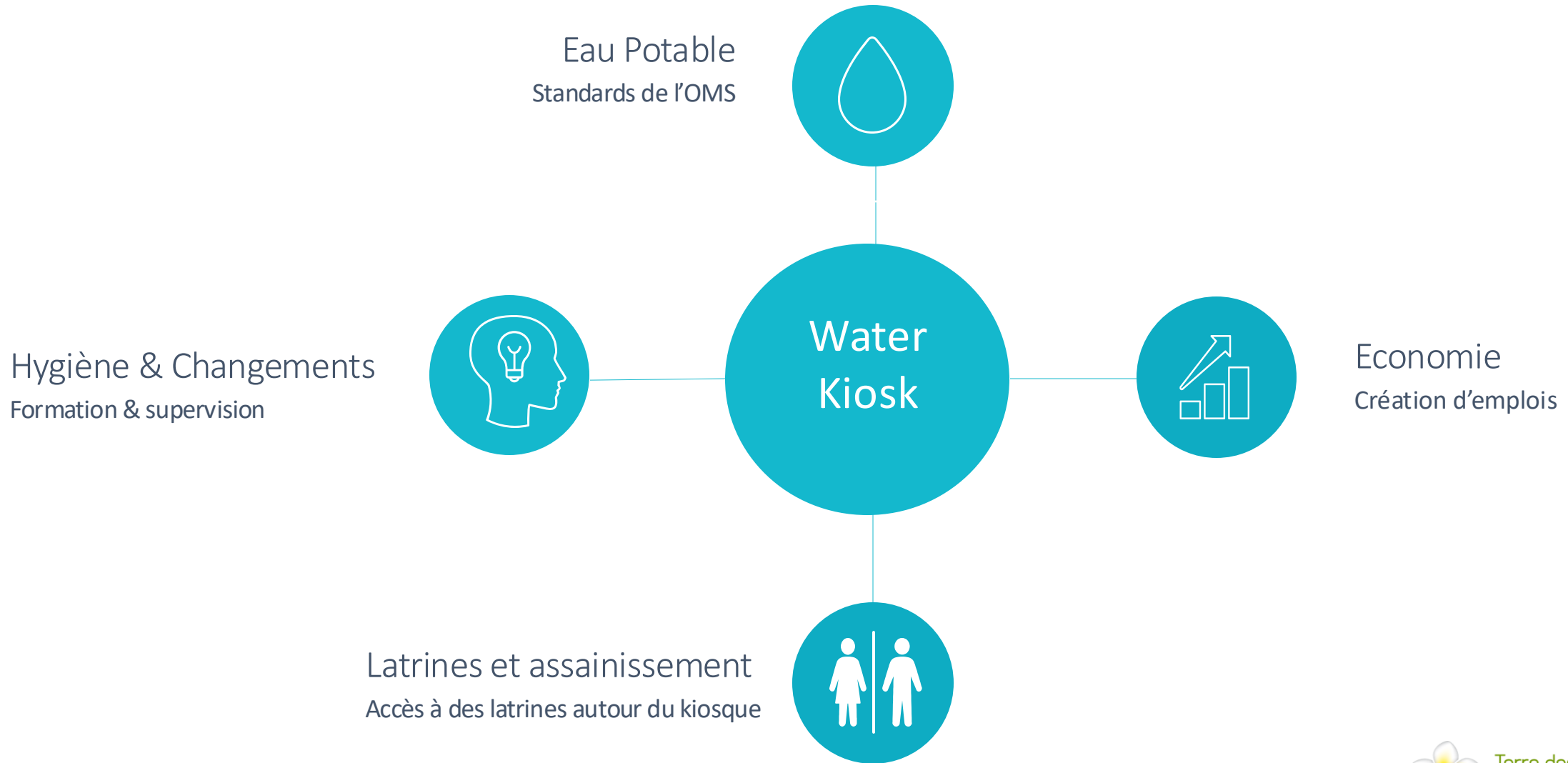


05

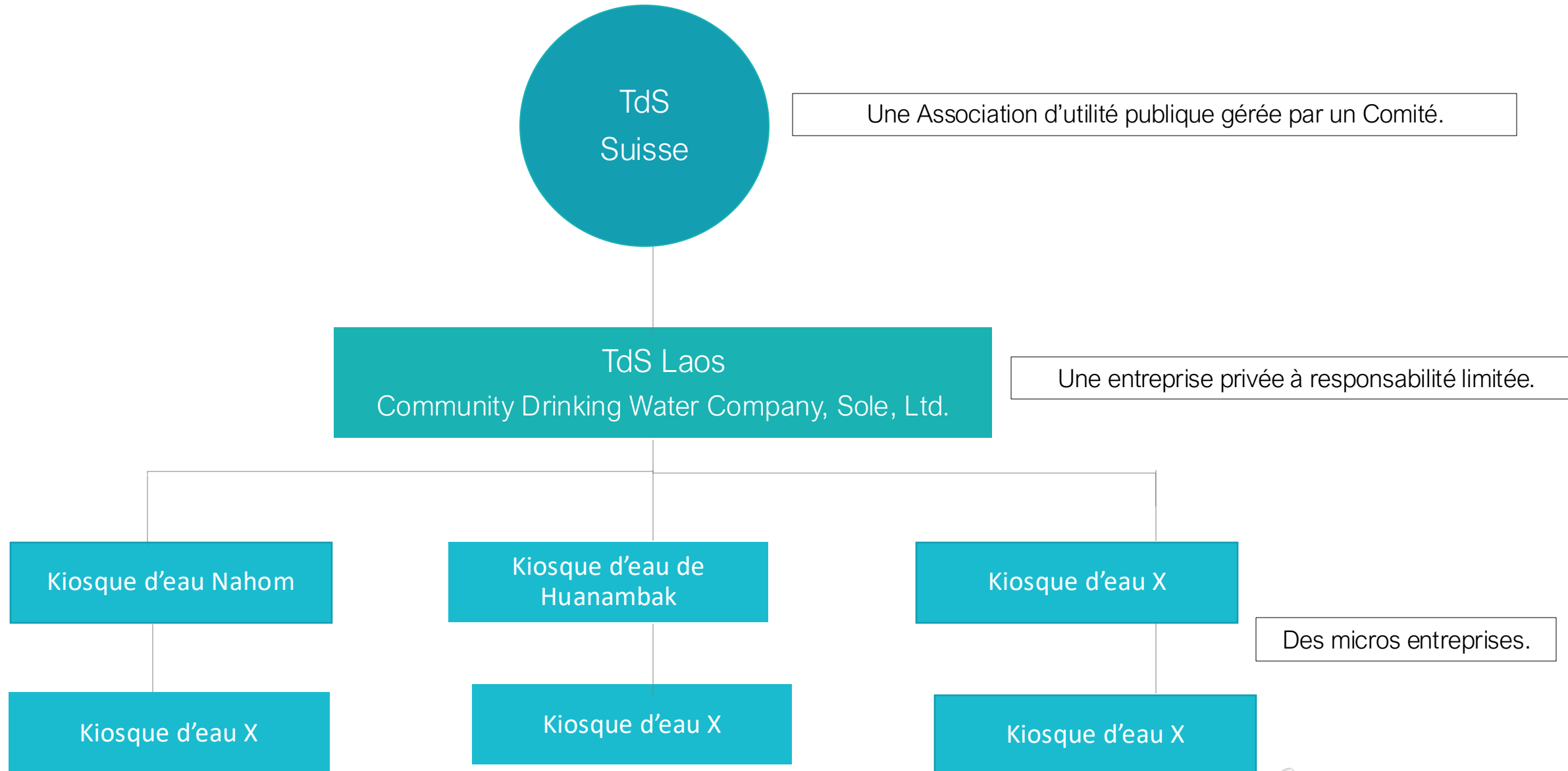
Diminution des maladies générales



# Plus qu'un kiosque d'eau : un centre d'eau communautaire



# TdS: Structure et Management



## Les deux kiosques d'eau communautaires de TdS



Ban Nahom – en fonction depuis mars 2022



Ban Huanambak – en fonction depuis mai 2024

# La saison des pluies dans la région de Ban Nahom



Notre motivation à poursuivre nos actions !





# Kiosque d'eau de Ban Nahom

Vidéos



Terre des Sourires  
ដោយស្រីរក្សាស្រី





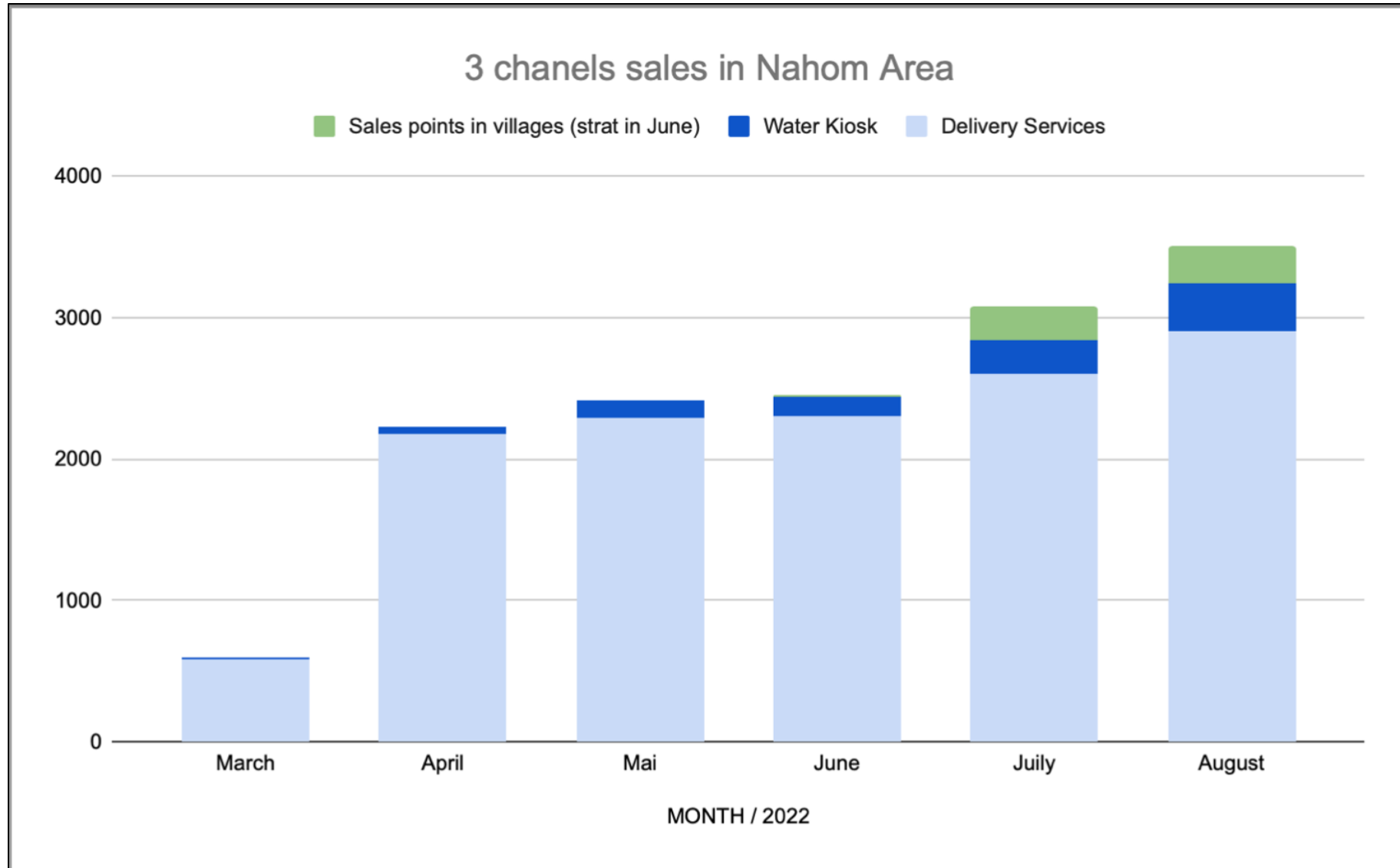
# Evaluation de la phase pilote



Terre des Sourires  
ដោយសេចក្តីស្រឡាញ់



# Outcomes de la phase pilote ( 1er semestre)



# Résultats actuels en chiffres

## Ban Nahom

- Nombre de jerrycans vendus par jour (moyenne) : 150 jerrycans.
- Pourcentage de foyers consommateurs : 80 % (soit 672 foyers sur 840).
- Pourcentage de la population qui consomme de l'eau : 80 % (soit 4'028 personnes sur 5'036).
- Consommation moyenne par foyer : 4 litres par jour.



# Résultats actuels en chiffres

## Ban Huanambak

- Nombre de jerrycans vendus par jour : 40 jerrycans
- Pourcentage de foyers consommateurs : 30.6 % (environ 240 foyers sur 783)
- Pourcentage de la population qui consomme de l'eau : Environ 30.6 % (soit 1'176 personnes sur 3'919)
- Consommation moyenne par foyer : 3 litres par jour





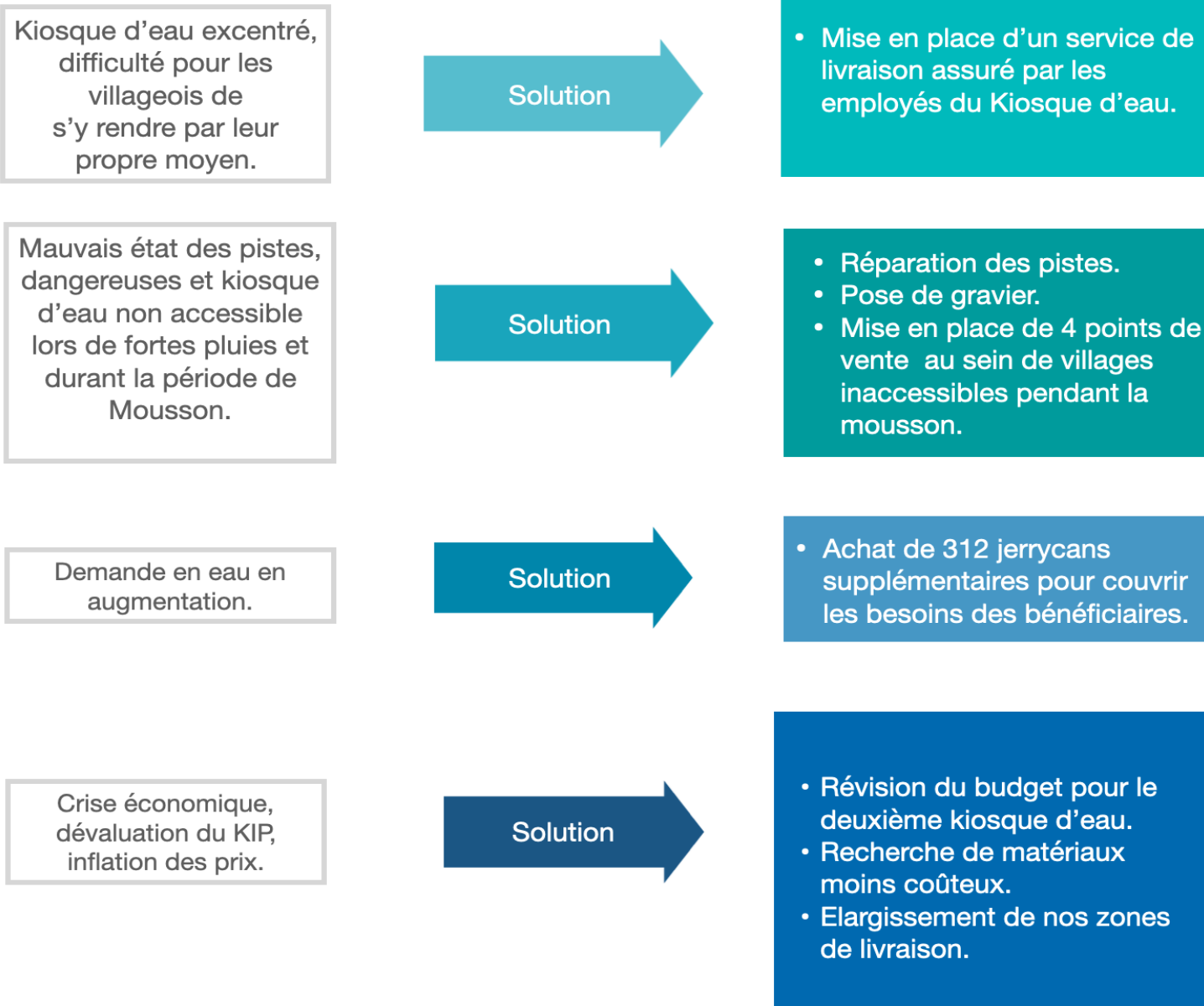
# Nos «key learnings»



Terre des Sourires  
ដោយស្រីរក្សាស្រី



# Nos “Key learnings”

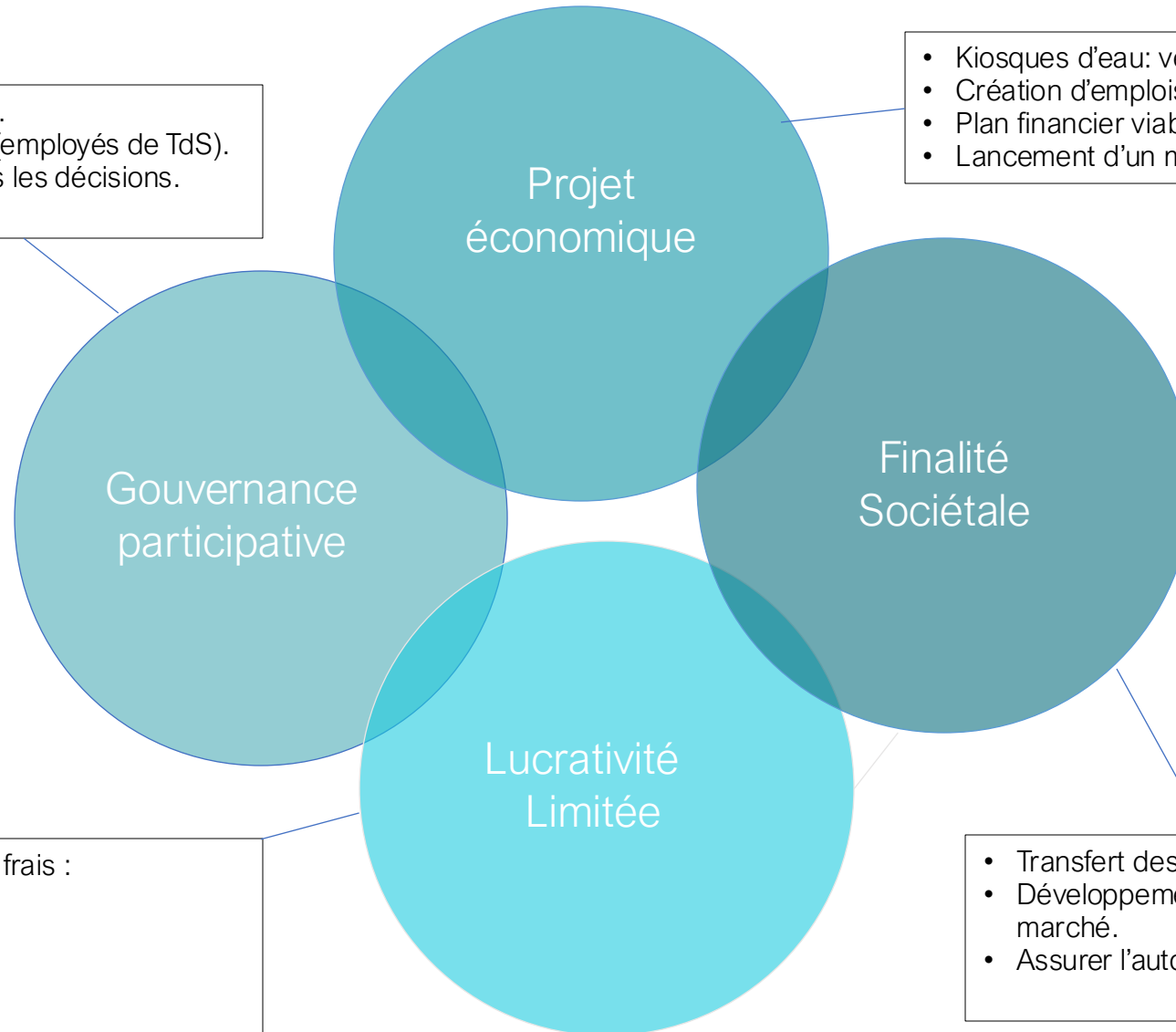




# Workshop : retour



# TdS : les 4 piliers de l'entrepreneuriat social



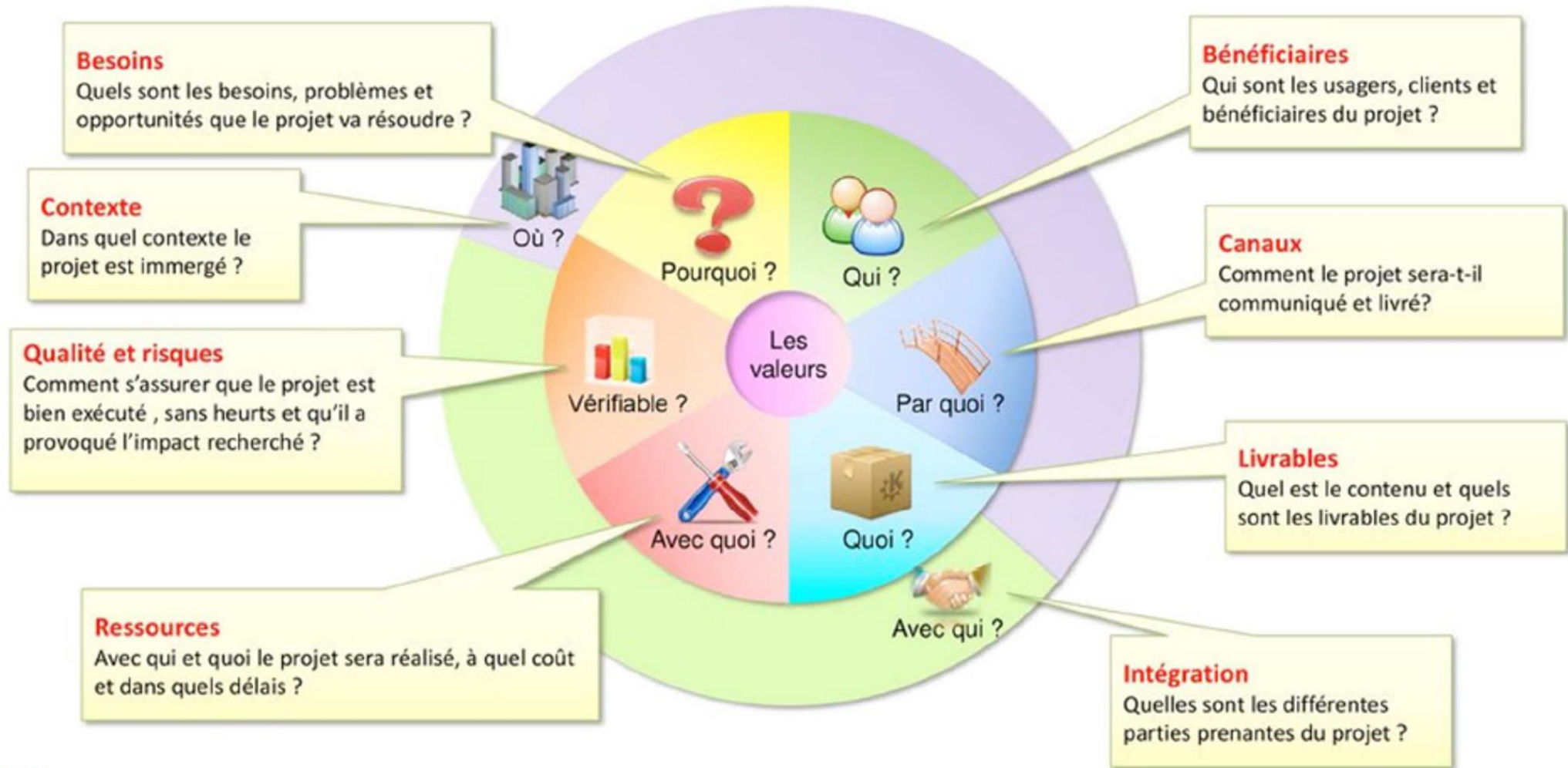
- Kiosques d'eau: vente d'eau potable.
- Création d'emplois.
- Plan financier viable (autofinancé dans 4 ans).
- Lancement d'un modèle unique au Laos.

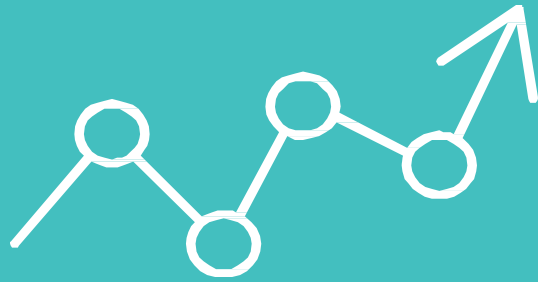
- Projet accepté par les communautés cibles.
- Gestion des kiosques d'eau par les locaux (employés de TdS).
- Participation active des communautés dans les décisions.

- Transfert des kiosques aux communautés.
- Développement d'un écosystème de marché.
- Assurer l'autonomie des Communautés.

- L'argent généré par les kiosques assure les frais :
  - 1.d'entretien,
  - 2.des salaires des employés,
  - 3.des frais divers opérationnels.
- Impact à moyen-terme :
  1. Autofinancement de TdS.

# Retour et échanges sur vos réponses





# Risques



# Risques et stratégies d'évitement

## COLLABORATEURS

Opinions divergentes avec les collaborateurs locaux (mandatés) ;

Les attentes divergentes des parties prenantes à l'égard du plan d'entreprise.

## CULTUREL

Résistance/ Peur du changement

01

### Etroites collaborations

Maintenir un contact étroit avec les partenaires mandatés localement.

02

### Collaborations

Recherchez des organisations qui partagent les mêmes idées et le même concept.

01

### Programme de support

Suivi des programmes par l'équipe locale et impliquer les acteurs locaux (Chefs des villages, guérisseurs, etc.).

02

### Organisation communautaire

Aider à la réorganisation communautaire et à l'intégration de nouvelles routines.



# Risques et stratégies d'évitement

## GOUVERNEMENT

La crainte du gouvernement de perdre le contrôle, ce qui entraîne des contraintes ;

La lourdeur de la bureaucratie entraîne de longs délais de validation des projets ;

Problèmes de corruption entraînant des frais et des taxes inattendus.

01

### **Collaboration**

Collaboration étroite avec le gouvernement central et les autorités régionales/locales.

02

### **Processus d'Etat**

Compréhension consolidée des processus bureaucratiques laotiens pour les organisations étrangères.

03

### **Transparence**

Assurer la transparence des projets réalisés.

04

### **Reconnaissance de la Hierarchie**

Reconnaître et respecter le système politique et la hiérarchie établie.



# Risques et stratégies d'évitement

## SOCIAL

Augmentation de la migration vers les villes en raison du manque de formation et d'emploi (système économique médiocre).

01

### Emploi

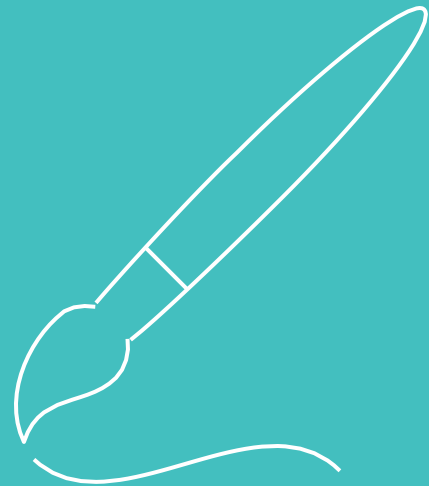
Création d'emplois et autofinancement des kiosques, ainsi que développement de l'écosystème du marché autour des kiosques.

02

### Amélioration globale de la situation en milieu rural

Accroître encore les possibilités de prospérité économique dans les régions rurales grâce à la formation et au développement de l'entrepreneuriat social.





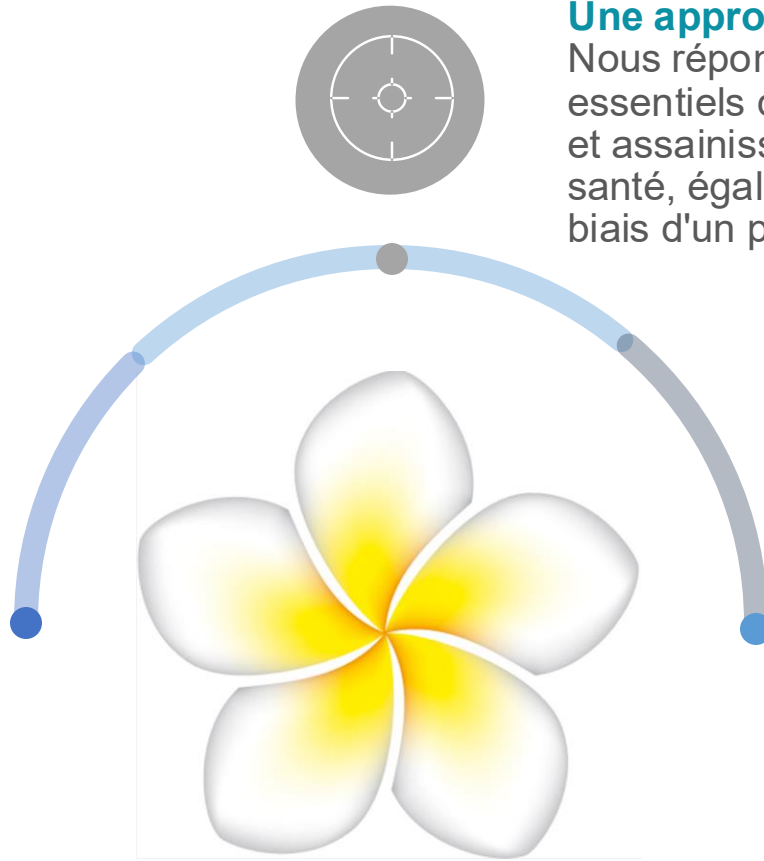
# Conclusion



# Conclusion

## Un modèle éprouvé

Un prototype validé garantissant l'autonomisation des communautés rurales grâce à une approche participative.



## Une approche holistique

Nous répondons aux besoins essentiels des communautés : eau et assainissement, hygiène et santé, égalité des sexes, par le biais d'un projet inclusif.

## Des projets auto-suffisants

Un avenir assuré par l'autofinancement des kiosques et leur gestion autonome.



Sustainable Development Goals

# ? Questions



Merci pour votre écoute &  
votre participation !



[www.terredessouires.org](http://www.terredessouires.org)



[facebook.com/associationTerre des Sourires](https://facebook.com/associationTerre%20des%20Sourires)



[www.linkedin.com/in/MelaniePellaudZermatten](https://www.linkedin.com/in/MelaniePellaudZermatten)



42



Terre des Sourires  
ແຜ່ນດິນແຫ່ງຮອຍຍິ້ມ



# Comment assurer la durabilité des projets

## Connaissance



### Statistiques

Adapter le projet aux spécificités des régions dans lesquelles les kiosques sont situés.

## Formation



### Formation

- Assurer la mise en œuvre du projet pour répondre aux conditions d'appropriation par la population ;
- Formation sur le programme Wash de l'OMS.

## Soutien



### Entrepreneurs Locaux

Assurer l'autonomie financière du modèle local par une formation régulière, un suivi, un soutien et une supervision professionnelle pour assurer le bon fonctionnement des kiosques d'eau.

## Collaboration



### Autorités et Communautés

- Promouvoir la pertinence du modèle auprès des autorités laotiennes, assurer la continuité de notre collaboration avec les autorités et encourager la collaboration entre les autorités et les communautés.

