

Entrepreneuriat social en contexte humanitaire



Prof. Emmanuel Fridez
Prof. Benoit Renevey

Objectifs

- Comprendre ce qu'est l'entrepreneuriat social en général et une entreprise sociale dans un contexte humanitaire et de développement durable en particulier
- Identifier les enjeux, les avantages et les limites de l'entrepreneuriat social
- Proposer l'entrepreneuriat social comme outil d'intervention dans un contexte humanitaire et de développement

Menu du jour

- 1) Une situation emblématique au Tessin
- 2) Des éléments théoriques de l'entrepreneuriat social en contexte humanitaire
- 3) Exemples généraux
- 4) Business Plan Social (illustration Dipti)
- 5) Faire une proposition d'action situation au Tessin – BPS
- 6) Plénum et conclusion

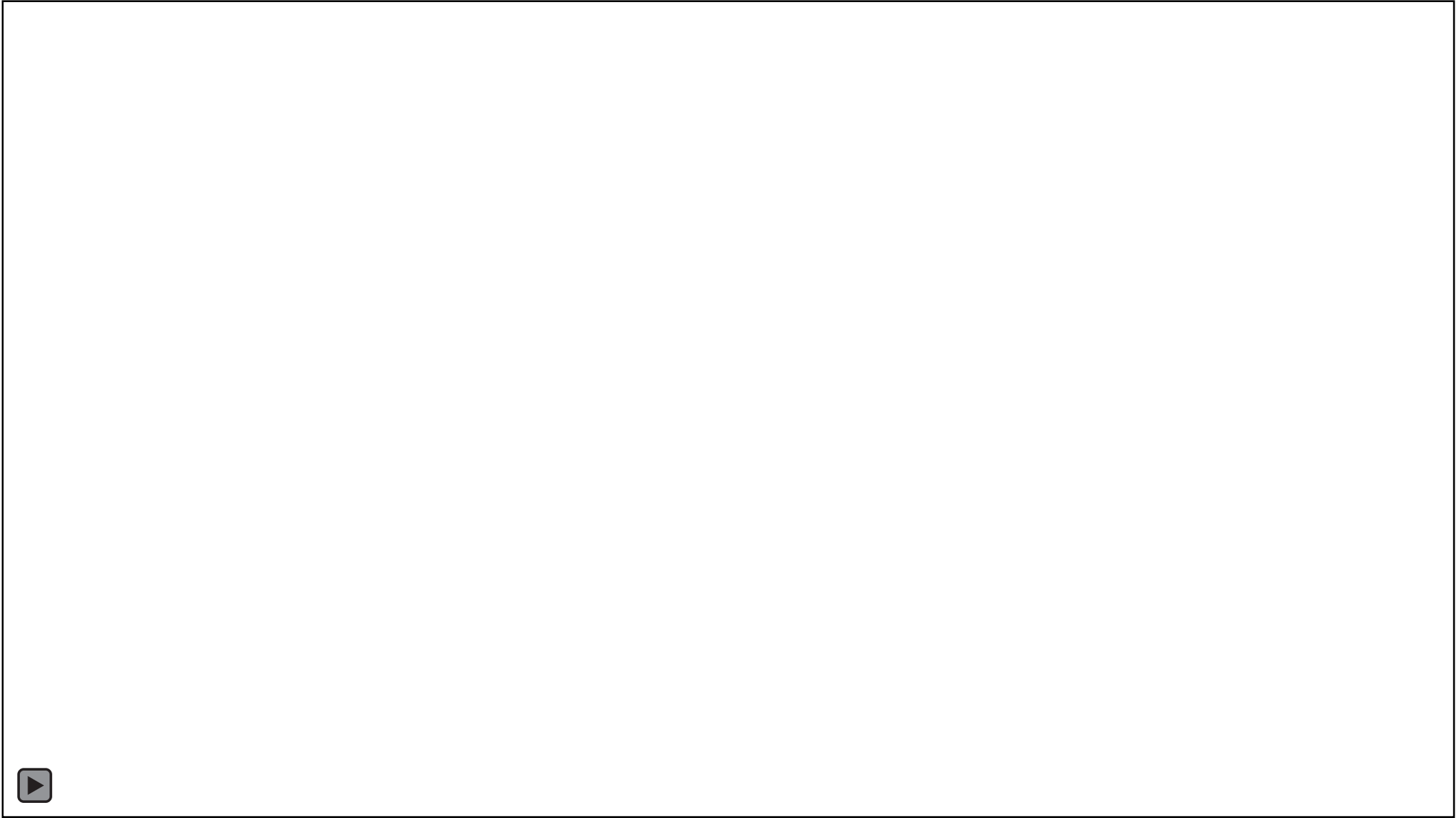
Une situation emblématique au Tessin

RTS, le 29 septembre 2024



Des éléments théoriques de l'entrepreneuriat social en contexte humanitaire

Une entreprise sociale ?



QU'EST-CE QU'UNE
ENTREPRISE SOCIALE?



Lire (k)



0:00 / 1:37



L'entrepreneuriat social : modélisation



« Les entreprises sociales sont des entreprises à finalité sociale, sociétale ou environnementale et à lucrativité limitée. Elles cherchent à associer leurs parties prenantes à leur gouvernance » *Source : Mouves*

L'entrepreneuriat social est une réponse à des problèmes sociaux

.

.

.

.

.

.

.

.

.

3 axes essentiels

1).

2).

3).

Définition EMES

Tiré de
https://www.google.com/url?sa=t&rct=j&q=&esrc=s&source=web&cd=&cad=rja&uac=t=8&ved=2ahUKEwJ0-uPAhLr6AhUzjaQKHMeBBwQFnECBkQAQ&url=https%3A%2F%2Femes.net%2Fpublications%2Fworking-papers%2Fapproche-emes-de-lentreprse-sociale-dans-une-perspective-comparative%2F&usq=AOvVaw04yrXfkNksUrfBcE_zjXSH

Les indicateurs de la dimension économique:

Pour appréhender le caractère économique et entrepreneurial des initiatives envisagées, trois éléments majeurs ont été retenus :

a) **Une activité continue de production de biens ou de services**

L'activité productive représente la raison d'être – ou l'une des principales raisons d'être – des entreprises sociales. À l'inverse de certaines organisations non-profit traditionnelles, les entreprises sociales n'ont pas comme activité principale la défense d'intérêts, ni la redistribution d'argent (comme c'est le cas, par exemple, de beaucoup de fondations), mais elles sont directement impliquées, d'une manière continue, dans la production de biens ou l'offre de services aux personnes.

b) **Un niveau significatif de prise risque économique**

Les créateurs d'une entreprise sociale assument totalement ou partiellement le risque qui y est inhérent. À l'inverse de la plupart des institutions publiques, leur viabilité financière dépend des efforts consentis par leurs membres et par leurs travailleurs pour assurer à l'entreprise des ressources suffisantes.

c) **Un niveau minimum d'emploi rémunéré**

Tout comme les organisations non-profit traditionnelles, les entreprises sociales peuvent faire appel à des ressources tant monétaires que non monétaires, et à des travailleurs rémunérés comme à des volontaires. Cependant, l'activité de l'entreprise sociale requiert un niveau minimum d'emploi rémunéré.

Quel type de projet économique?



Commission européenne

Commission européenne (2020) *Les entreprises sociales et leurs écosystèmes en Europe. Synthèse*. Auteurs : Carlo Borzaga, Giulia Galera, Barbara Franchini, Stefania Chiomento, Rocío Nogales et Chiara Carini. Luxembourg : Office des publications de l'Union européenne. Disponible en ligne : <https://bit.ly/eurnne397A1p2h>

Principales dimensions	Définition générale	Exigences minimales
Dimension entrepreneuriale/ économique⁽¹⁾	<p>Production continue et stable de biens et de services</p> <ul style="list-style-type: none"> > Les revenus sont générés principalement par la vente directe de biens et de services aux utilisateurs privés ou aux membres et par les contrats publics. <p>Utilisation (au moins partielle) de facteurs de production opérant dans l'économie monétaire (travail rémunéré, capital, actifs)</p> <ul style="list-style-type: none"> > Bien qu'elles s'appuient à la fois sur du travail bénévole (en particulier durant leur phase de lancement) et sur des ressources non-commerciales pour assurer leur viabilité, les entreprises sociales utilisent aussi normalement des facteurs de production typiques de l'économie monétaire. 	<p>Les entreprises sociales doivent avoir une orientation marchande (la part des revenus commerciaux devrait idéalement être supérieure à 25%).</p>

Définition EMES - 3 Axes

Commission européenne (2020) *Les entreprises sociales et leurs écosystèmes en Europe. Synthèse*. Auteurs : Carlo Borzaga, Giulia Galera, Barbara Franchini, Stefania Chiomento, Rocío Nogales et Chiara Carini. Luxembourg : Office des publications de l'Union européenne. Disponible en ligne : <http://bit.ly/europe397A1P2h>

Principales dimensions	Définition générale	Exigences minimales
Dimension sociale	<p>L'objectif poursuivi est explicitement social. Les produits fournis/les activités menées ont une connotation sociale/ d'intérêt général</p> <p>> Les types de services offerts ou les activités menées peuvent varier significativement d'un endroit à l'autre, selon les besoins non satisfaits qui émergent au niveau local ou dans certains cas même dans un contexte mondial.</p>	<p>La primauté de l'objectif social doit être clairement établie par les législations nationales, les statuts des entreprises sociales ou d'autres documents pertinents.</p>
Dimension de gouvernance / de propriété inclusive(s)	<p>Modèle de gouvernance participative et inclusive</p> <p>> Toutes les parties prenantes concernées sont impliquées, quelle que soit la forme légale.</p> <p>> La contrainte de non-distribution des bénéfices (et en particulier des actifs) garantit que l'objectif social de l'entreprise est protégé.</p>	<p>La gouvernance et/ou la structure organisationnelle des entreprises sociales doivent garantir une due représentation des intérêts de toutes les parties prenantes concernées dans les processus de prise de décision.</p>

Définition EMES - 3 Axes

<https://sens-suisse.ch/fr/nos-prestations/barometre-de-l-entrepreneuriat-social-suisse/>

Qu'est-ce que l'entrepreneuriat social?

Les entreprises de l'économie sociale sont axées sur l'impact social, ont une activité économique et disposent d'une gouvernance inclusive, c'est-à-dire que les personnes impliquées ont le droit de participer aux prises de décision.

Cette conception particulière de l'entreprise se base sur des travaux de recherche de l'EMES¹ et de l'OCDE², et SENS la concrétise au moyen des cinq principes suivants de l'entrepreneuriat social:

- L'entreprise a pour but un impact positif au niveau social, écologique ou culturel (mission sociale).
- Les revenus proviennent à au moins 50% de services ou de produits.
- Les excédents sont en grande partie réinvestis dans l'objectif d'impact social.
- La compétence décisionnelle et la responsabilité reviennent de manière autonome à l'entreprise.
- Les parties prenantes ont la possibilité de participer aux décisions et de s'impliquer dans les activités de l'entreprise.

Définition EMES -

Les indicateurs de la dimension sociale

Trois autres indicateurs traduisent particulièrement la finalité sociale et l'ancrage de l'entreprise sociale dans la société civile :

d) Un objectif explicite de service à la communauté

L'un des principaux objectifs des entreprises sociales est le service à la communauté ou à un groupe spécifique de personnes. Dans la même perspective, une caractéristique des entreprises sociales est constituée par leur volonté de promouvoir le sens de la responsabilité sociale au niveau local.

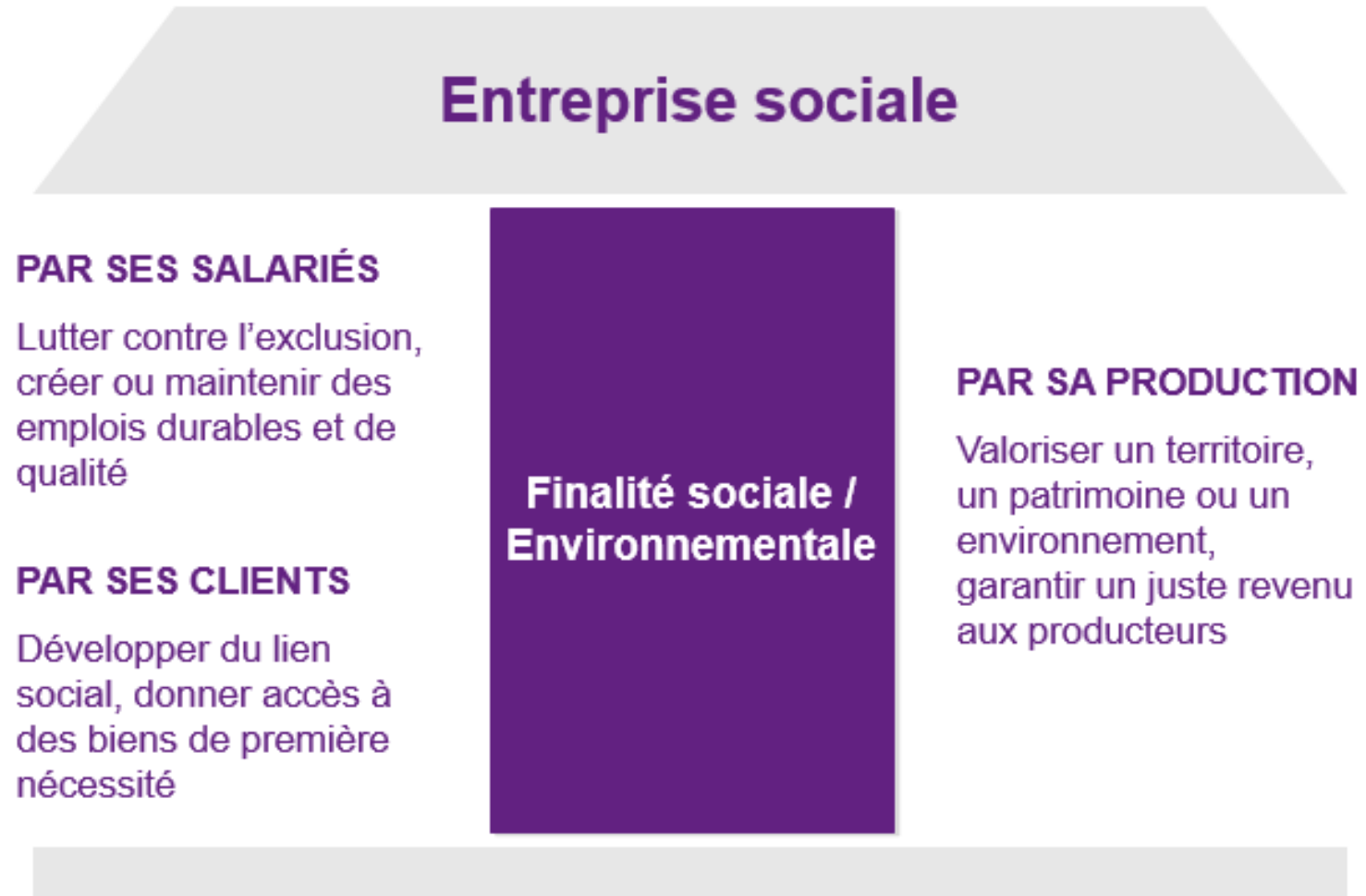
e) Une initiative émanant d'un groupe de citoyens

Les entreprises sociales résultent d'une dynamique collective, impliquant des personnes qui appartiennent à une communauté ou à un groupe qui partage un besoin ou un objectif bien défini ; cette dimension est maintenue dans le temps d'une manière ou d'une autre, même si des difficultés surgissent parfois, notamment lorsque des personnes se retirent après avoir joué un rôle important dans la création ou le leadership au sein de l'organisation.

f) Une limitation de la distribution des bénéfices

Les entreprises sociales sont souvent des organisations de type associatif, qui ne peuvent distribuer leurs bénéfices éventuels entre leurs membres ou dirigeants. Elles peuvent aussi être des organisations qui, comme les coopératives dans beaucoup de pays, ont le droit de distribuer des bénéfices, mais de manière limitée – ce qui contribue à éviter un comportement visant la maximisation du profit.

Quels types de problèmes sociaux?



Définition EMES -

Les indicateurs de la structure de gouvernance

Enfin, comme on l'a suggéré, les trois derniers indicateurs constituent autant de traits majeurs d'un mode de gouvernance spécifique :

g) Un degré élevé d'autonomie

Les entreprises sociales sont créées par un groupe de personnes sur base d'un projet propre et elles sont contrôlées par ces personnes. Elles peuvent dépendre de subsides publics mais elles ne sont pas dirigées, que ce soit directement ou indirectement, par des autorités publiques ou d'autres organisations (fédérations, entreprises privées,...). Elles ont le droit tant de faire entendre leur voix (voice) que de mettre un terme à leurs activités (exit).

h) Un pouvoir de décision non basé sur la détention de capital

Ce critère renvoie généralement au principe « un membre, une voix », ou tout au moins à un processus de décision dans lequel les droits de vote au sein de l'assemblée détenant le pouvoir de décision ultime ne sont pas répartis en fonction d'éventuelles participations au capital. Même si les propriétaires du capital ont évidemment leur mot à dire, le pouvoir de décision est généralement partagé avec d'autres acteurs.

i) Une dynamique participative impliquant différentes parties concernées par l'activité

La représentation et la participation des usagers ou des clients, l'exercice d'un pouvoir de décision par diverses parties prenantes au projet et une gestion participative constituent souvent des caractéristiques importantes des entreprises sociales. Dans bon nombre de cas, l'un des objectifs des entreprises sociales est de promouvoir des dynamiques démocratiques au niveau local.

Quels types de gestion?

Entreprise sociale

Processus de décision non fondé sur la propriété du capital

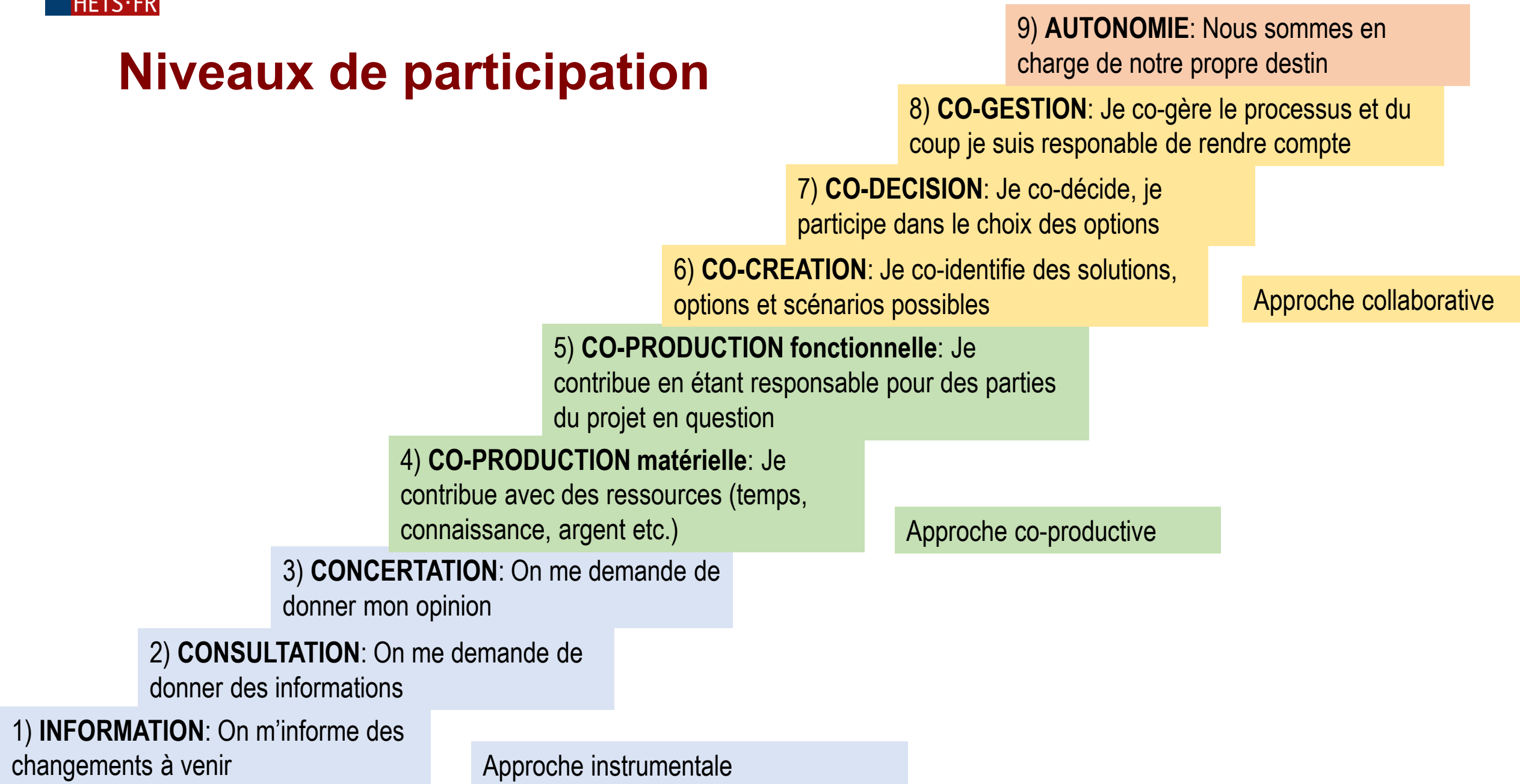
Rémunération limitée du capital

Encadrement de l'échelle de salaires

Excédents au service des hommes et du projet

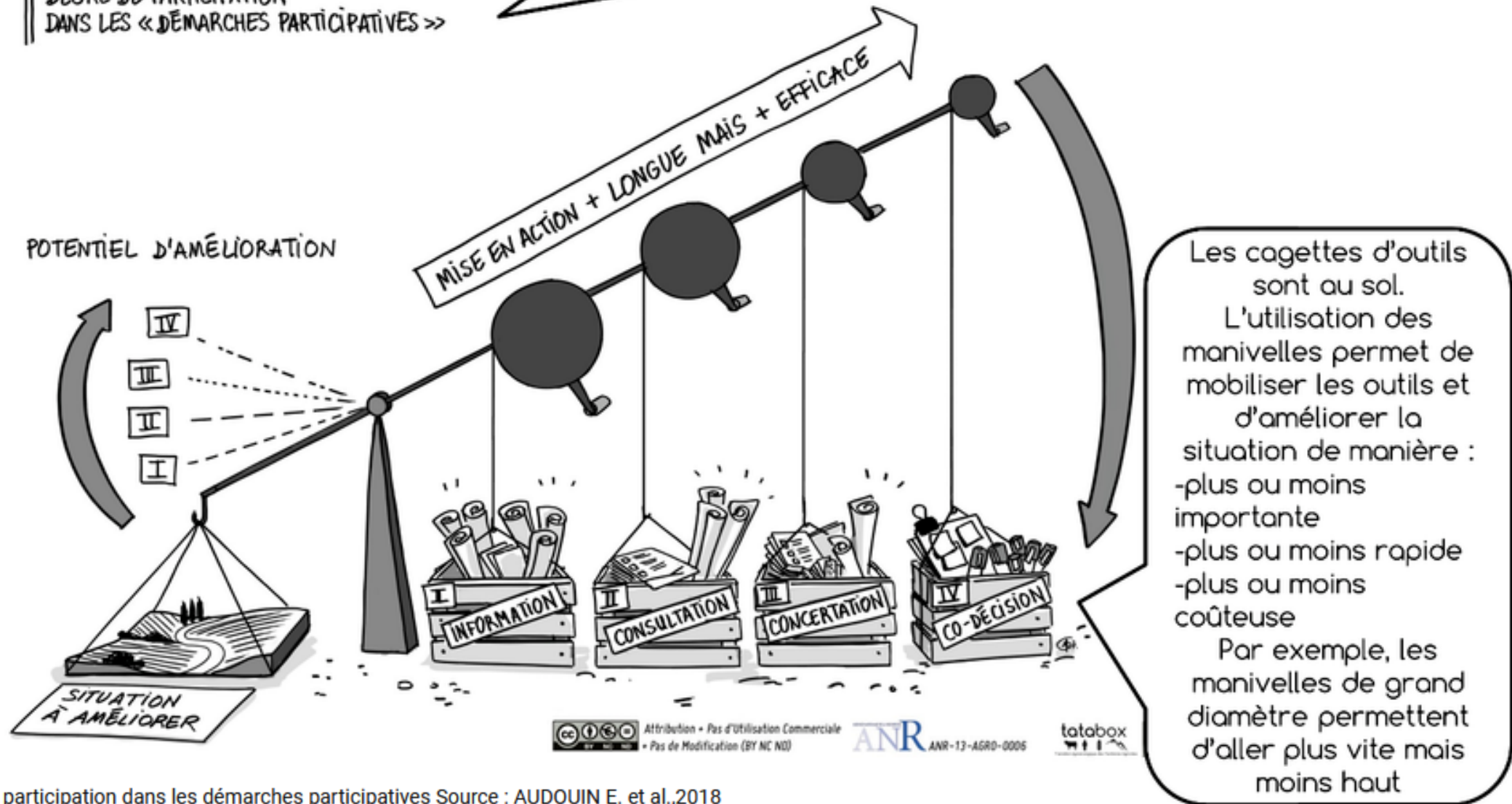
**Gouvernance participative /
Lucrativité limitée**

Niveaux de participation

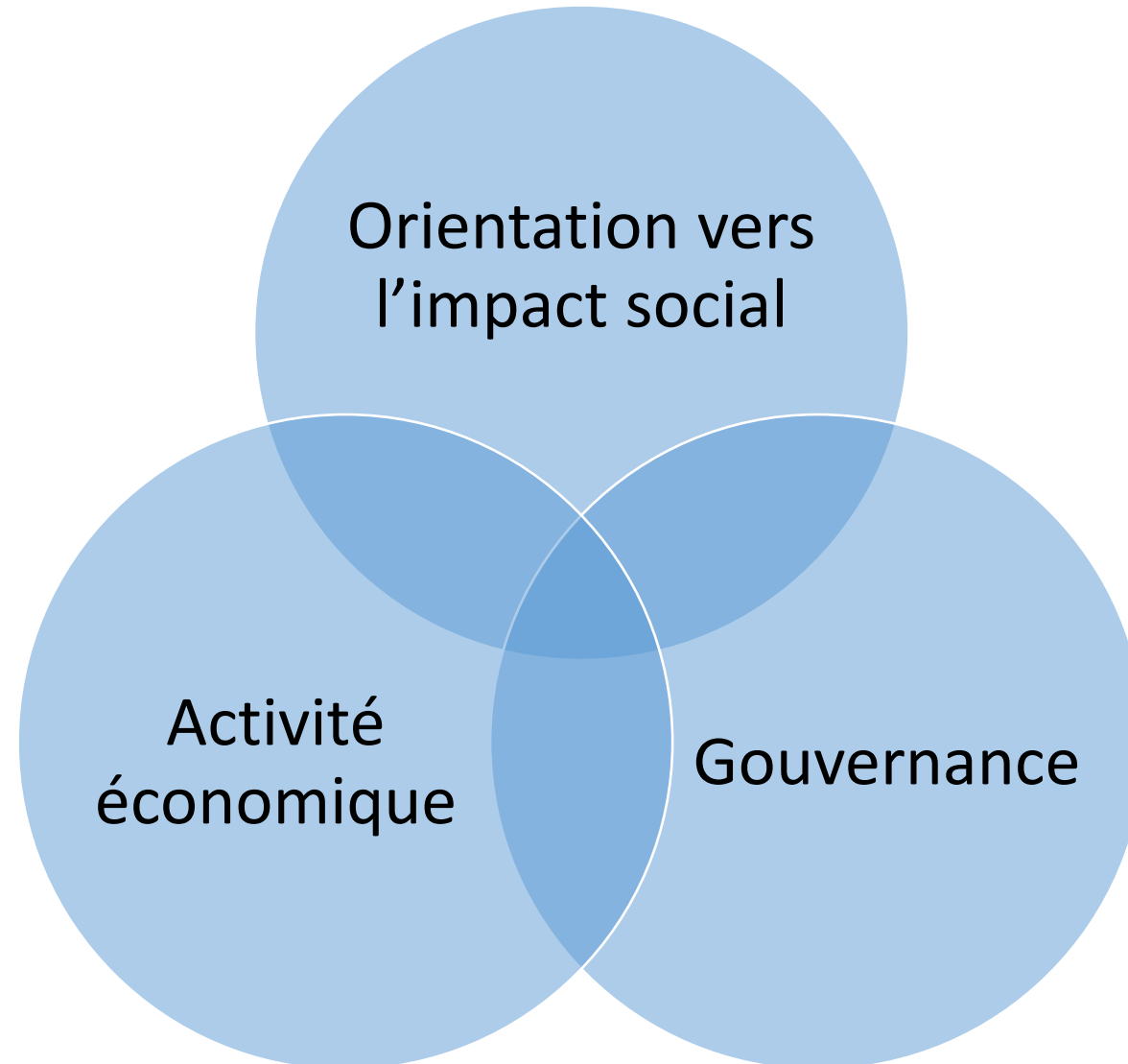


La situation initiale peut être améliorée en adoptant différentes stratégies basées sur différents types de démarches dites « participatives »

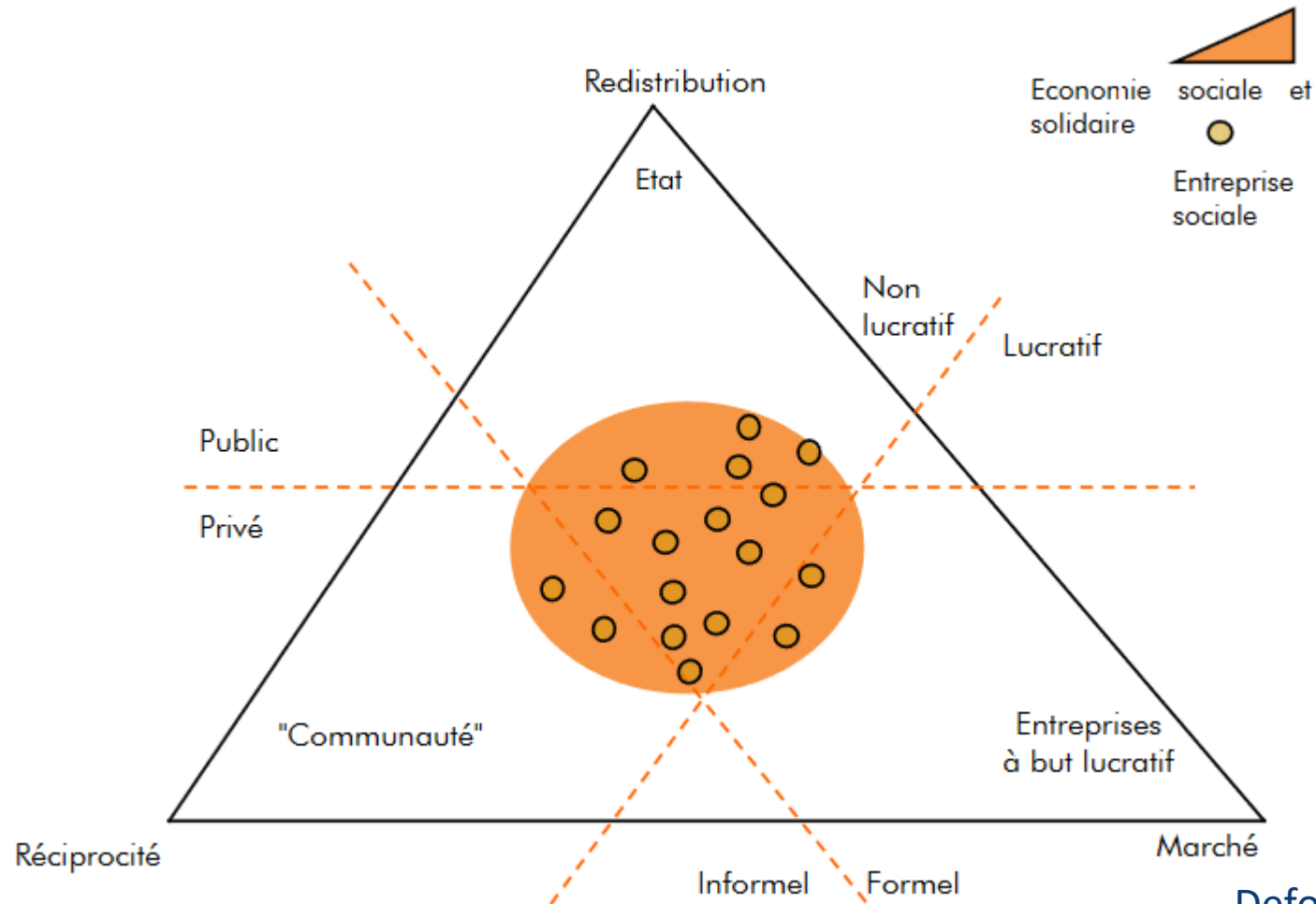
DEGRÉ DE PARTICIPATION
DANS LES « DÉMARCHES PARTICIPATIVES »



En conclusion - 3 axes qui se chevauchent ?

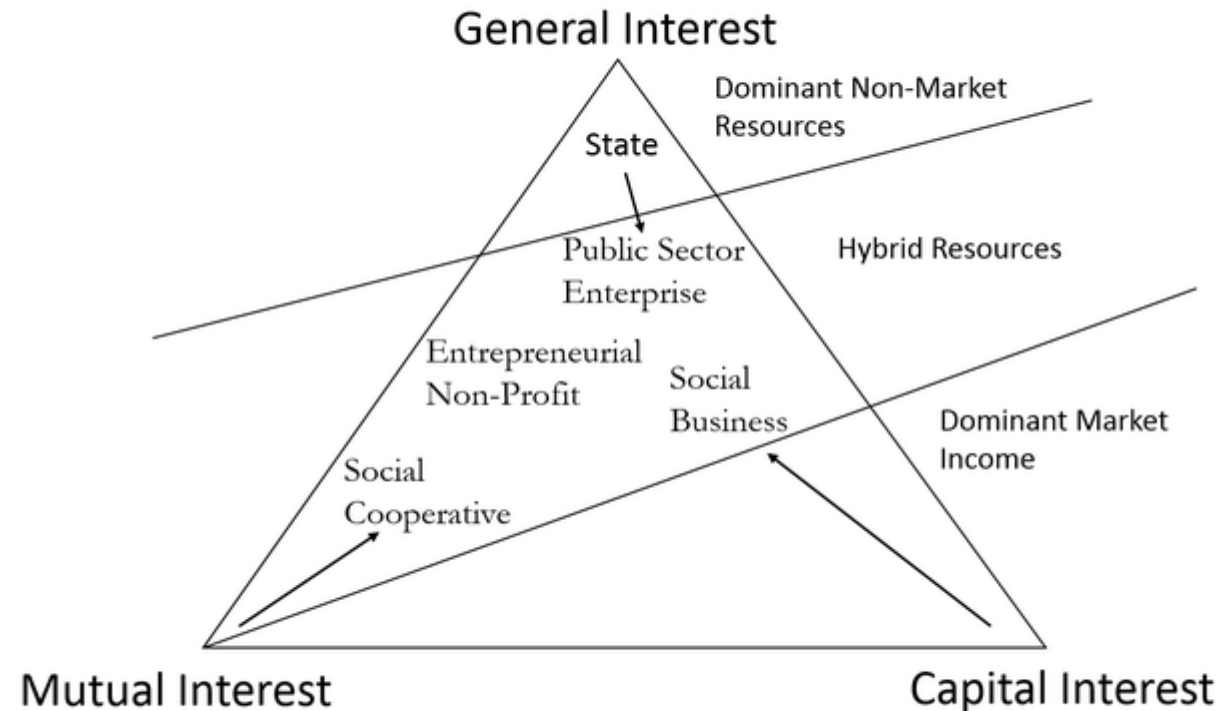


Modélisation des l'ES à travers le monde



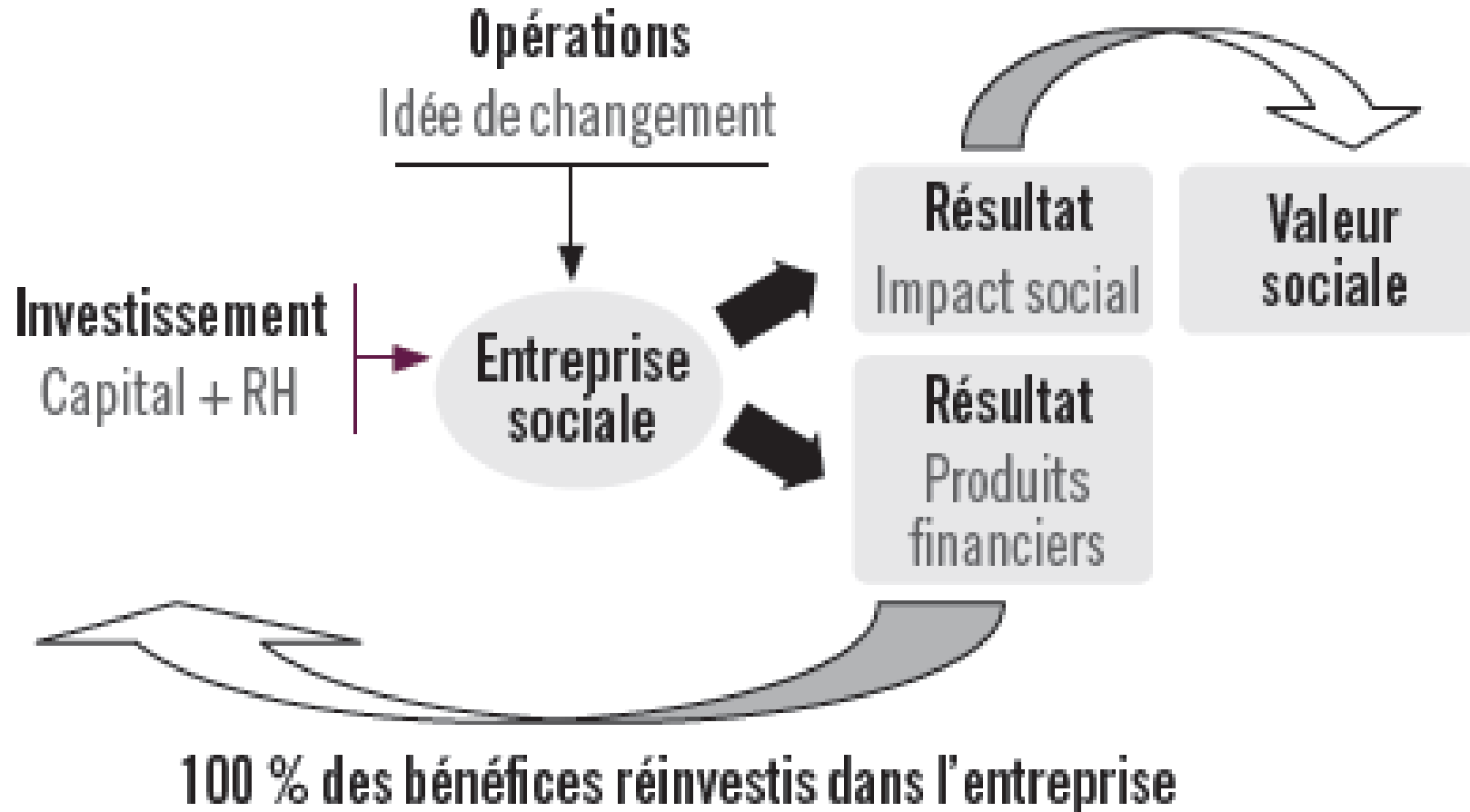
Defourny, J. & Nyssens, M. (2013)

Modélisation des l'ES à travers le monde



ENCART 4b

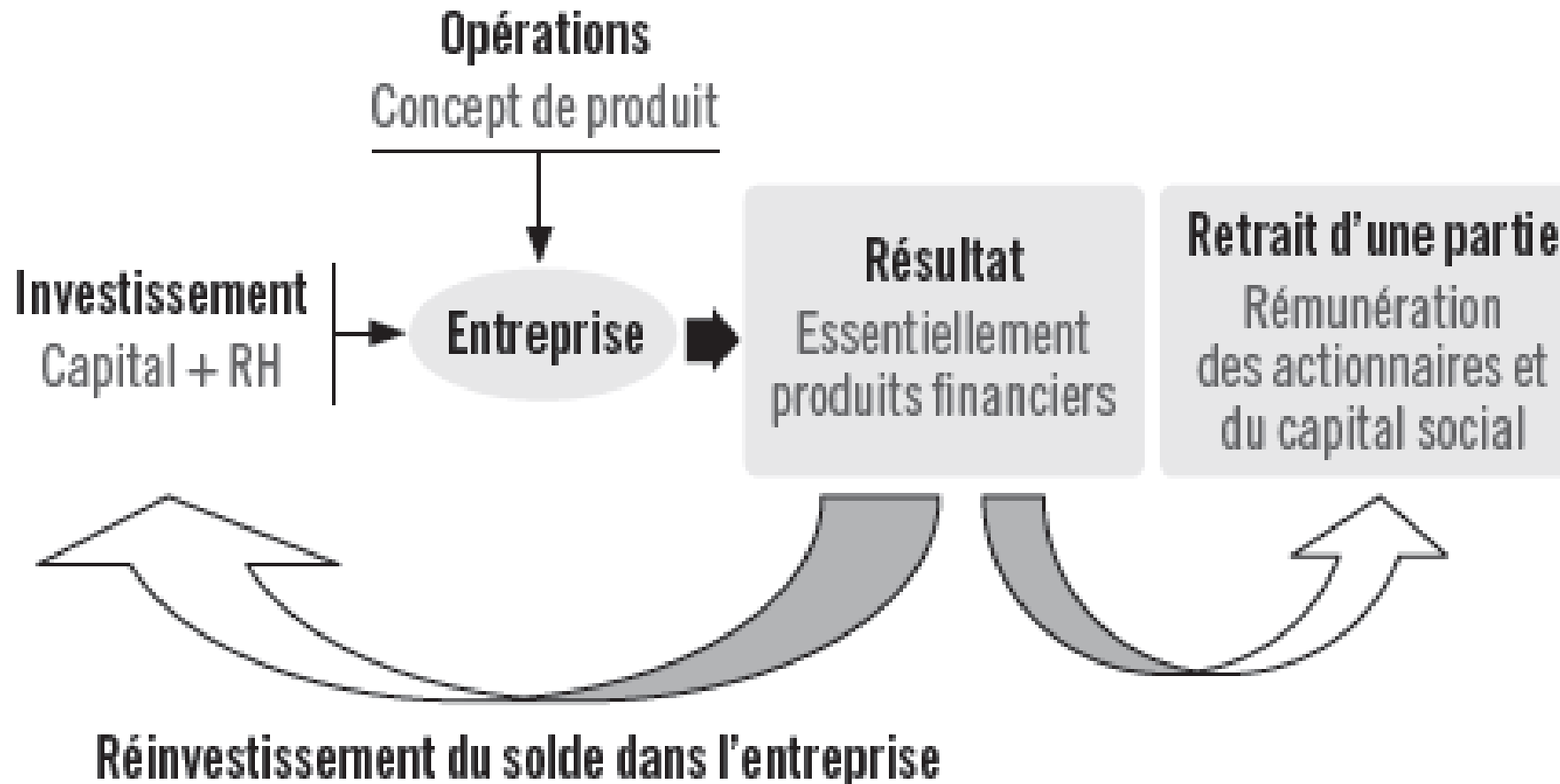
MODÈLE ÉCONOMIQUE SIMPLIFIÉ DE L'ENTREPRISE SOCIALE¹⁸



MODÈLE ÉCONOMIQUE

SIMPLIFIÉ DE L'ENTREPRISE CLASSIQUE¹⁷

ENCART 4a



DIFFÉRENCES ENTRE ENTREPRISE CLASSIQUE ET ENTREPRISE SOCIALE

	ENTREPRISE CLASSIQUE	ENTREPRISE SOCIALE
But	Maximiser le profit des actionnaires	
Objectif	Création de valeur économique	
Marché	Répondre à des besoins rentables	
Positionnement, analyse compétitive	Positionnement dans une logique concurrentielle	
Démarche	Mettre tous les moyens au service de l'objectif (de plus en plus souvent, dans le respect d'un principe de « développement durable »)	
Cibles	Clients + actionnaires	
Mode de financement	Apport en capitaux des actionnaires et réinvestissement des profits dégagés une fois les actionnaires rémunérés	
Forme juridique	Sociétés à but lucratif (quelques différences mineures en fonction des différentes formes de société)	
Gouvernance	Modèle relativement standardisé	
RH	Salariées	
Critères de réussite	Profit dégagé	

Facteurs de développement des ES

Pourquoi se développent-elles en Europe ?

Commission européenne (2020) *Les entreprises sociales et leurs écosystèmes en Europe. Synthèse*. Auteurs : Carlo Borzaga, Giulia Galera, Barbara Franchini, Stefania Chiomento, Rocío Nogales et Chiara Carini. Luxembourg : Office des publications de l'Union européenne. Disponible en ligne : <http://bit.ly/europe397A1P2h>

Types de systèmes de sécurité sociale	Principaux facteurs stimulant le développement des entreprises sociales	Exemples de pays
Insuffisance de l'offre de services sociaux par les prestataires publics et, traditionnellement, lacunes dans la fourniture de services sociaux et forte participation citoyenne	<ul style="list-style-type: none"> > Expérimentation de nouveaux services à partir de la base (<i>bottom-up</i>) par des groupes de citoyens > Consolidation des entreprises sociales grâce à des politiques publiques qui soutiennent et régulent la fourniture des services sociaux 	Espagne, Grèce, Irlande, Italie, Portugal
Prise en charge par les pouvoirs publics d'un large éventail de services sociaux, dont la fourniture effective est de plus en plus fréquemment sous-traitée à des prestataires privés	<ul style="list-style-type: none"> > Privatisation des services sociaux > Dynamiques partant de la base (<i>bottom-up</i>) 	Danemark, Finlande, Norvège, Royaume-Uni, Suède
Structures de sécurité sociale publiques et privées non-lucratives largement développées couvrant la majorité des besoins de la population	<ul style="list-style-type: none"> > Système de soutien public conçu pour promouvoir l'insertion par le travail > Émergence à partir de la base (<i>bottom-up</i>) d'entreprises sociales visant à répondre aux nouveaux besoins 	Allemagne, Autriche, Belgique, France, Pays-Bas
Systèmes de sécurité sociale ayant subi des réformes radicales, faible tradition associative et coopérative	<ul style="list-style-type: none"> > Politiques publiques (subventions de démarrage) spécifiquement conçues pour soutenir les entreprises sociales d'insertion > Initiatives d'origine philanthropique et programmes de financeurs 	PECO et pays de l'Europe du Sud-Est

Exemples

L'entrepreneuriat social en Afrique: des exemples



Les clés pour développer l'entrepreneuriat social en Afrique



Entrepreneuriat social à travers la création d'une plateforme: SOORETUL

Bethlehem Tilahun Alemu, Co-Fondatrice et Directrice Générale, soleRebels, Ethiopie

L'entreprise soleRebels recycle des pneus de voiture pour en faire des semelles en caoutchouc à partir desquelles elle fabrique des chaussures élégantes, durables, et respectueuses de l'environnement à destination des marchés internationaux. SoleRebels offre une formation et un emploi à des centaines de travailleurs défavorisés en Ethiopie, en misant sur le riche patrimoine artisanal du pays et la création d'un nouveau modèle d'emploi pour les entreprises locales. La société, qui avait déjà été finaliste des Africa Awards 2011 pour l'entrepreneuriat social, utilise principalement des méthodes respectueuses de l'environnement et s'engage à une empreinte zéro carbone.

Solvatten (Suède / Afrique)

- **Mission** : Fournir de l'eau potable grâce à un dispositif solaire qui purifie et chauffe l'eau.
- **Contexte humanitaire** : Utilisé dans les camps de réfugiés et les zones rurales sans accès à l'eau propre.
- **Modèle social** : L'entreprise vend les dispositifs à des ONG ou gouvernements, tout en menant des projets subventionnés.



Living Goods (Kenya, Ouganda)

- Mission : Soutenir un réseau d'entrepreneurs communautaires qui vendent à bas prix des médicaments et produits de santé.
- Humanitaire : Réduit la mortalité infantile et améliore la santé dans les zones rurales.
- Modèle économique : Vente à faible marge et soutien par des fondations.



E-Cover : le recyclage des pneus au service de l'économie locale au Sénégal

Dans de nombreuses villes du Sénégal, les déchets de pneus font partie du paysage des villes. A 20 ans et à peine 50 euros en poche, Yaye Souadou Fall décide de changer cela et se lance dans une entreprise audacieuse : récupérer les pneus usagés qui traînent dans les rues et leur donner une seconde vie.

Pour cela, elle a une idée géniale : utiliser des hachoirs à viandes pour broyer les pneus usagés. Et bingo : La matière obtenue devient parfaitement exploitable !

Dans la conception de terrasses, aires de jeux et même de semelles de chaussures, le produit d'E-Cover a rapidement trouvé preneurs parmi les entreprises du territoire. Une fois son activité lancée, l'entreprise décide alors de s'implanter à Bambilor, là où les déchets de pneus encombrant les rues de manière dramatique et où de nombreuses personnes recherchent un emploi.

Avec un budget très faible, E-Cover a su faire preuve d'ingéniosité dans ses levées de fonds et a opté pour des investissements durables. Les conséquences sur le territoire de Bambilor sont doublement positives : de nouveaux emplois ont été créés et les déchets de pneus retrouvent une seconde utilité.

Blake Mycoskie – Toms

Blake Mycoskie est le fondateur de Toms, une entreprise sociale atypique basée sur le postulat : « un pour un » - si vous achetez une paire de chaussures Toms, une paire de chaussures sera donnée à une personne dans le besoin. Plus tard, le concept a été dérivé pour d'autres concepts, et notamment la possibilité de redonner la vue à une personne défavorisée pour chaque achat d'une paire de lunettes.

Un exemple

EP est l'abréviation de **Social Enterprise Project**. Nous sommes une entreprise de mode et de style de vie de luxe axée sur l'impact social. SEP a été la **première entreprise privée jordanienne** à s'installer dans **le camp de Jerash "Gaza" en Jordanie en 2013**. Nous travaillons avec plus de 500 artistes brodeurs, qui se trouvent être des réfugiés. Ce qui nous différencie, c'est que nous travaillons avec les résidents du camp en tant qu'Artistes et collègues, plutôt qu'en tant que bénéficiaires d'une aide. Nous avons l'opportunité privilégiée de créer des chemins durables vers l'indépendance économique pour des centaines de femmes & leurs familles.

À voir : <https://sepjordan.com/pages/about-us>

Un exemple bis

SHOP NOW ▾ ABOUT US ▾ BLOG CONTACTS ▾

♥Wishlist



OUR MISSION

Our Mission is to bring thousands of refugees above the poverty line, empowered by their skills and talent. Women become change-makers and have a positive impact on their community and the world.

In doing so, SEP change the perception of refugees worldwide.



WHO WE ARE

SEP stands for Social Enterprise Project. We are a luxury fashion & lifestyle business with a social impact focus. SEP was the first Jordanian private company to set up in the Jerash "Gaza" Camp in Jordan in 2013. We work with over 500 embroidery Artists, who happen to be refugees. What makes us different is that we work with the camp residents as Artists and colleagues, rather than recipients of aid. We have the privileged opportunity to create sustainable paths to economic independence for hundreds of women & their families. In 2020, SEP became a Certified B Corporation.



Un exemple bis bis

Notre mission est d'amener des milliers de réfugiés au-dessus du seuil de pauvreté, grâce à leurs compétences et à leur talent. Les femmes deviennent des actrices du changement et ont un impact positif sur leur communauté et le monde.

Ce faisant, le SEP change la perception des réfugiés dans le monde.

CE QUE NOUS FAISONS : LA BRODERIE À LA MAIN

La broderie à la main est notre activité principale : un artisanat traditionnel, thérapeutique et de haute précision, qui ne peut être remplacé par des machines. Elle représente l'héritage des artistes, que nous nous efforçons de protéger, de chérir et de célébrer. Pour ce faire, nous fusionnons le style italien avec le meilleur de l'artisanat du Moyen-Orient...

Quel impact ?



SEP IMPACT



800
SEP Artists

worked with SEP since inception

of Artists said YES to improved depression symptoms

87%



50%

higher compensation than market rate

attended educational after-school activities at the SEP-Tamari Academy since 2019

849

SEP children and artists



prescription glasses provided to the SEP artists

160+



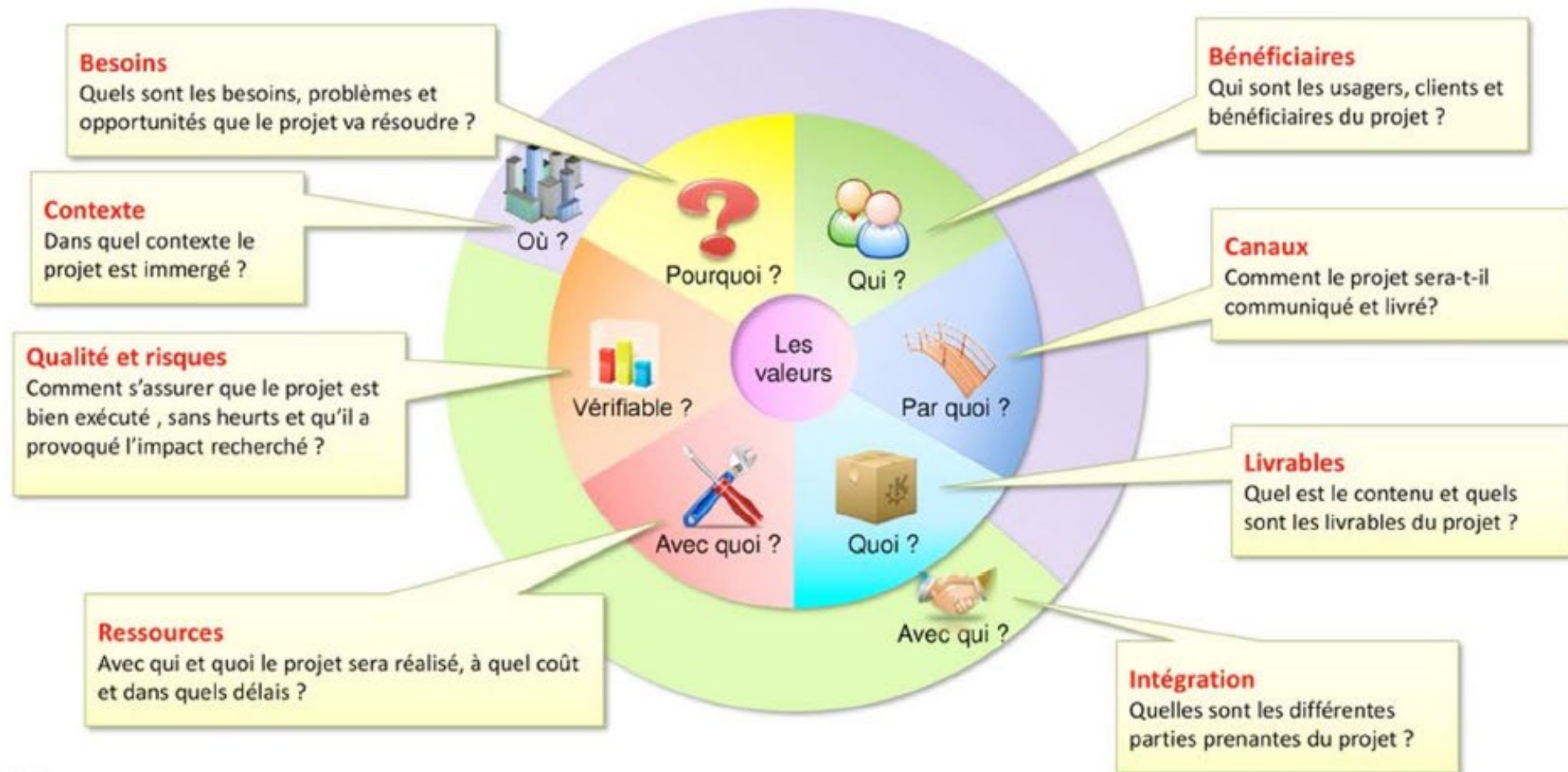
Business Plan Social

Vidéo à visionner - BPS



[IKEA HEMTRAKT - Dipti's story](https://www.jeuneafrique.com/513947/economie/lentrepreneur-social-la-reussite-pour-soi-et-pour-les-autres/)

Outil pour réaliser une ES : le BPS



Faire une proposition d'action situation au Tessin BPS

Au travail !!!



Questions	Description
Quoi ?	
Par quoi ?	
Avec qui ?	
Vérifiable ?	

Questions	Description
Avec quoi ?	
Qui ?	
Pourquoi ?	
Où ?	

Conclusion

- ❑ L'ES au service de l'innovation sociale et des besoins des populations
- ❑ Remise en cause de la séparation entre «but lucratif» (richesse) et «non lucratif» (problèmes sociaux et environnementaux)
- ❑ Possibilité de résoudre des problèmes sociaux avec des apports du marché
- ❑ L'ES un concept universel, mais inégalement développée à travers le monde (répondre aux besoins de communautés locales à travers des valeurs de solidarité)

Pour aller plus loin dans les exemples

Exemple : tremblement de terre Wenchuan



Article : l'entrepreneuriat social dans le secteur non lucratif en Chine: le cas de la participation innovante de la société civile dans l'effort de reconstruction qui suivit le tremblement de terre

Les BRICS

Le mot **BRICS** est un acronyme formé des initiales de **cinq grands pays émergents** :

Ces pays se sont regroupés pour :

- renforcer leur poids économique et politique dans le monde,
- proposer une alternative au G7 (qui regroupe les grandes puissances occidentales),
- et coopérer dans des domaines comme le commerce, le développement, l'énergie, ou la finance.

Les BRICS représentent aujourd'hui plus _____ de la population mondiale et une part importante du PIB mondial.

Les BRICS+

Le sigle BRICS+ désigne une extension du groupe, c'est-à-dire l'entrée de nouveaux pays membres ou partenaires.

Cette ouverture vise à :

- élargir l'influence géopolitique du groupe,
- créer un bloc économique multipolaire, moins dominé par les États-Unis et l'Europe,
- et favoriser la coopération Sud-Sud (entre pays en développement).

Les BRICS+ comptent désormais de nouveaux membres ou invités permanents, comme :

-
-
-
-
-

Les indicateurs de la dimension économique – 3 critères

Une activité continue de production de biens et de services

Un niveau significatif de prise de risque économique

Un niveau minimum d'emplois rémunérés

Les indicateurs de la dimension sociale – 3 critères

Objectifs explicite de services à la communauté

Initiative émanant d'un groupe de citoyens

Une limitation de la distribution des bénéfices

Les indicateurs des structures de gouvernance – 3 critères

Une grande autonomie des organes de gouvernance

Limitation des prérogatives des actionnaires

La dynamique participative

Conclusion

- La manière dont les organisations à but non lucratif socialement entrepreneuriales participent à la reconstruction après une catastrophe diffère de l'approche des organisations à but non lucratif conventionnelles, se traduisant par de multiples innovations dans les 9 dimensions.
- Deuxièmement, encore à ses débuts, l'entrepreneuriat social dans le secteur à but non lucratif chinois n'est pas encore devenu une solution efficace aux obstacles au développement auxquels sont confrontées les ONG locales (pénurie de ressources et environnement politique défavorable).
- Il n'existe aucun mécanisme institutionnalisé pour favoriser le partenariat entre l'État et les ONG, le partenariat public-privé étant souvent fondé sur les interactions interpersonnelles et la confiance.
- Pour utiliser pleinement l'ES comme solution afin de pallier la pénurie de ressources financières, les ONG locales doivent développer leur esprit d'entreprise et leurs compétences, qui sont essentiels pour améliorer la viabilité financière et garantir la durabilité organisationnelle de leurs initiatives d'ES.

L'entrepreneuriat social en Suisse

Entreprise sociale en Suisse

- ❑ En Suisse il n'existe pas de définition communément admise. La définition va varier en fonction des associations de professionnels
- ❑ Il existe différentes bases légales dans le domaine des assurances sociales (AI, AC = législation fédérale) et de l'aide sociale (législation cantonale = diversité)- Insertion professionnelle
- ❑ 3 critères de base:
 - 1) Nature économique de l'activité
 - 2) Poursuite d'objectifs sociaux
 - 3) Mode de gestion participatif

Entreprise sociale en Suisse (2016)

□ Estimations:

- 1) Plus de 4000 entreprises sociales
- 2) Employant entre 42'000 et 54'000 bénéficiaires
- 3) Employant entre 10'000 et 13'000 collaborateurs réguliers

□ Répartition par secteurs :

- 1) 3% dans le secteur primaire
- 2) 47% dans le secteur secondaire
- 3) 50% dans le secteur tertiaire

Entreprise sociale en Suisse (2016)

- ❑ Formes juridiques:
 - 1) 85% fondations/associations/coopératives
 - 2) 15% SARL, sociétés individuelles, sociétés en nom collectif
- ❑ Principales sources de financement de l'entreprise sociale
 - 1) Recettes commerciales
 - 2) Subventions / Contributions des pouvoirs publics
 - 3) dons

Entreprise sociale en Suisse 2016

- Types de prestations proposées aux bénéficiaires par les entreprises sociale:
 - 1) Places de travail dans la production et les services
 - 2) Places de travail à visée occupationnelle
 - 3) Coaching et placement
 - 4) Conseil / accompagnement
 - 5) Perfectionnement
 - 6) Formation de base

Merci de votre attention et n'hésitez pas à prendre contact !

emmanuel.fridez@hefr.ch

benoit.renevey@hefr.ch