



# Autisme et compréhension d'autrui

## Quelques résultats de recherche étonnants

Evelyne Thommen

[evelyne.thommen@eesp.ch](mailto:evelyne.thommen@eesp.ch)



éeesp

école d'études sociales et pédagogiques · Lausanne  
haute école de travail social et de la santé · Vaud

Hes·so

Haute Ecole Spécialisée  
de Suisse occidentale

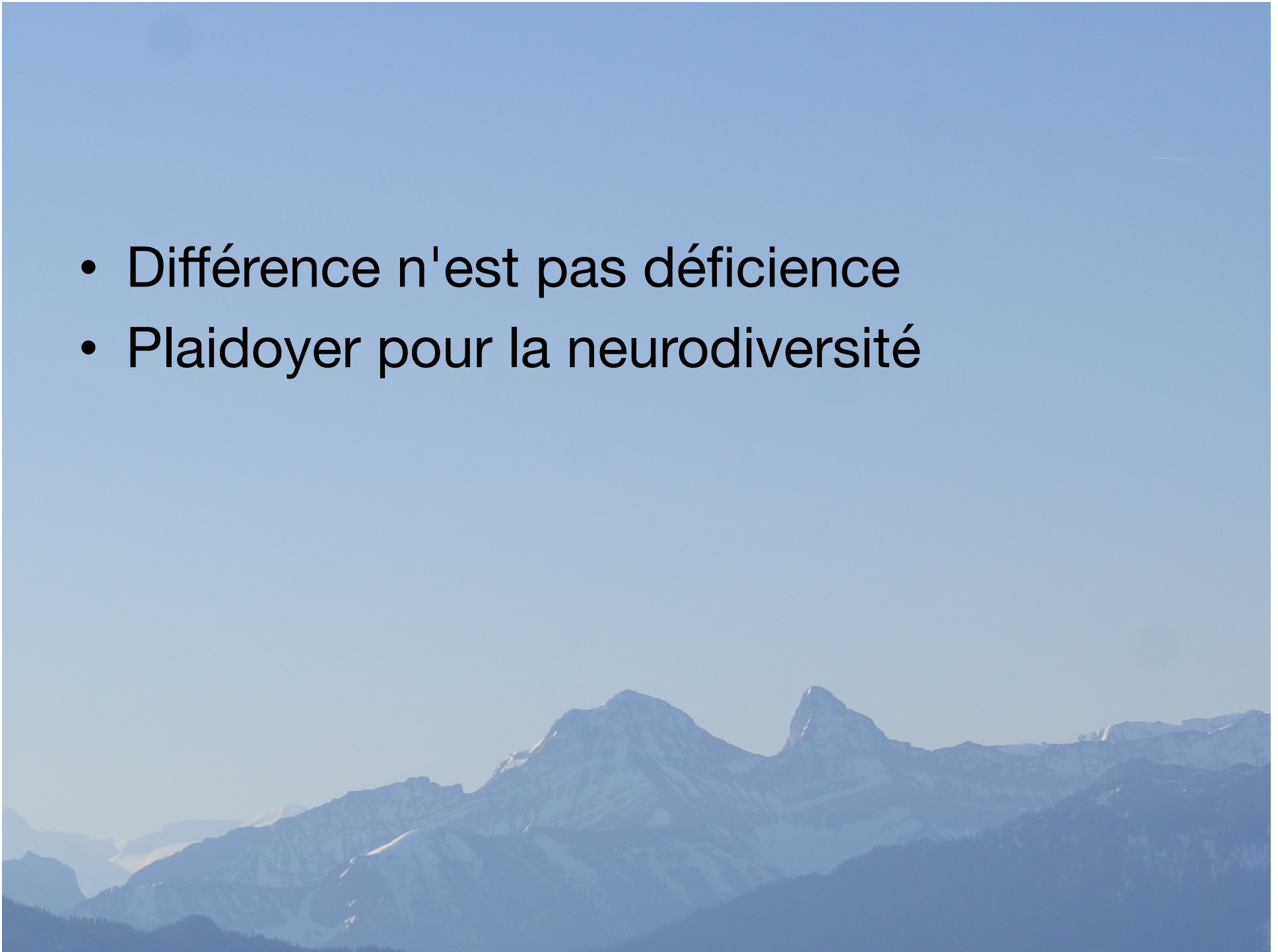
# Comprendre autrui

- Thommen, E. (1992). *Causalité et intentionnalité chez l'enfant*. Berne : Lang.
- Thommen, E. (2001). *L'enfant face à autrui*. Paris : Armand Colin.
- Thommen, E., & Rimbert, G. (2005). *L'enfant et les connaissances sur autrui*. Paris: Belin.
- Thommen, E. (2010). *Les émotions chez l'enfant: le développement typique et atypique* Paris: Belin.
- Baggioni, L., Tessari Veyre, A. & Thommen, E. (2017). *Actualités sur l'autisme. Veilles scientifiques de l'Observatoire des troubles du spectre de l'autisme*. Lausanne : Editions EESP.

# Comprendre autrui et autisme

- Le grand malentendu historique
  - Du retrait dans sa bulle à la cécité mentale
  - De l'attente que le désir de communiquer vienne à l'absence d'attribution sociale
  - Du refus de communiquer au déficit de la cognition sociale
- Comprendre autrui se fait dans l'interaction sociale, dans une culture
- La difficulté des enfants avec autisme à interagir de manière intuitive, spontanée avec autrui modifie le développement de cette compréhension
- MAIS
- Elle se développe tout de même, différemment !

- Différence n'est pas déficience
- Plaidoyer pour la neurodiversité



# Quelques résultats contre intuitifs concernant :

- L'attribution sociale : voir des intentions et des pensées dans les films d'animation
- Reconnaître les émotions
- Etre capable d'empathie



# L'attribution sociale : voir des intentions et des pensées dans les films d'animation

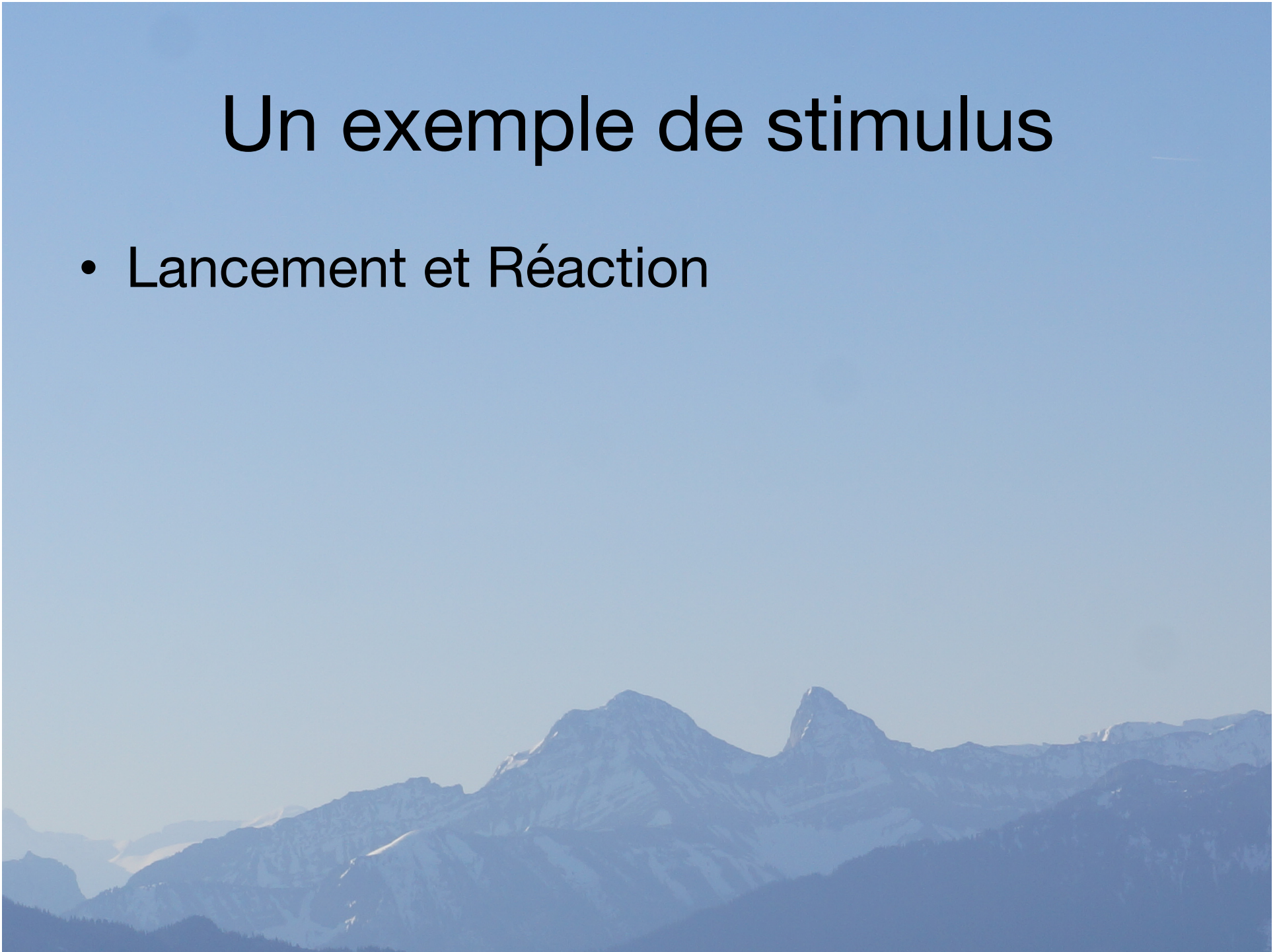
- Différencier causalité physique et causalité intentionnelle
- Attribuer de la volonté, des états internes, des émotions et des pensées en cas de causalité intentionnelle
  - Thommen, E., Dumas, A., Erskine, J., & Reymond, J. (1998). Perception and conceptualisation of intentionality in children. *British Journal of Developmental Psychology*, 16, 255-272.
  - Bowler, D., & Thommen, E. (2000). Attribution of mechanical and social causality to animated displays by children with autism. *Autism*, 4, 147-171.
  - Thommen, E., & Guidoux, A. (2011). De l'interaction sociale à la théorie de l'esprit : aspects du développement typique et atypique. *Enfance*, No 1, 49-68.

# Plusieurs chercheurs montrent un déficit

- Ils n'ont pas été en mesure de déduire des traits de personnalité psychologiques des mouvements des formes.
  - They were also unable to derive psychologically based personality features from the shapes' movements
    - Klin, A. (2000). Attributing social meaning to ambiguous visual stimuli in higher-functioning autism and Asperger syndrome: The social attribution task. *The Journal of Child Psychology and Psychiatry and Allied Disciplines*, 41(7), 831-846.
- Les personnes atteintes d'autisme de haut niveau ou du syndrome d'Asperger ont donné moins d'interprétations adéquates des animations qui supposent une mentalisation.
  - Able individuals with high-functioning autism or Asperger syndrome gave fewer and less accurate interpretations of animations that elicited mentalizing.
    - Castelli, F., Frith, C., Happe, F., & Frith, U. (2002). Autism, asperger syndrome and brain mechanisms for the attribution of mental states to animated shapes. *Brain*, 125, 1839–1849
- Les enfants avec autisme présentent de profondes déficiences des fonctions de la cognition sociale et peuvent ne pas voir le mouvement social de la même façon que les enfants typiques
  - However, children with autism have profound deficits in social cognitive function and may fail to see social motion in the same way that typically developing children do.
  - Rutherford, M. D., Pennington, B. F., & Rogers, S. J. (2006). The perception of animacy in young children with autism. *Journal of autism and developmental disorders*, 36(8), 983-992.

# Un exemple de stimulus

- Lancement et Réaction





- Lancement

- Celui-ci cogne la deuxième boîte  
that bumped into the second box (SP006, 8 ans)

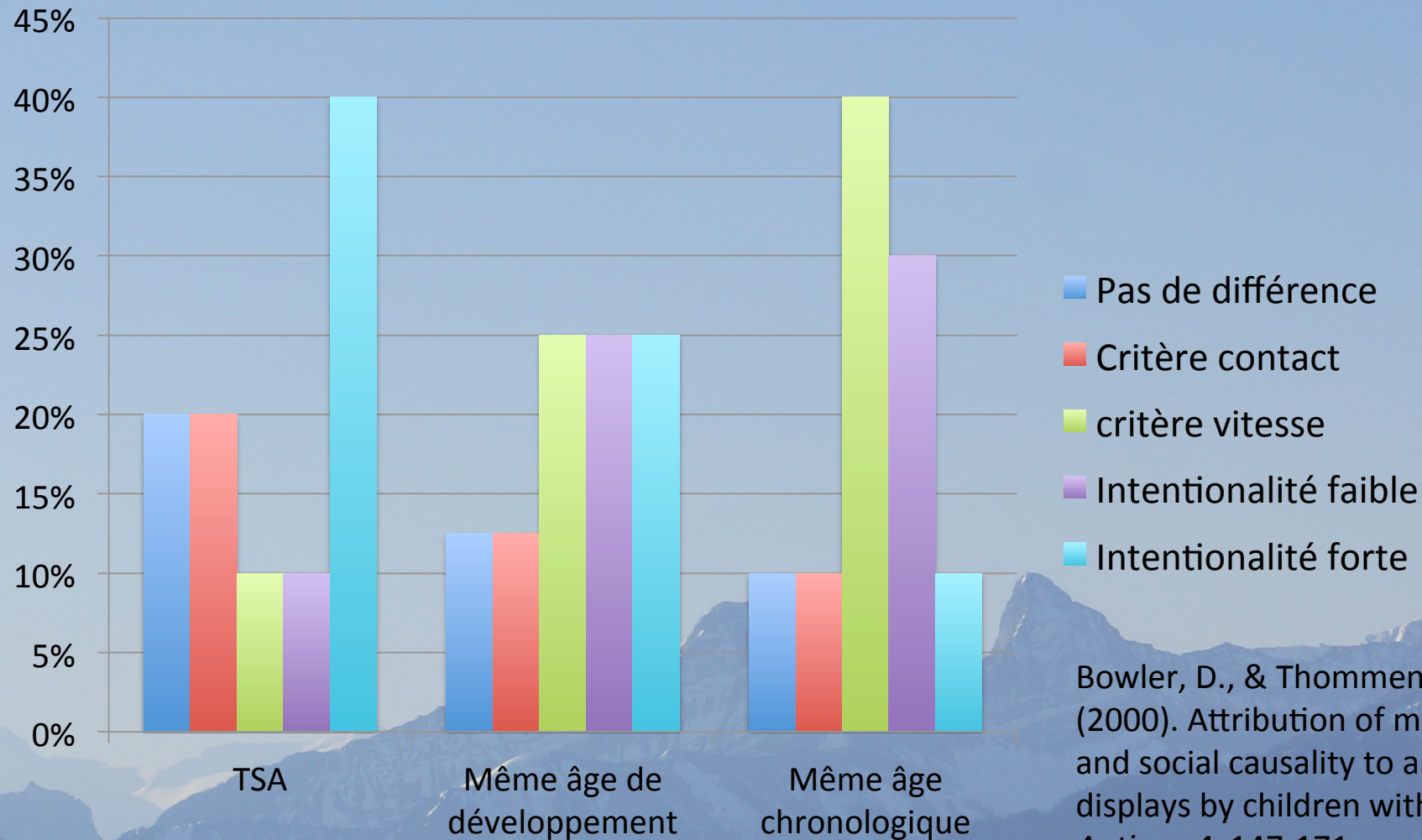
- Réaction

- Il (le gris) s'est enfui mais il (le noir) ne l'a pas  
cogné parce qu'il (le gris) ne le voulait pas  
that moved away from it but it did not bump it  
because it didn't want him (SP006, 8 ans)

# Résultats

- Les enfants regardent 8 films
- le critère de différenciation est soit
  - contact (touché, par touché)
  - vitesse relative (le noir va un peu plus vite, le gris va un peu plus vite)
  - intentionnalité faible (le noir a voulu le toucher)
  - intentionnalité forte (le gris est vite parti pour pas recevoir un coup de pied)

# Peu de différences TSA attribue intentions fortes

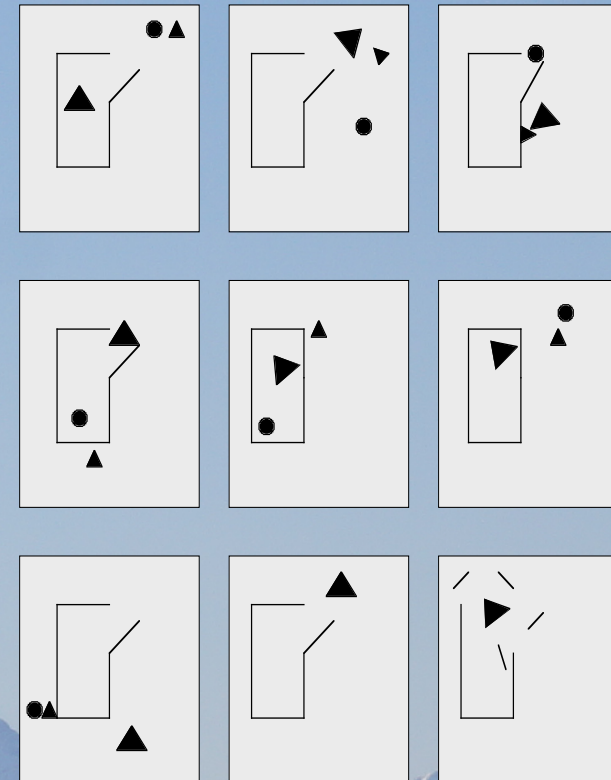


Bowler, D., & Thommen, E. (2000). Attribution of mechanical and social causality to animated displays by children with autism. *Autism, 4*, 147-171.

# L'attribution d'intentionnalité

Description d'un film d'animation

Figure 1 - Quelques images du déroulement du film de Heider et Simmel (1944), à lire de gauche à droite puis de haut en bas.

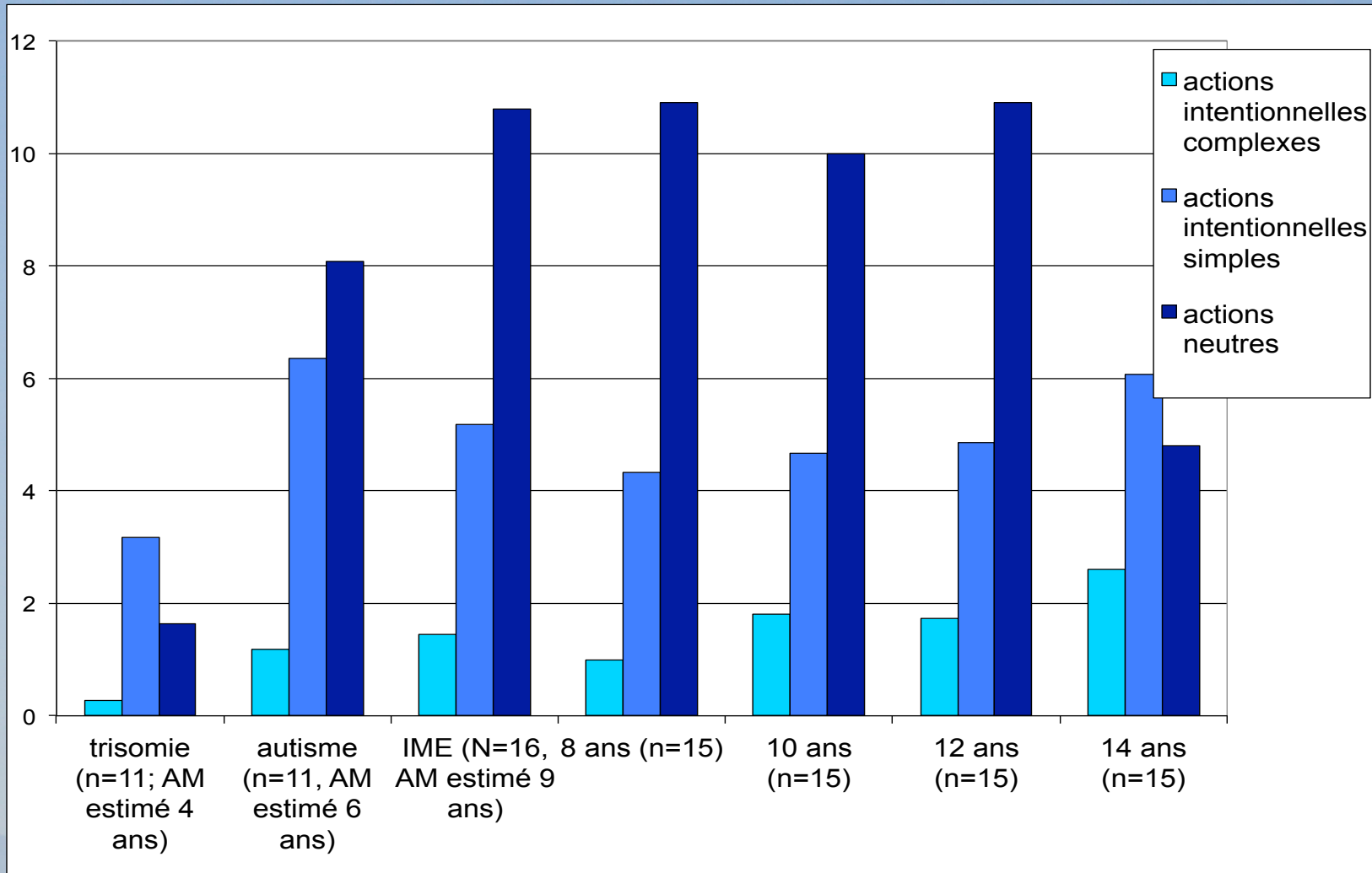


Thommen, E., Châtelain, F., & Rimbart, G. (2004). L'interprétation d'indices non verbaux par les enfants. *Psychologie Française*, 49, 145-160.

# Les types de descriptions

- les attributions d'actions neutres
  - les actions sur les rectangles (il casse tout, il ouvre la porte)
  - les mouvements ou d'états (il avance, il entre, il est dedans).
- Les attributions d'actions intentionnelles simples
  - des verbes d'action sans complément (il pousse, il cherche);
  - les intentions d'action (il essaye d'entrer);
  - les énoncés décrivant la bagarre (le triangle pousse l'autre)
- Les attributions d'actions intentionnelles complexes
  - action à distance (le triangle poursuit les deux petits)
  - les états mentaux (verbes cognitifs comme "il voit l'autre", émotions comme "il a peur", ou trait de personnalité, "il est méchant").

# Résultats : Types de descriptions (moyennes)



## Sandra, 8 ans (description contenant majoritairement des prédicats d'actions neutres)

- là il y a le triangle qui bouge;
- il sort du carré;
- il y a l'autre triangle qui bouge;
- ils sont toujours en train de bouger; le rond il bouge un peu; et puis le triangle il est toujours en train de bouger; maintenant il rentre; puis il bouge; l'autre il bouge; le rond il bouge; le triangle aussi; le rond il est sorti; le triangle aussi; ils sont en train de tourner en rond; le triangle il est parti avec le rond; il y a le triangle qui tourne en rond;
- il ferme la porte ;
- il casse;

## Tihana, 12 ans (description contenant majoritairement des prédictions d'actions intentionnelles simples)

- il y a un triangle qui est dans une sorte de boîte;
- et puis il y a un rond et un petit triangle;
- et c'est comme s'ils jouaient à s'attraper;
- le grand triangle il essaie d'attraper;
- puis il le pousse tout le temps; puis le petit rond il essaie de rentrer dans la boîte; puis il y a les deux triangles qui se touchent; il y en a un qui pousse l'autre; [...] quand le grand triangle bouge le rond il bouge aussi; puis le rond et le triangle ils ont enfermé le grand triangle dans la boîte; puis ils font des ronds;
- il essaie de les attraper; puis ils sont cachés; ils sont partis;
- le grand triangle il se pose la question; il ouvre ; il ferme; et puis il a cassé la boîte



Muriel, 14 ans (description contenant majoritairement des prédicats d'actions intentionnelles complexes)

- là je dirais que le petit triangle et le rond sont deux amis;
- et puis il aimerait bien les mettre dans cette espèce de petite boîte pour les garder;
- et puis il pousse le petit triangle, je ne sais pas pourquoi;
- peut-être qu'il veut obliger le petit rond à rester tout seul; et puis c'est pour ça qu'il pousse le petit triangle;
- puis là il va s'enfermer avec le petit rond pour exclure le petit triangle;
- parce que peut-être c'est quelqu'un qu'il n'aime pas vraiment; [...] puis ils sont partis; puis maintenant le grand triangle il est resté tout seul;
- et puis il s'est fâché; et c'est pour ça qu'il a tout cassé.

# Un adulte "objectif"

- Des triangles, un cercle et un carré,
- le GT sort du carré,
- la boule rentre dans le carré,
- le Pt est en bas du carré,
- le rond est au fond du carré Le GT est aussi dans le carré, il est passé par la porte, le GT est arrêté,
- la petit boule est sortie, la porte est ouverte, les 2 petites figures sont partie

# David, 9 ans, avec autisme

- là j'ai vu que maman il est fâchée; la maman triangle oui parce qu'il a pas le droit de jouer avec le petit rond le petit frère
- elle la pousse; elle va pousser jusque sur le mur; et là le petit rond il se ferme
- elle arrête pas de pousser; ensuite il pousse sur le mur; l'appuie; ensuite petit rond il ferme et la maman elle va le entrer;
- et ils vont se fermer là il reste ensuite il ferme ils s'amuse;
- et lui il doit s'ouvrir la porte;
- ensuite il arrive pas à pousser;
- le petit rond son petit frère; elle veut foncer là dehors et lui il va le chercher; l'appuie; et ensuite il ferme; et ensuite avec son petit frère avec le ballon il court autour de la maison; et maman elle est fâchée; elle court autour; elle court autour de la maison pour le sauver; petit rond; et ensuite maman elle voit pas; et ensuite ils courent après un tour; et là il est remonté; et là il voit pas, il se ferme et il se casse tout la maison; et là il se casse tout la maison;
- et là il a l'air fâché

# Un garçon avec autisme, 8 ans et demi

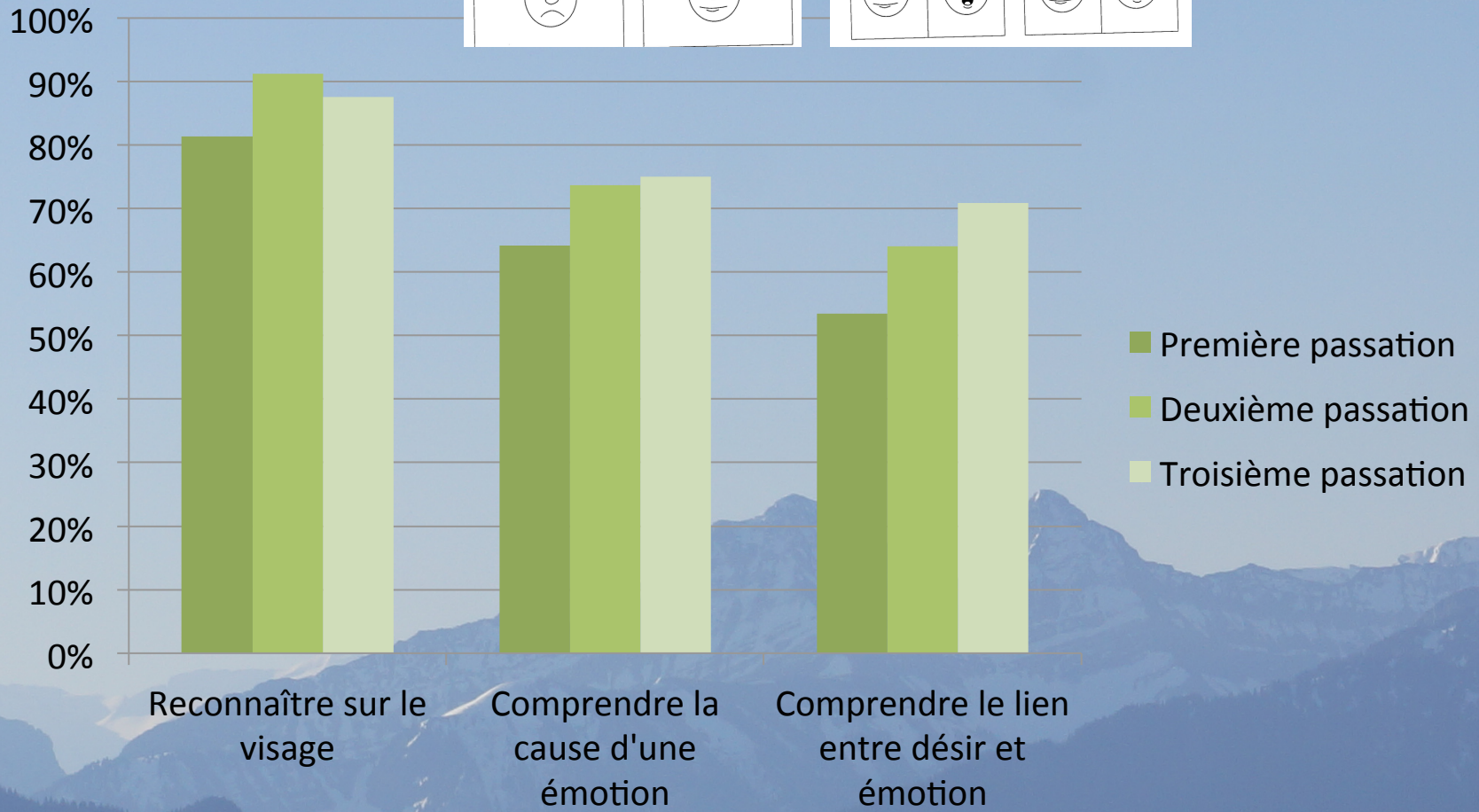
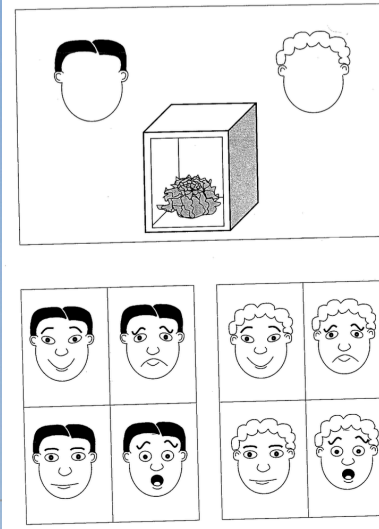
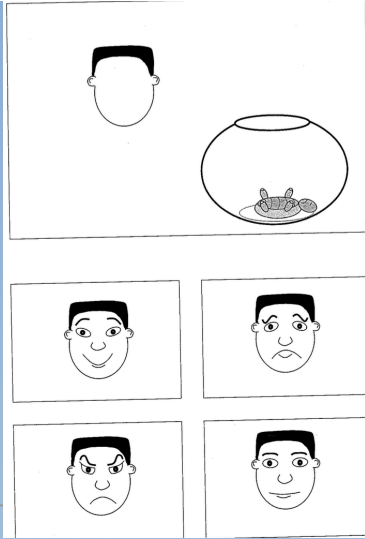
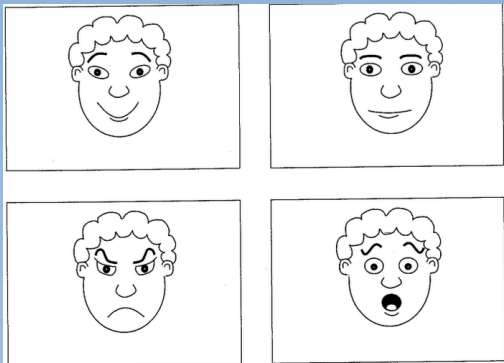
- Elle est partie....triangle...triangle... Pis maintenant je peux voir... Et pis maintenant...elle est plus là... / Un... mais où elle est le ond ? / I bouge... Moi j' ai pas cette cassette ! Et pis... / I peuvent s' amuser... / I peuvent...un caé...un ond...un triangle...triangle... / Le triangle, il est plus là, triangle... il est parti avec le ond... / Y a un triangle... là. Pis elle est là. /

# Fille avec trisomie 21, 17 ans

- après il referme, / il casse / il casse encore / il casse un peu / il ferme / il rentre / il s'en va / il s'en va encore / il tourne / puis il casse les brics

# Reconnaître les émotions

- Recherche longitudinale, 21 enfants de 5 à 15 ans
- Test de reconnaissance des émotions le TEC
  - Thommen, E., Bulgarelli, D., Cattelan, C., Di Fulvio, A., Foudon, N., Molina, P., Rossini, E., Rudelli, N. & Salomone, E. (2016). L'évolution de la cognition sociale chez les enfants avec un trouble de l'autisme : approche développementale mixte. *A.N.A.E.*, 28(144), 527-537.
  - Thommen, E., Cartier-Nelles, A., Guidoux, A., Wiesendanger, S. (2014). Les particularités cognitives dans le trouble du spectre de l'autisme : la théorie de l'esprit et les fonctions exécutives. *Swiss Archives of Neurology and Psychiatry* 165, (8), 290-297.
  - Thommen, E., Suarez, M., Guidetti, M., Guidoux, A., Rogé, B., & Reilly, J. S. (2010). Comprendre les émotions chez les enfants atteints d'autisme: regards croisés selon les tâches. *Enfance*, No 3. 319-337.



# Etre capable d'empathie

- Thommen, E., & Guidoux, A. (2011). De l'interaction sociale à la théorie de l'esprit : aspects du développement typique et atypique. *Enfance*, No 1, 49-68.
- L'expérimentatrice fait semblant de se faire mal
- Nous observons où l'enfant regarde, ses comportements et ce qu'il dit d'après la vidéo de la séquence. Sa réaction est cotée sur une échelle allant de (1) ne montre aucun intérêt à (4) montre une implication affective intense et/ou des comportements de réconfort.



Thommen, E., & Guidoux, A. (2011). De l'interaction sociale à la théorie de l'esprit : aspects du développement typique et atypique. *Enfance*, No 1, 49-68.

**Tableau 2.**

Moyenne du score de réactivité émotionnelle à la détresse d'au (maximum 4).

8 enfants TSA

groupes	Moyenne de la réactivité émotionnelle
Enfants atteints d'autisme	2,50
4 ans	2,75
5 ans	2,58
6 ans	2,00
7 ans	2,09
8 ans	2,33
9 ans	1,90

Légende : Dans un deuxième temps, nous avons sélectionné 72 enfants tout-venant répartis en six groupes.

# L'empathie :

## Retranscription de la vidéo de David

- Qu'est-ce que t'as pas fait
- T'as mal
- Qu'est-ce que t'a fait
- ...
- Mais fais voir
- Fais voir qu'est-ce que t'as fait
- Fais voir qu'est-ce que t'as fait
- Il faut faire attention tu vois ça fait mal ça

# L'autisme : une différence pas une déficience

- Pas de cécité mentale
- Pas de cécité émotionnelle
- Une différence de percevoir autrui
- Souvent incapacité de suivre les interactions sociales dans le flux de la communication en temps réel



A wooden deck chair with a blue and white striped fabric is positioned in a grassy garden. The chair is made of dark wood and has a curved backrest. The fabric is draped over the backrest and seat. The garden is lush with green grass and various plants, including yellow flowers and green foliage. The background shows a dense line of trees.

je ne suis pas un bonhomme  
je suis un corps humain

(David, 11 ans)

Merci pour votre attention