

# Parks are not enough

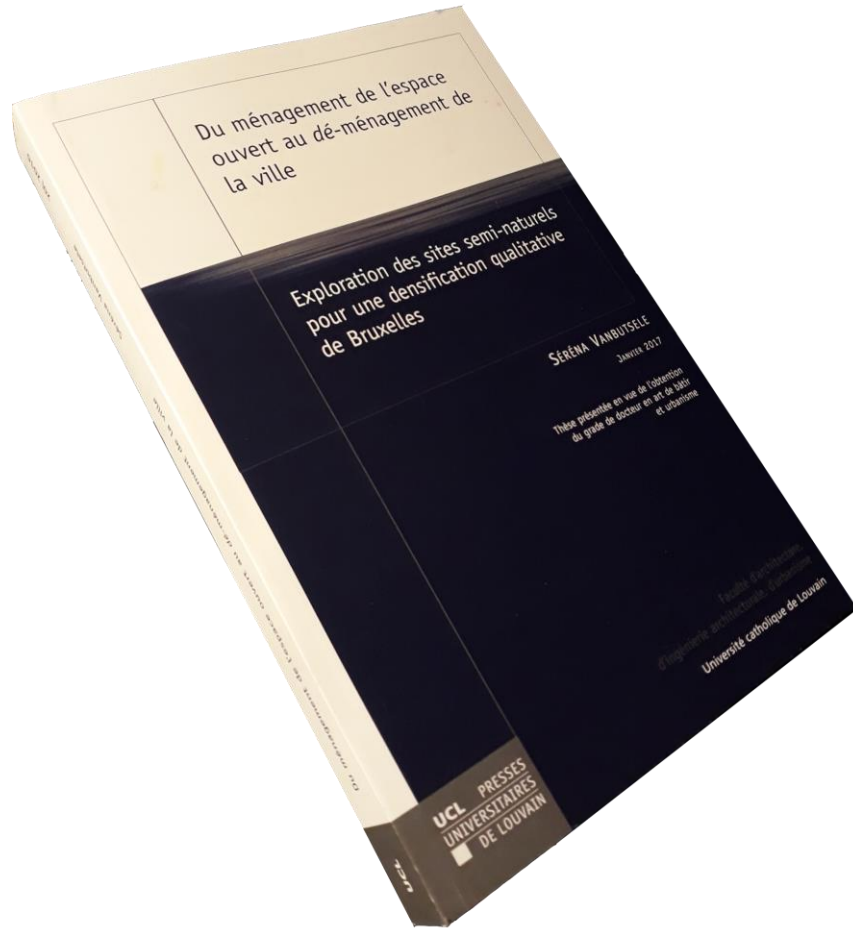
Vides urbains : ressources temporaires  
pour transformer la ville ?

**Find it – use it – activate it – reclaim it**



INUTILE  
DONC  
INDISPENSABLEE

# 3 projets de recherche :



Vanbutsele, S. (2017). *Du ménagement de l'espace ouvert au dé-ménagement de la ville : exploration des sites semi-naturels pour une densification qualitative de Bruxelles*. Thèse de doctorat en art de bâtir et urbanisme, Presses universitaires de Louvain, Belgique

The poster is for a workshop titled "Ceci n'est pas une friche" (This is not a brown field) in Geneva. It is organized by the INTER-FRICHES network. The poster lists several events: a meeting on October 15, collective mapping on October 15, and a collective restitution on October 16. It also provides contact information and mentions the support of GEDT and the University of Geneva.

**Ceci n'est pas une friche**  
Atelier d'arpentages et d'échanges à la recherche des friches genevoises

4e Rencontre du réseau INTER-FRICHES  
15 - 16 Octobre 2020

**Lancement de l'atelier**  
Jeudi 15 octobre 2020 9h30-12h30  
Usine Parker (espace géré par l'association Forum Grosselin) | 50C Rue Jacques-Grosselin | 1227 Carouge

**Arpentages collectifs : « des marges de la ville aux friches intra-urbaines »**  
Jeudi 15 octobre 2020 à partir de 14h Jardin des Moraines, la Marbrerie, Cardinal Mermillod, Porteous, les Ilsières de Vernier, Temple de Châtelaïne, ...

**Restitution collective et mise en débat**  
Vendredi 16 octobre 2020, 9h-16h  
Usine Parker (espace géré par l'association Forum Grosselin) | 50C Rue Jacques-Grosselin | 1227 Carouge

**Le réseau INTER-FRICHES**  
organise des rencontres interdisciplinaires et internationales sur les friches urbaines et leurs mutations. Il questionne le cloisonnement disciplinaire de la recherche et les approches sectorielles institutionnelles en aménagement.

Contact : serena.vanbutsele@unige.ch  
Inscription obligatoire sous [ce lien](#) ou serena.vanbutsele@unige.ch avant le 9 octobre 2020

En partenariat avec la Recherche-projet Interreg LIPU (Usines et paysages urbains - CSTB, HEPIA et ASTERS) Avec le soutien de GEDT (Général de l'Urbanisme et de l'Architecture) et l'Université de Genève

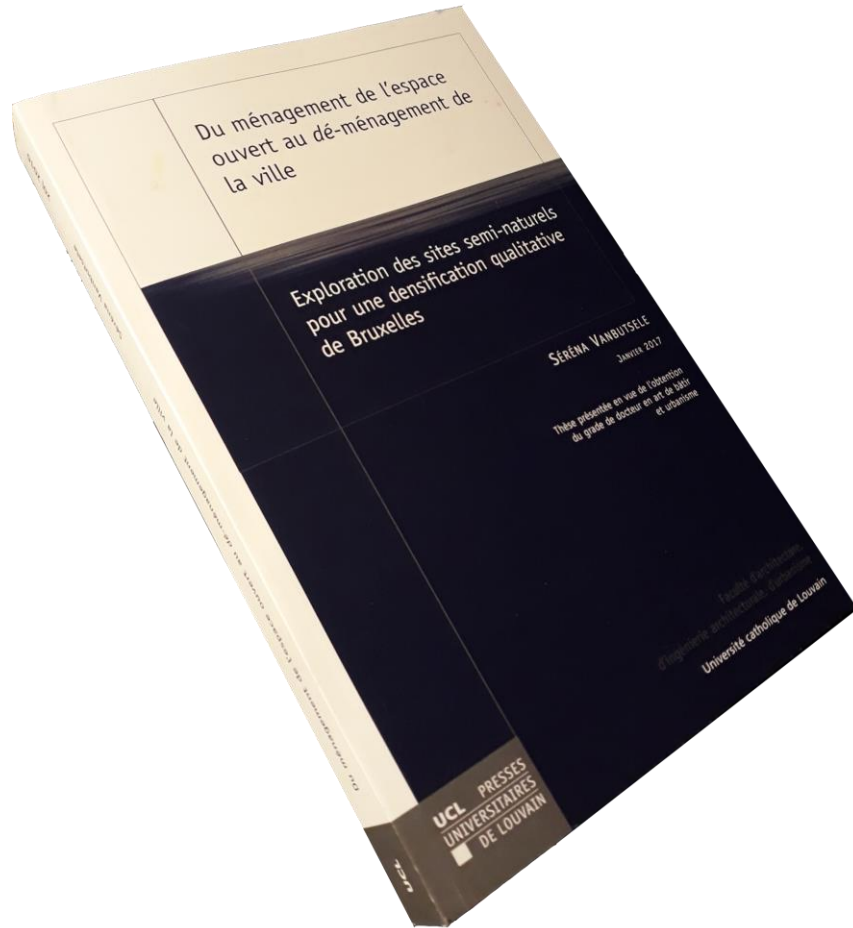
FACULTÉ DES SCIENCES DE LA SOCIÉTÉ UNIVERSITÉ DE GENÈVE

Atelier interdisciplinaire «ceci n'est pas une friche» **Genève**  
Octobre 2020



Projet de recherche : Valeur Intrinsèque des vides urbains – **Fribourg** (en cours)

# Sites semi-naturels bruxellois



Vanbutsele, S. (2017). *Du ménagement de l'espace ouvert au dé-ménagement de la ville : exploration des sites semi-naturels pour une densification qualitative de Bruxelles*. Thèse de doctorat en art de bâtir et urbanisme, Presses universitaires de Louvain, Belgique



Semi-natural spaces share common characteristics with informal open spaces **“such as uncertainty with regard to land tenure, conservation status, maintenance regimes, use, regulation and legitimacy”**

(Rupprecht and Byrne 2014, p. 598).

# LES ESPACES OUVERTS TRADITIONNELS NE SUFFISENT PAS POUR CRÉER UNE VILLE DENSE ET DÉSIRABLE

*Il existe des espaces urbains qui sont des supports essentiels de densification par leur caractère indéfinis, sous planifiés, hors normes. Ils offrent de multiples possibles tant d'un point de vu spatial, social qu'environnemental (Vanbutsele, 2017).*

- wasteland [Di Palma·2014],
  - derelict land [Barr·1969],
  - no-man's land [Leong·1998],
  - terrains vagues [de Solà Morales·1995 ; Lévesque·1999],
  - places out of order [Qviström·2007],
  - interstice urbain [Tonnelat·2003 & 2008],
  - indeterminate space [Groth·2005],
  - spaces of uncertainty [Cupers·2006],
  - il vuoto [Secchi·1984], ordinary voids, special openings (Sordi, 2014)
  - drosscape [Berger·2006],
  - dead zones et transgressive zones [Doron·2000],
  - brownfields, in-between space, white area, blank area et SLOAPs (= Spaces Left Over After Planning) [Doron·2007],
  - tiers-paysages et délaissés [Clément·2004],
  - friches urbaines (di pietro, collectif Inter-friches)
- 
- informal urban green spaces (Rupprecht, 2014)
  - sites semi-naturels et lisières urbains (Vanbutsele, 2015 et 2017)



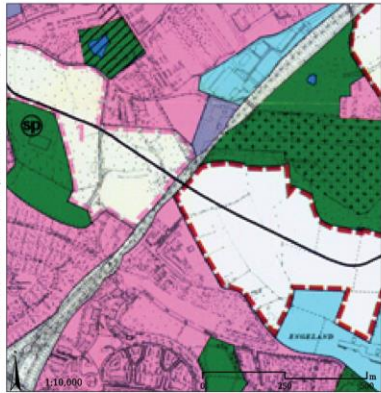
# Sites semi-naturels bruxellois – vecteur de qualité à condition d’en préserver leur caractère



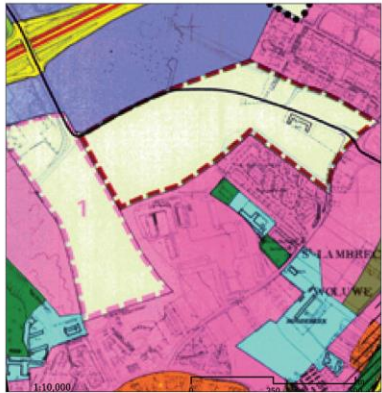
# Sites semi-naturels bruxellois - identification



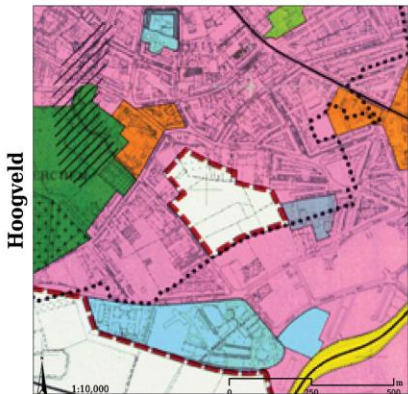
Scheutbos



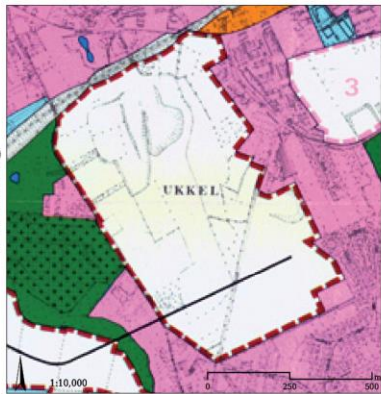
Val de la Chénaie, Kinsendaal,...



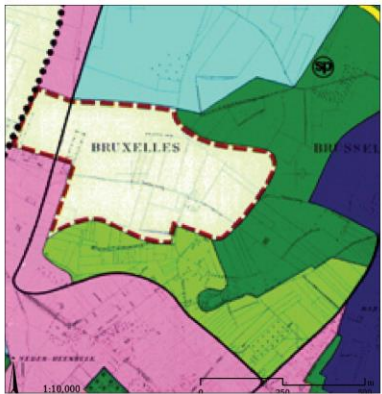
Val d'Or



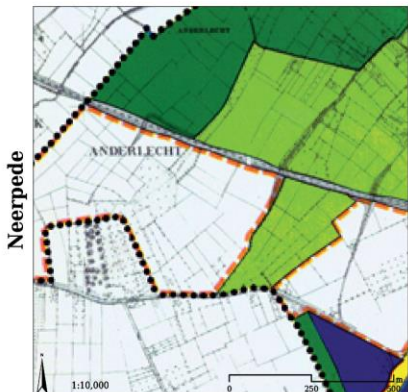
Hoogveld



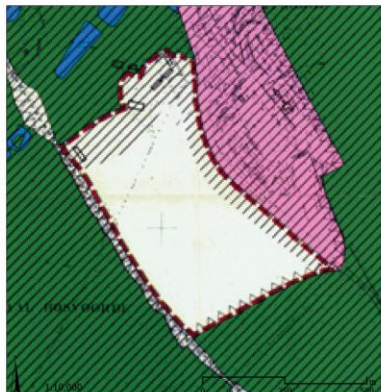
Kauxberg



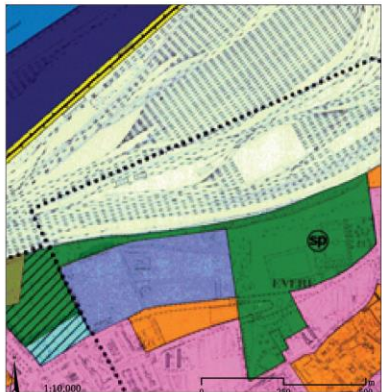
Val du Bois des Béguines



Neerpede

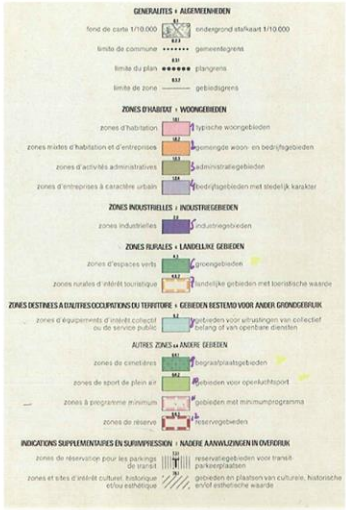


Foresterie





Moeraske

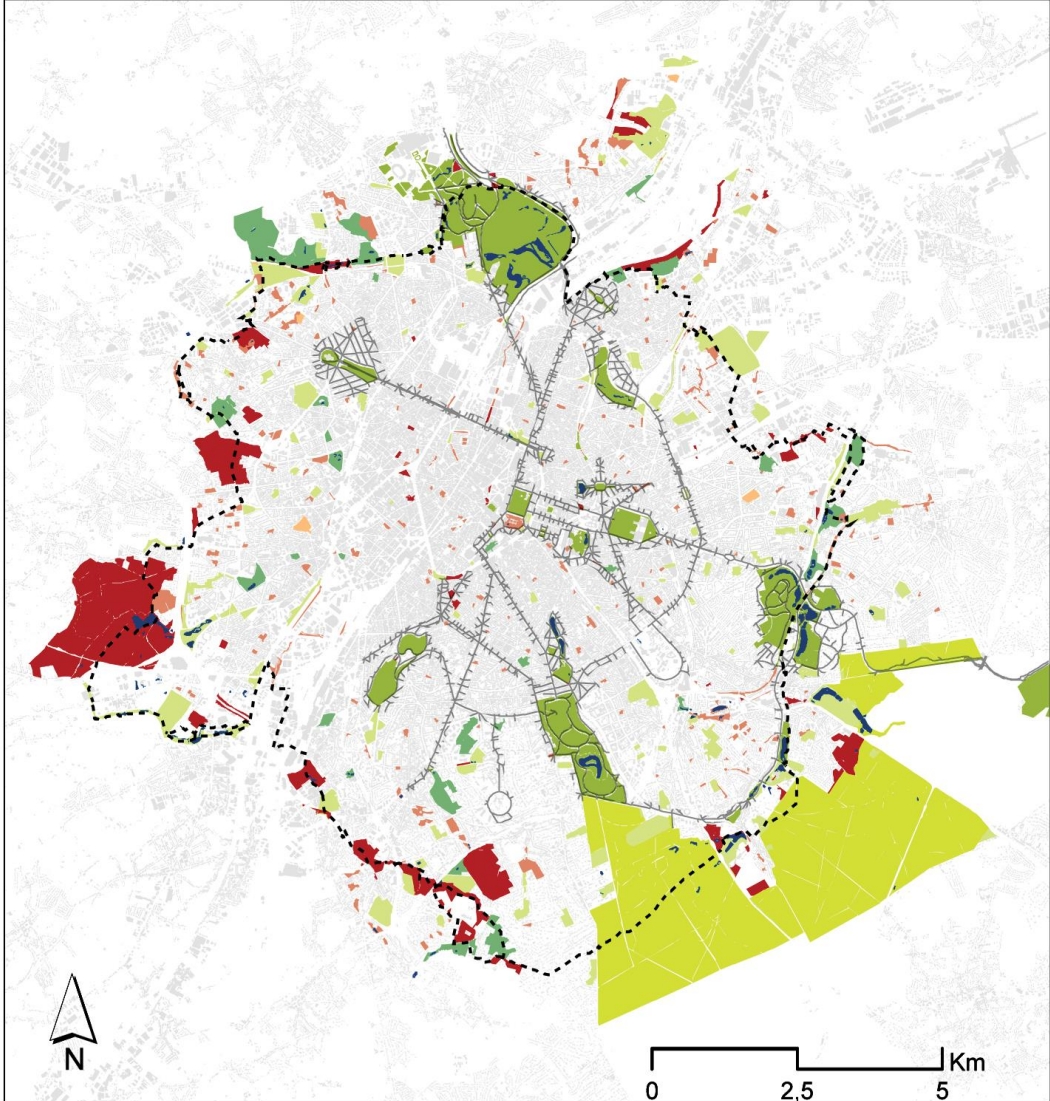
## 1. Anciennes réserves foncières : Plan de secteur 1979



# Sites semi-naturels bruxellois - identification

	Superficie ha
<b>Zones vertes du PRAS 2001 :</b>	<b>3 962</b>
<b>Zones vertes reconnues depuis plus de 40 ans (PPS, 1976)</b>	<b>3 111</b>
1.1 Espaces verts liés aux tracés léopoldiens (XIX <sup>e</sup> S) (+ 418 ha à Tervuren)	656
1.2 Espaces verts issus du lotissement/morcellement de domaines privés (XX <sup>e</sup> S.)	263
1.3 Forêt de Soignes	1570
1.4 Autres (cimetières, friches, parc system)	620
<b>Zones nouvellement affectées en zones vertes par le PRAS en 2001 (dont 300 ha ont déjà été reconnus au PS de 1979) :</b>	<b>860</b>
2.5 Zones blanches	622
Zone de réserve + zone d'aménagement concerté	298
Zone rurale d'intérêt touristique	301
Zone liée aux infrastructures routières	23
2.6 Zones révélées	224
Zone d'habitation	163
Zone mixte d'habitation et d'entrepris	9
Zone industrielle	8
Zone d'équipement d'intérêt collectif ou de service	38
Zone d'entreprise à caractère urbain	4
Zone d'activité administrative	1
Zone de chemin de fer	1
2.7 Cimetières transformés en parcs	12

 Tracés léopoldiens XIXe siècle  
 Promenade verte 2010 (réalisée dans le cadre du maillage vert)



# Sites semi-naturels bruxellois - usages



l'Or  
2007



Béguines, 2013.07



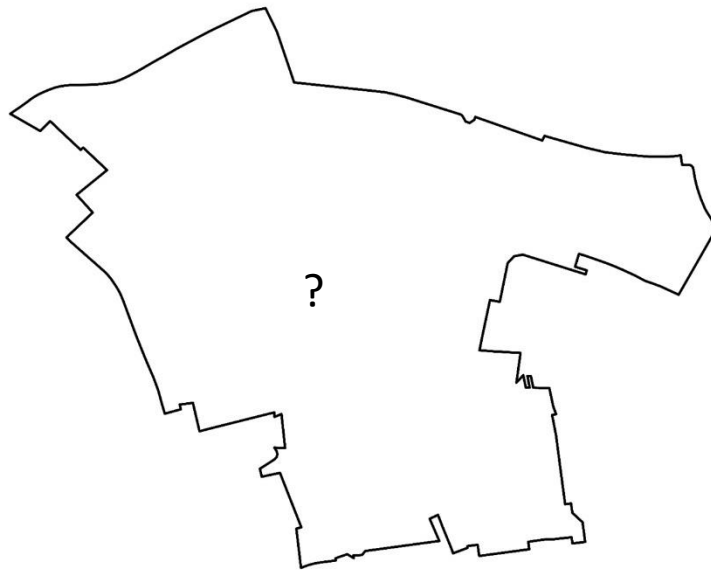
Béguines 2013.07



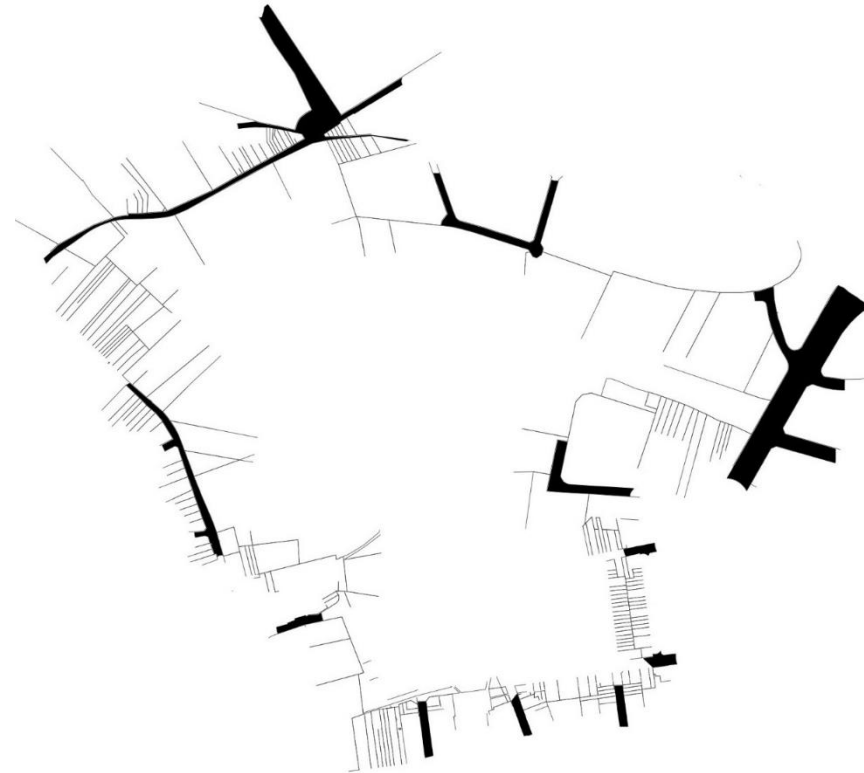
Foresterie 2013.07



A propos de l'interstice «toutes les tentatives pour les incorporer dans le projet d'urbanisme semblent vouées à l'échec puisque leur travail même consiste à les redéfinir, c'est-à-dire à supprimer l'indétermination qui faisait leur attrait en premier lieu. Comment déterminer l'indéterminé?» [Tonnelat·2003]

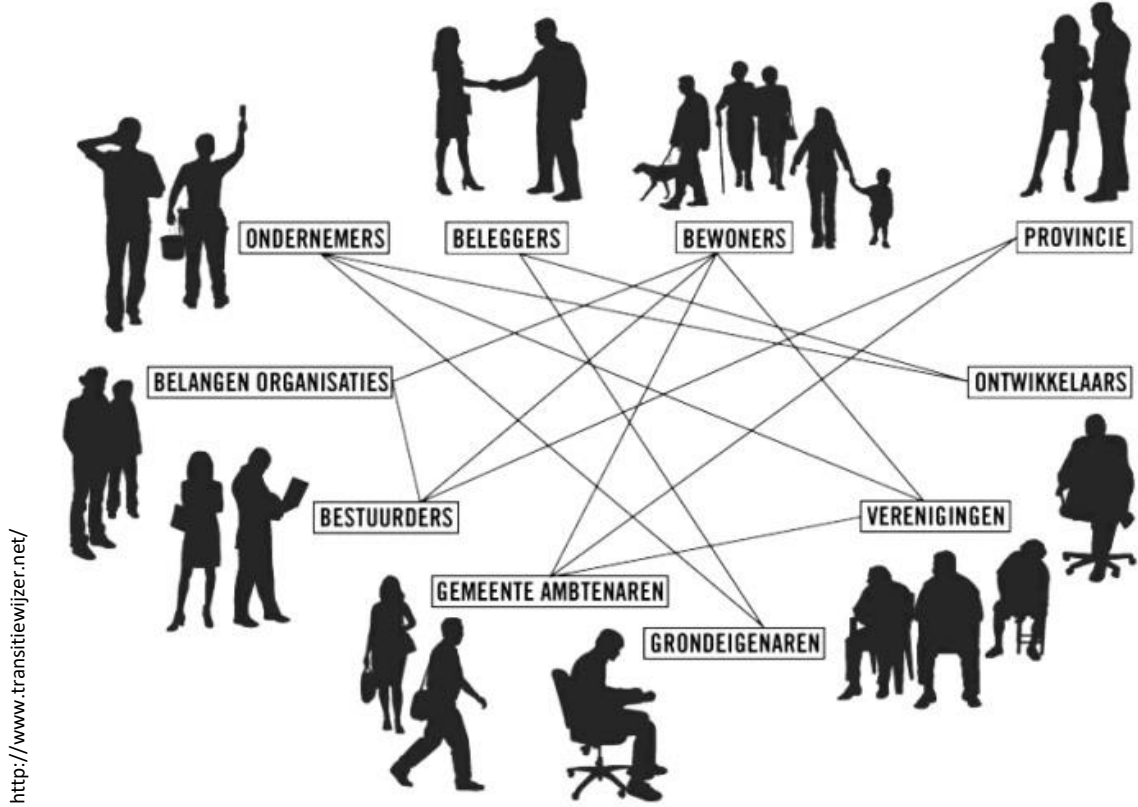


Si les entre-deux ne sont pas définis par ce qu'ils sont ...



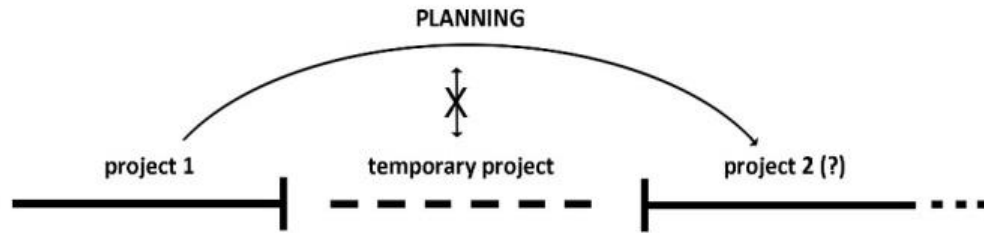
...on peut les définir par leurs bords qui les constituent comme des vides

# Sites semi-naturels bruxellois – support de co-production

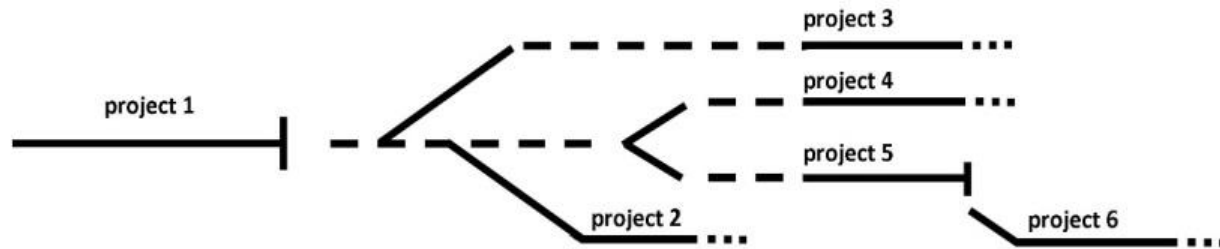


## 2. La coproduction

# Sites semi-naturels bruxellois – support de processus



TRADITIONAL PLANNING PRACTICE



TACTICAL URBANISM  
(organische ontwikkeling, slow urbanism)

Aurélie De Smet

tactical urbanism défini par Mike Lydon comme  
*“a city, organizational, and/or citizen-led  
approach to neighborhood building using short-  
term, low-cost, and scalable interventions  
intended to catalyze long-term change”*  
[Lydon·2015]

D'autres appellations : Everyday Urbanism, DIY  
urbanism, urbanisme transitoire

De Certeau 1980, Jacobs 1961, Lyndon 2015,  
Lefebvre 1968, Oswalt 2007

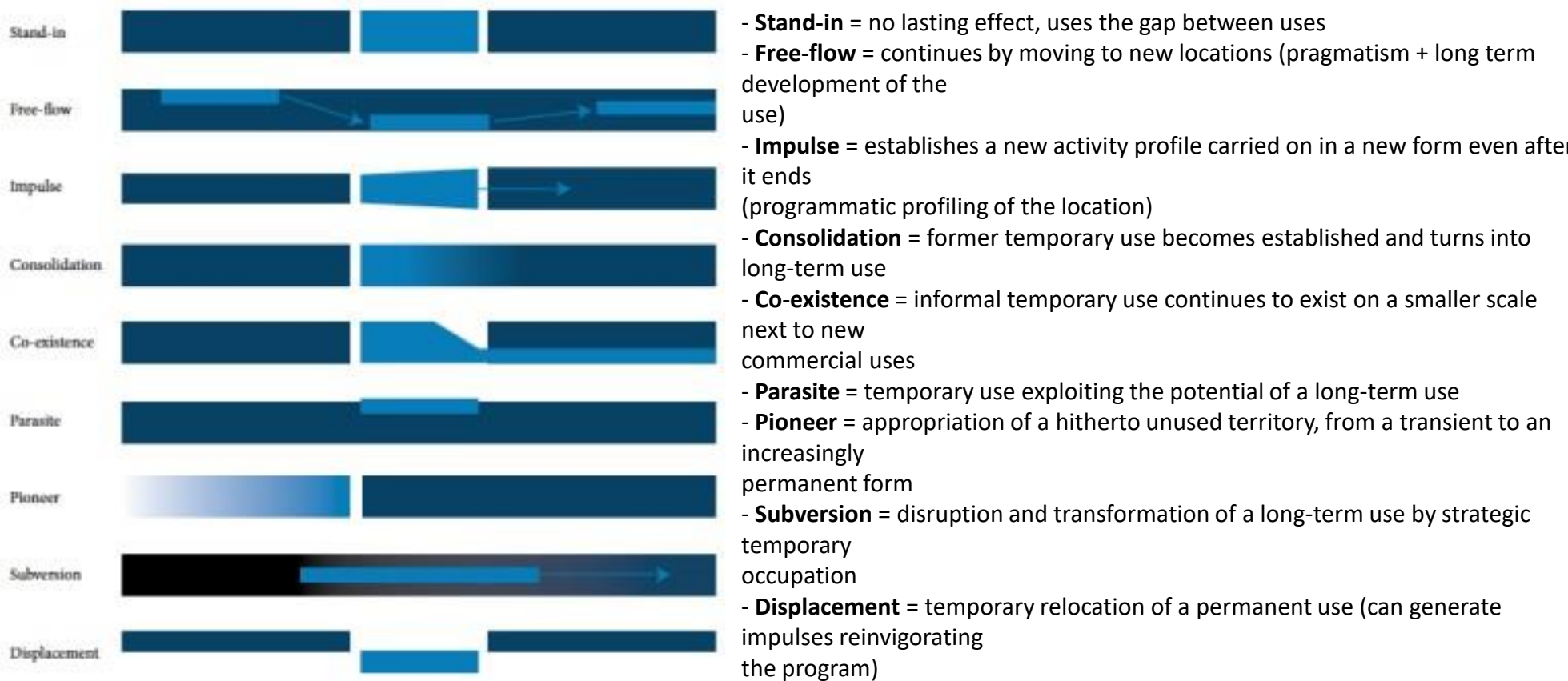
3. Le processus plutôt que le produit fini

# Typology of temporary use based on their effects on the development of the location.

Source: following Oswalt, Overmeyer and Misselwitz (2013) in de Boer,

les activités (temporaires) spontanées et alternatives qui fleurissent au sein des espaces d’entre-deux, attirées par leur caractère ouvert, peuvent aussi jouer un rôle comme outil d’aide à la décision en matière de planification (Oswalt-2007) . Néanmoins, les modalités de cette prise en compte sont encore peu définies.

*Philipp Oswalt / Philipp Misselwitz / Klaus Overmeyer · Patterns of the unplanned : urban catalyst · in : Franck K. A., Stevens Q. « Loose Space : possibility and diversity in urban life » · pages 271–288 · Routledge · New York · 2007*



## Ceci n'est pas une friche

Atelier d'arpentages et d'échanges  
à la recherche des friches genevoises

4e Rencontre du réseau INTER-FRICHES  
15 - 16 Octobre 2020

### Lancement de l'atelier

Jeudi 15 octobre 2020 9h30-12h30  
*Usine Parker (espace géré par l'association  
Forum Grosselin) | 50C Rue Jacques-Grosselin |  
1227 Carouge*

### Arpentages collectifs : « des marges de la ville aux friches intra-urbaines »

Jeudi 15 octobre 2020 à partir de 14h *Jardin des  
Moraines, la Marbrerie, Cardinal Mermillod,  
Porteous, les lisières de Vernier, Temple de  
Châtelaïne, ...*

### Restitution collective et mise en débat

Vendredi 16 octobre 2020, 9h-16h  
*Usine Parker (espace géré par l'association  
Forum Grosselin) | 50C Rue Jacques-Grosselin |  
1227 Carouge*

### Le réseau INTER-FRICHES

organise des rencontres interdisciplinaires et internationales sur les friches urbaines et leurs mutations. Il questionne le cloisonnement disciplinaire de la recherche et les approches sectorielles institutionnelles en aménagement.

Contact : [serena.vanbutsele@unige.ch](mailto:serena.vanbutsele@unige.ch)

Inscription obligatoire sous [ce lien](#) ou [serena.vanbutsele@unige.ch](mailto:serena.vanbutsele@unige.ch) avant le 9 octobre 2020

En partenariat avec la Recherche-projet Interreg LIPU  
(lisières et paysages urbains - CSTB, HEPIA et ASTERS)

Avec le soutien de



FACULTÉ DES SCIENCES  
DE LA SOCIÉTÉ



UNIVERSITÉ  
DE GENÈVE

# Affiche de l'atelier 'Ceci n'est pas une friche'

Crédit: S. Vanbutsele

## L'héritage des squats genevois

Le «paysage urbain» de  
l'espace culturel autogéré  
Artamis au début  
des années 2000



Source : Bron S., in *la contre-culture domestiquée*, 2020

# Un protocole d'arpentage construit

Document donné aux arpenteurs proposant un itinéraire et quelques lieux-friches à parcourir.



# Un protocole d'arpentage construit

La restitution des arpentages a été réalisée au moyen de photos, objets collectés sur place et cartes mentales



Crédit : A. Vionnet et C. Cornut



# Restitution de l'arpentage et des multiples ambiances traversées.

Crédit: S. Vanbutsele et C. Béovic.



# Urbanisme transitoire et subversivité des friches

Le cas de Porteous et du Jardin de la marbrerie

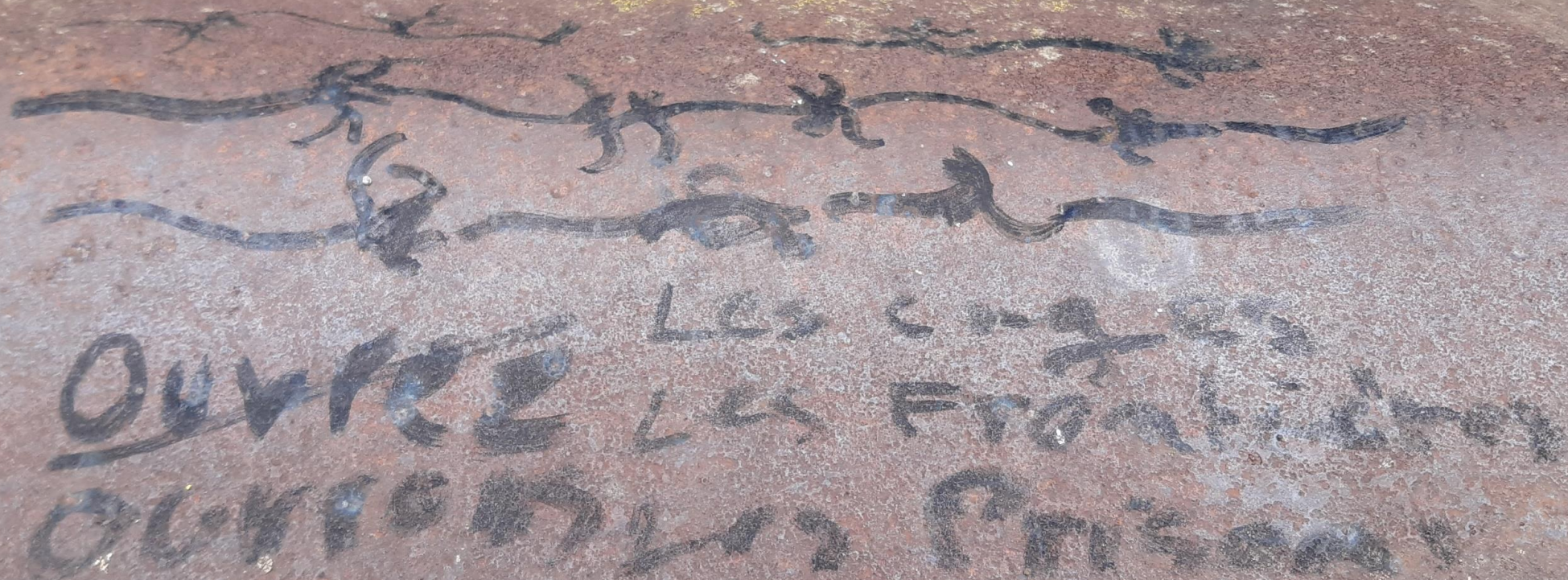
# Porteous, entre subversivité et acceptation de la friche



# Porteous, entre subversivité et acceptation de la friche



# Porteous, entre subversivité et acceptation de la friche



# Porteous, entre subversivité et acceptation de la friche



+ D'INFOS? RENVERSE.CO

3200 kg STEPHAN

PORTEOUS

US MEA

# Porteous, entre subversivité et acceptation de la friche

**PORTEOUS**  
→

Crédit S. Vanbutsele

# Porteous, entre subversion et acceptation de la friche



Crédit S. Vanbutsele



# Porteous, entre subversivité et acceptation de la friche



Crédit S. Vanbutsele

# Jardin de la Marbrerie, l'échec d'un commun



Crédit : S. Froidevaux

# Jardin de la Marbrerie, l'échec d'un commun



Crédit : S. Froidevaux

# Jardin de la Marbrerie, l'échec d'un commun



Crédit : collectif Inter-friches

# Vers un aménagement des friches temporaire et standardisé?

Ressources urbaines, Point Cardinal et le Village du soir

# Point cardinal : un urbanisme temporaire standardisé



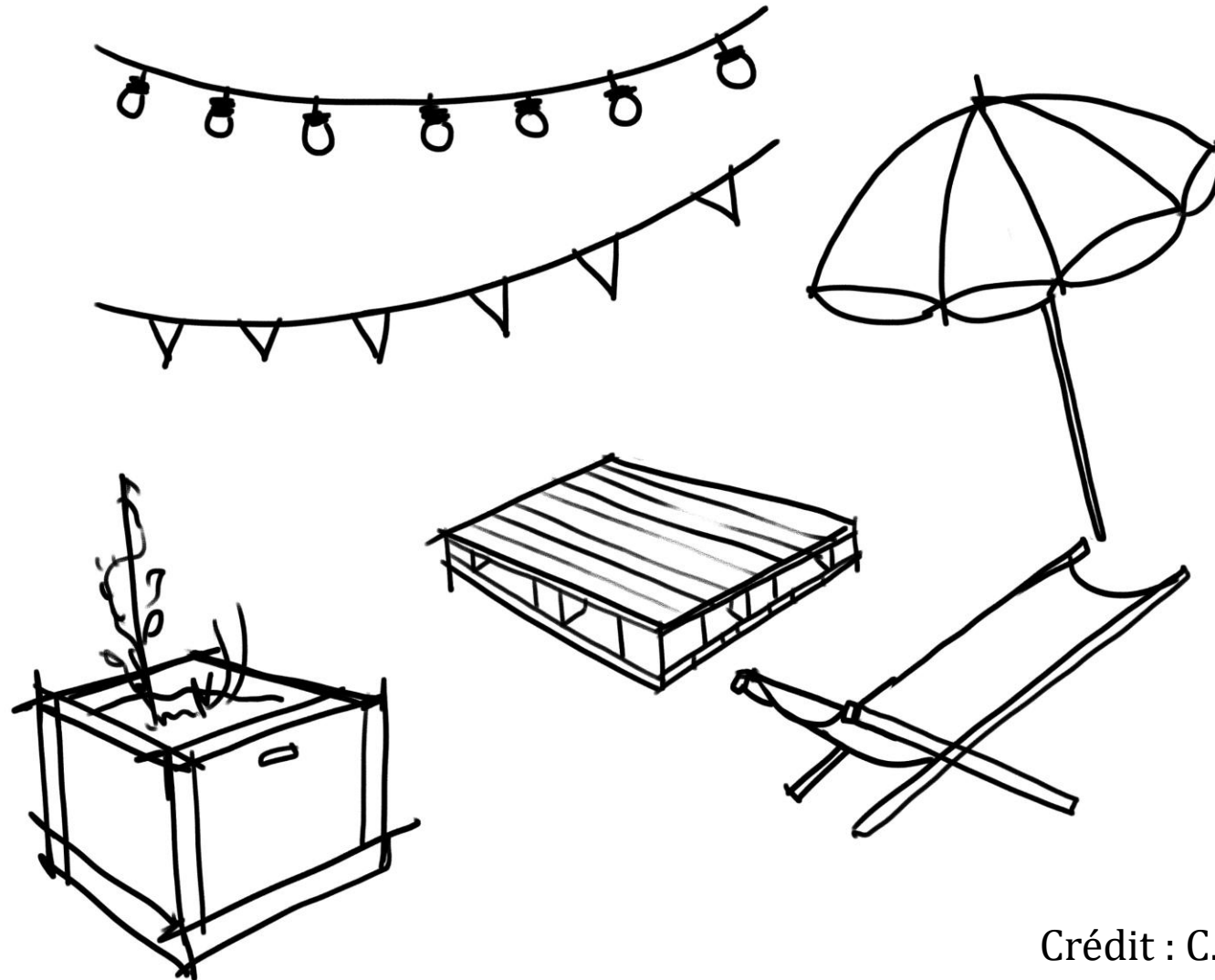
Crédit: L. Piddu

# Point cardinal : un urbanisme temporaire standardisé



Crédit: L. Piddu

# Manuel du parfait petit fricheur - mobilier et aménagement 'type' de la friche culturelle.



Crédit : C. Béovic



# Village du soir : l'esthétique de la friche au service de la ville néo-libérale



Crédit: L. Piddu

# VI-Vid

## Valeur Intrinsèque des Vides urbains

cartographier et identifier les  
vides urbains pour en révéler  
leurs potentiels

Financement :  
Smart Living Lab@HEIA  
Période : Oct 21-Déc 22

Equipe :

- S. Vanbutsele
- E. Brahimllari Schaffner

Avec l'appui de :

- P. Gloor
- G. Menzel

<https://www.smartlivinglab.ch/fr/projects/vi-vid/>



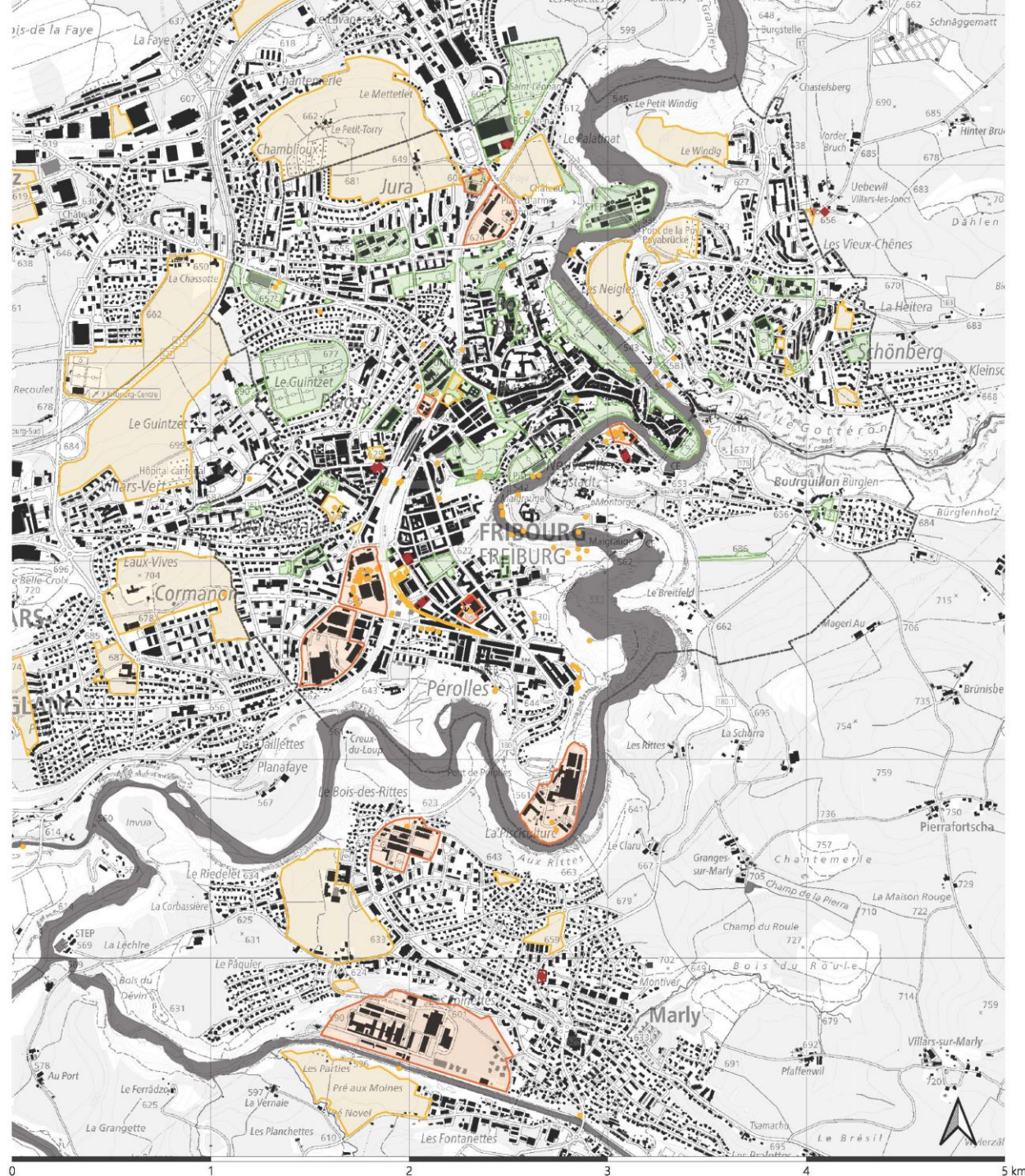
# QUESTIONS DE RECHERCHE

- Y a-t-il des 'vides urbains' à fribourg ?
- Quels sont les usages et pratiques actuels de ces espaces ? quels sont les discours et récits qui en découlent ?
- Quelles sont les caractéristiques spatiales de ces espaces et leurs alentours ?
- Quels sont les acteurs qui y sont liés et à quelles actions s'attachent-ils ?  
(protéger ces espaces, les gérer, les valoriser économiquement, les bâtir ? )

Comment les mobiliser ? Quelles sont les possibilités de mutations (réserves foncières) et les scénarios d'évolution de ces espaces ?

Les VIDES URBAINS: des parcelles de terrain abandonnées, non entretenues ou non officiellement utilisées qui sont soumises à la pression urbaine et qui recèlent un rapport existant ou potentiel à la **pleine terre**





## Vides urbains

- espaces en pleine terre
- espaces à prédominance minérale
- bâtiments vides

## Espaces verts informels (EVI)

- sites perçus comme EVI par 145 répondants de l'enquête VI-Vid diffusée en été 2022

## Espaces verts formels

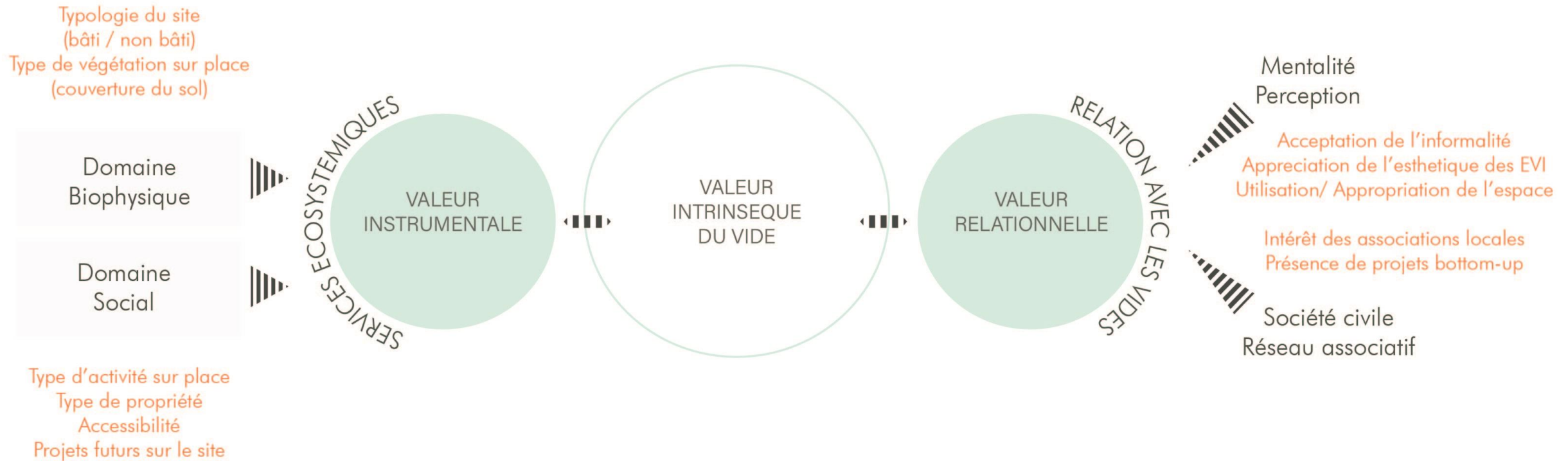
- surfaces végétales, places de jeux, secteurs 'parcs et promenade', etc... gérés par la ville de Fribourg

Carte de base: SWISSTOPO

Compréhension du concept 'intrinsèque'

+

Mise en évidence de la complémentarité entre espaces verts traditionnels et vides urbains.



# Limitation des espaces publics

- 1- L'incapacité des espaces publics à s'adapter rapidement aux nouveaux modes de vie et à répondre adéquatement au besoin croissant d'interactions sociales en plein air (Gehl, 2011).
- 2- Limitations croissantes de l'accès et de l'utilisation structurée imposées (Dessouroux, 2003)
- 3- (Sur)conception : la "ludification planifiée" des espaces publics urbains présente plusieurs limites (Curnier, 2015 ; Aminpour et al., 2020).

# Limitation of Public green spaces

- 1- Depending on the context, public parks might be places of social inclusion or places of social and ethnic separation (Peters et al., 2010; Veal, 2006; Gobster, 2002)
- 2- Physical barrier between socially and economically distinct neighborhoods (*Solecki & Welch, 1995*)
- 3- The capability of urban parks, to have a relevant environmental effect on urban environments, especially in dense cities, is rather limited (Lam et al., 2005; Rodler et al., 2020).
- 4- The contribution of urban green areas in terms of biodiversity must be considered cautiously, as to not “**downplay the wider ecological impact of urbanization**” (Gandy, 2013, p. 1312; Ballantyne et al., 2014).



Focus on understanding the appropriation components which better support the attainment of urban voids' potential in urban environments.

(1) **WHAT** is the potential of urban voids to complement official public and green spaces in terms of functions provided to urban environments?

(2) **HOW** to activate urban voids? Which types of interventions enable the use of empty spaces without compromising their 'informality'?

(3) **WHO** are the actors? Is it possible to identify elements which define urban dwellers' approach to urban voids? → related to the conditions to activate urban voids

### **THEORY**

Literature review

### **PRACTICE**

Site observations, questionnaire and interviews

# WHAT? Urban voids' potential

To foster spontaneous recreation as opposed to the standardized and regulated recreational opportunities allowed in public spaces (Rupprecht & Byrne, 2017; Rupprecht et al., 2017; Sikorska et al., 2020)



Fribourg city centre



Children play on wasteland in Corminboeuf

# WHAT? Urban voids' potential

To be spaces of social inclusion and empowerment where the community might exercise its "right to the city" as opposed to the more segregated use of public space where users are merely passive consumers (Rupprecht & Byrne, 2017; Németh & Langhorst, 2014)



Fribourg city center



Traces of users interaction in the derelict CAFAG hall

# WHAT? Urban voids' potential

To act as laboratories and places where to test solutions as opposed to public areas which are subject to more permanent and rigid designs (Németh & Langhorst, 2014; Unt & Bell, 2014)



Fribourg city center



BlueFACTORY site Fribourg

# WHAT? Urban voids' potential

To foster biodiversity richness and strengthen the connection with nature as opposed to the limitations found on (over)designed public parks (Harrison & Davies, 2002; Twerd & Banaszak-Cibicka, 2019; Bonthoux et al., 2014) and overall to create a new ecological infrastructure for the city (Sordi, 2016)



Fribourg city centre



Traces of spontaneous use of informal green spaces

# HOW? Actions to activate urban voids without undermining their «soul»

(1) the implementation of small-scale temporary interventions (Unt & Bell, 2014)



BlueFACTORY site  
To facilitate site activities



Schönberg  
To encourage social interaction



Arsenaux  
Educational purposes



Le Port de Fribourg  
Business purposes

Sporadic interventions  
Often many difficulties in engaging the community

# HOW? Actions to activate urban voids without undermining their «soul»

(2) local biodiversity restoration interventions (Rink & Arndt, 2016; Fischer et al., 2013; Connop et al., 2016; Anderson & Minor, 2017)



*Photo from pronatura-fr.ch/fr*

ProNatura is the only biodiversity restoration initiative actually active in Fribourg. Separate interventions coming from owners' self-motivation.

# HOW? Actions to activate urban voids without undermining their «soul»

(3) the practice of urban farming (Kamvasinou & Milne, 2019; Banzo, 2015)



Family gardens in Torry

Family gardens in Poya

Shared garden space in Beaugard

Planter containers in blueFACTORY

Most family gardens are composed of parcels managed individually and the owners are not necessarily inhabitants of the neighbourhood.

Issues in long-term engagement for the maintenance of shared spaces.



**WHO** are the actors? Is it possible to identify elements which define urban dwellers' approach to urban voids? → related to the **conditions to activate urban voids**

1- A positive perception towards informal open spaces and an open mentality to approach them (Rink & Arndt, 2016; Rupprecht et al., 2015; Gańko, 2020; Özgüner, 2011; Lin et al., 2014; Peters et al., 2010).

VI-Vid QUESTIONNAIRE main result points:

- Positive perception mainly for biodiversity and landscape
- On 145 respondents, around 40% use informal public spaces
- Positive perception on small interventions which facilitate the use of space (trail, bench, ...).
- Divided opinions for urban regenerative projects which completely revisit the physiomy of the places (complexity of urban choices)

# ENQUETE

enquête en ligne du 21 juin jusqu'au 1er août 2022 sur les 'espaces verts informels' - 145 personnes y ont participé dont la majorité (75%) sont des jeunes adultes de 20 à 39 ans.

## Résultats :

**Nature vs ville :** 60% des répondants perçoivent la nature de façon clairement délimitée en dehors de la ville de Fribourg ou dans ses parcs publics et jardins privés (une opposition conceptuelle importante entre ville et campagne qui a une origine à la fois culturelle et politique)

Perception plutôt positive des EVI. Les mots-clés les plus choisis sont «**bien-être et détente**», «**biodiversité**» et «**liberté**»

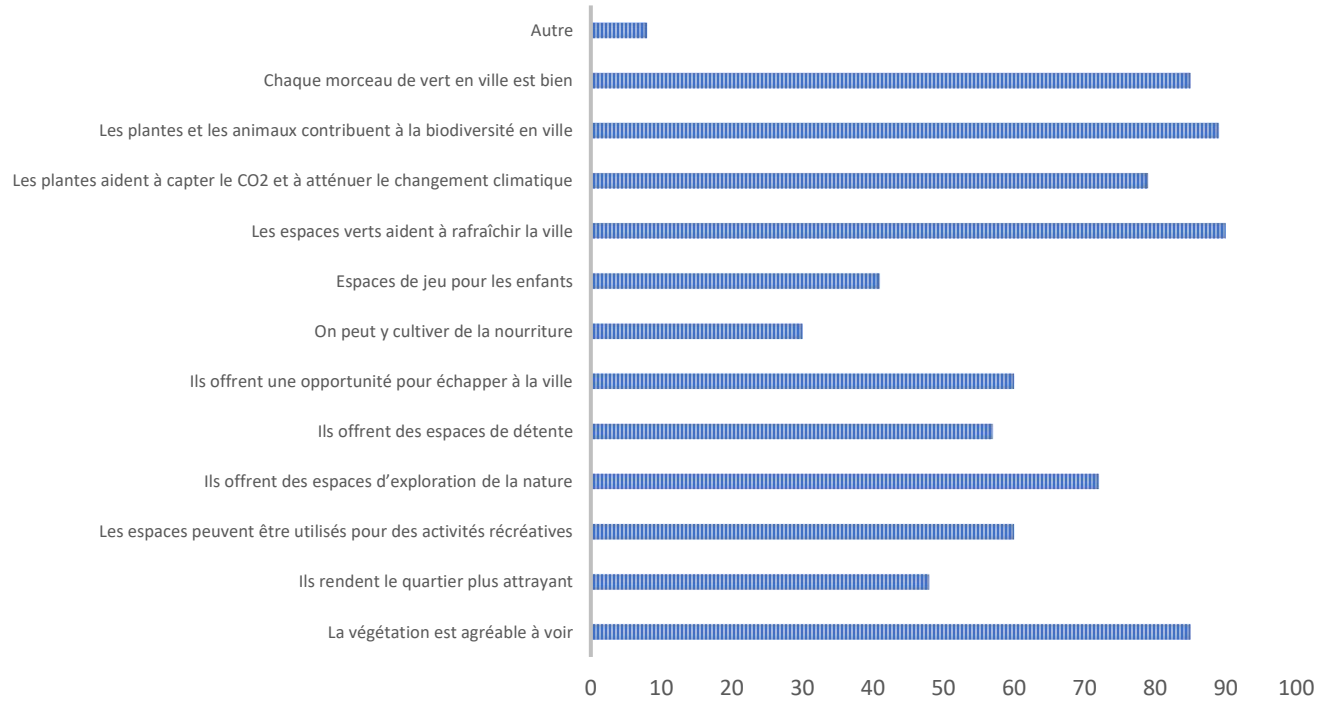
Problème d'accessibilité : Du côté des points négatifs, plusieurs commentaires déplorent qu'une partie de ces espaces soient privés et inaccessibles

61,3 % des répondants trouvent que leur quotidien est influencé positivement par les EVI en particulier pour leur **contribution en matière de biodiversité et leur potentiel à atténuer les effets du changement climatique**. Ces arguments environnementaux sont prépondérants par rapport à d'autres critères liés à une interaction avec le lieu (espaces de jeux, potagers, ...)

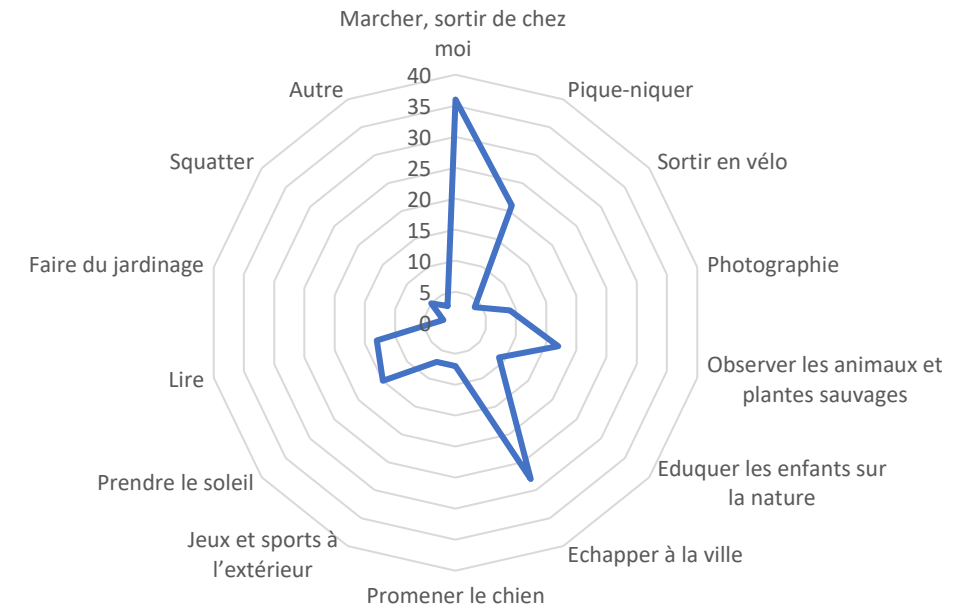
**EVI = Espace de proximité :** 65,8% des répondants affirment connaître des espaces informels, mais presque 60% ne les utilisent pas. Les raisons principales sont la distance

C'est pour **l'intimité** qu'ils prodiguent et la **présence de nature sauvage** que les EVI sont pratiqués à la faveur de parcs urbains plus traditionnels

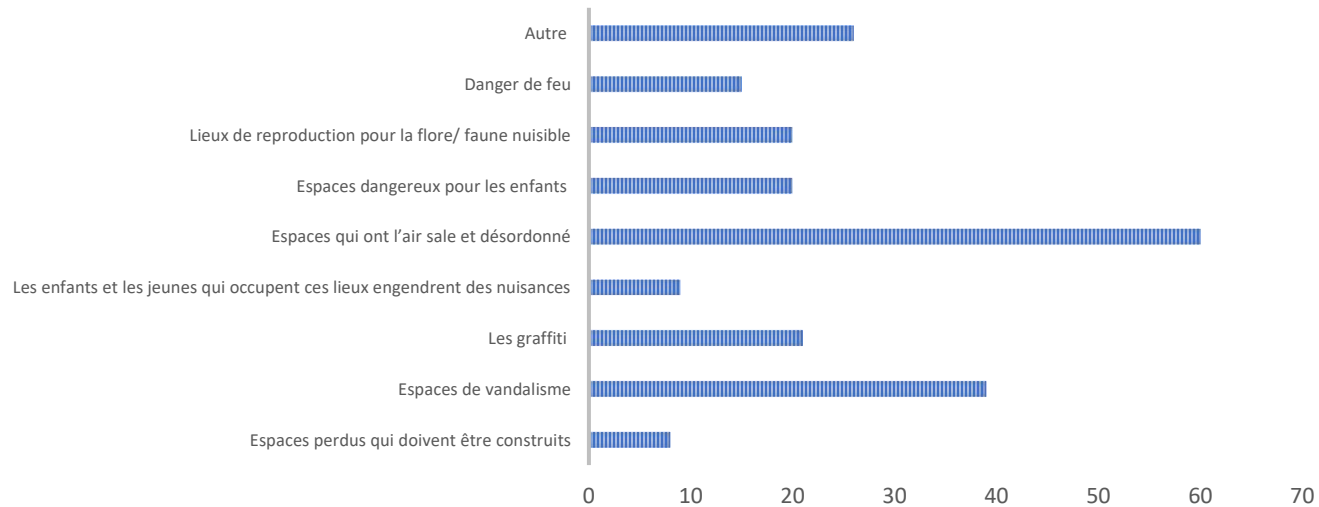
## Réponses sur « Quels avantages selon vous peuvent avoir les EVI ? »

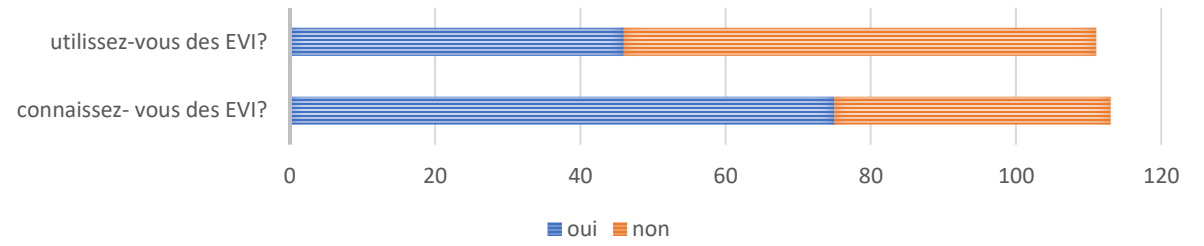
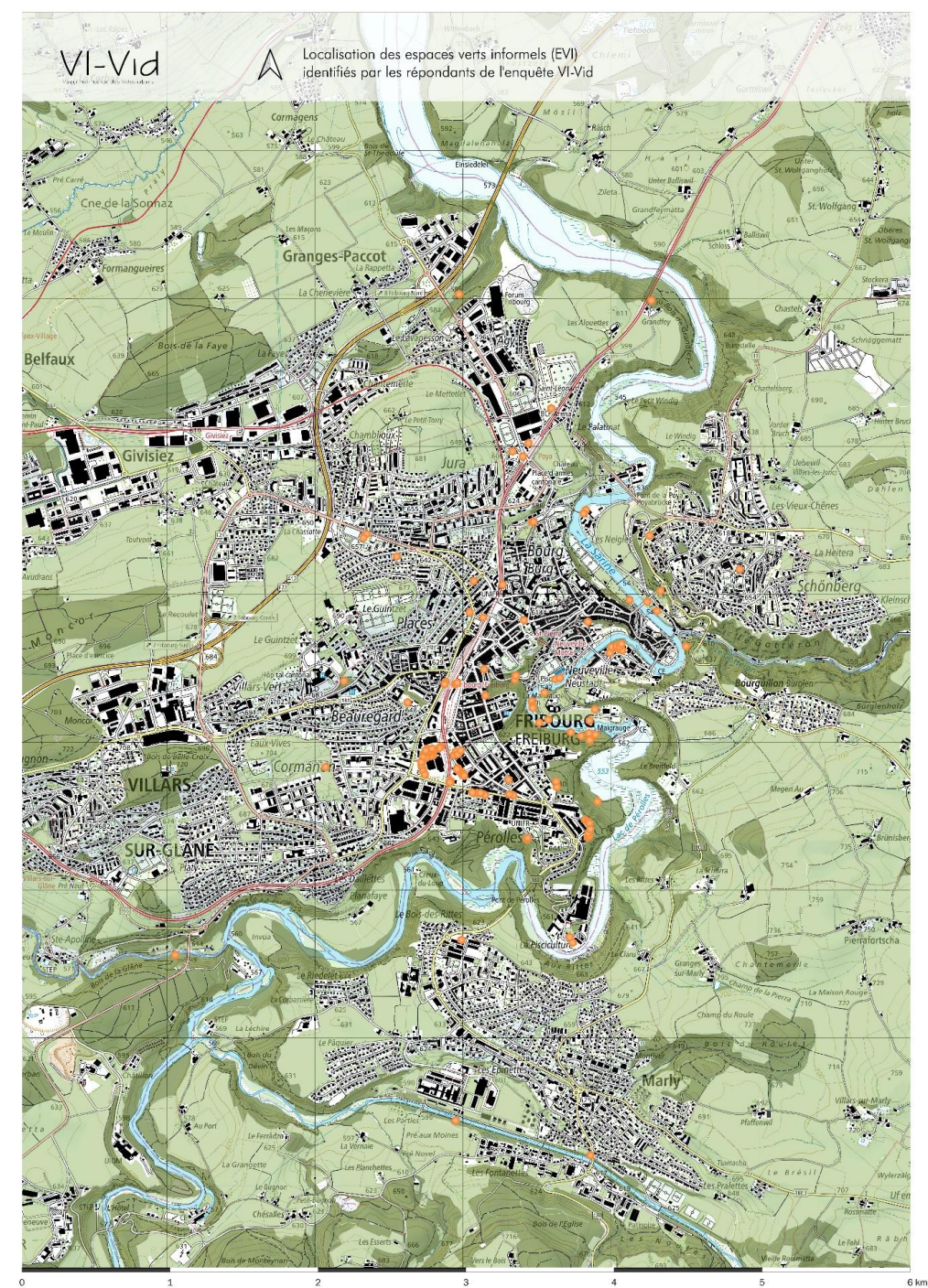


## Pour quels types d'activités utilisez-vous les EVI ?



## Réponses sur « Quels problèmes posent les EVI selon vous ? »





■ oui ■ non

**WHO** are the actors? Is it possible to identify elements which define urban dwellers' approach to urban voids? → related to the **conditions to activate urban voids**

2- The existence of local 'pioneers' such as local organizations which recognize the potential of the empty space and initiate the first contact of the community with the space (Kamvasinou & Milne, 2019; Langegger, 2014).

Local NPOs engaged in biodiversity restoration (ProNATURA), landscape and patrimony preservation (ProFRIBOURG), site animation (Tour Vagabonde, blueFACTORY...), economic support (Le port de Fribourg), social cohesion (REPER)...

3- Support of local authorities (Rupprecht, 2017)

Subsidies for local NPOs  
Interest unused buildings rather than open areas...

# Conclusions

1- une ressource pertinente de 'vides urbains' existe à Fribourg mais elle n'est pas perçue de manière évidente comme une ressource par certains acteurs

2- Il y a des vides 'invisibles' et d'autres qui sont 'bien connus des urbanistes' même si non utilisés sur le terrain

3- plusieurs initiatives pour activer les vides urbains sont présentes, mais elles restent isolées et/ou initiées par les autorités locales

4- perception positive de la part des habitants, mais l'utilisation des espaces informels est surtout définie par la localisation et la présence d'équipements => importance de la PROXIMITÉ

5- les institutions sont intéressées par l'activation des vides urbains, mais l'intérêt principal porte sur les bâtiments vides.

Espaces en pleine terre



Friche, Marly



Colline de Terni, Fribourg



Bords de la Glâne



Ferme, Le Gutzet

Espaces minéraux



BlueFACTORY, Fribourg



Anciens abattoirs, Fribourg



Le Port de Fribourg



Caserne militaire, Fribourg

Bâtiments



Ancienne halle CAFAG, Fribourg



Ferme, Ueberswil



La Chassotte, Givisiez



Prison centrale, Fribourg



Transformation en cours

espaces qui ont été considérés comme des vides dans le passé mais qui sont actuellement en cours de re-conversion et qui font l'objet de chantier de construction

Transformation agendée

espaces aujourd'hui non construits mais qui le seront dans le futur

Pas de transformation agendée

espaces reconnus comme non constructibles mais dont la physionomie et la gestion actuelle sera amenée à être réconciliée dans

Vides futurs

sites voués à la démolition, ou qui vont faire l'objet d'une transformation radicale, mais qui sont toujours occupés formellement



Réemploi des matériaux

Les espaces minéraux ou bâtiments qui sont en voie de construction ou démolition ou qui le seront prochainement, ont un grand potentiel pour l'économie circulaire



Recreation/ Laboratoire urbain

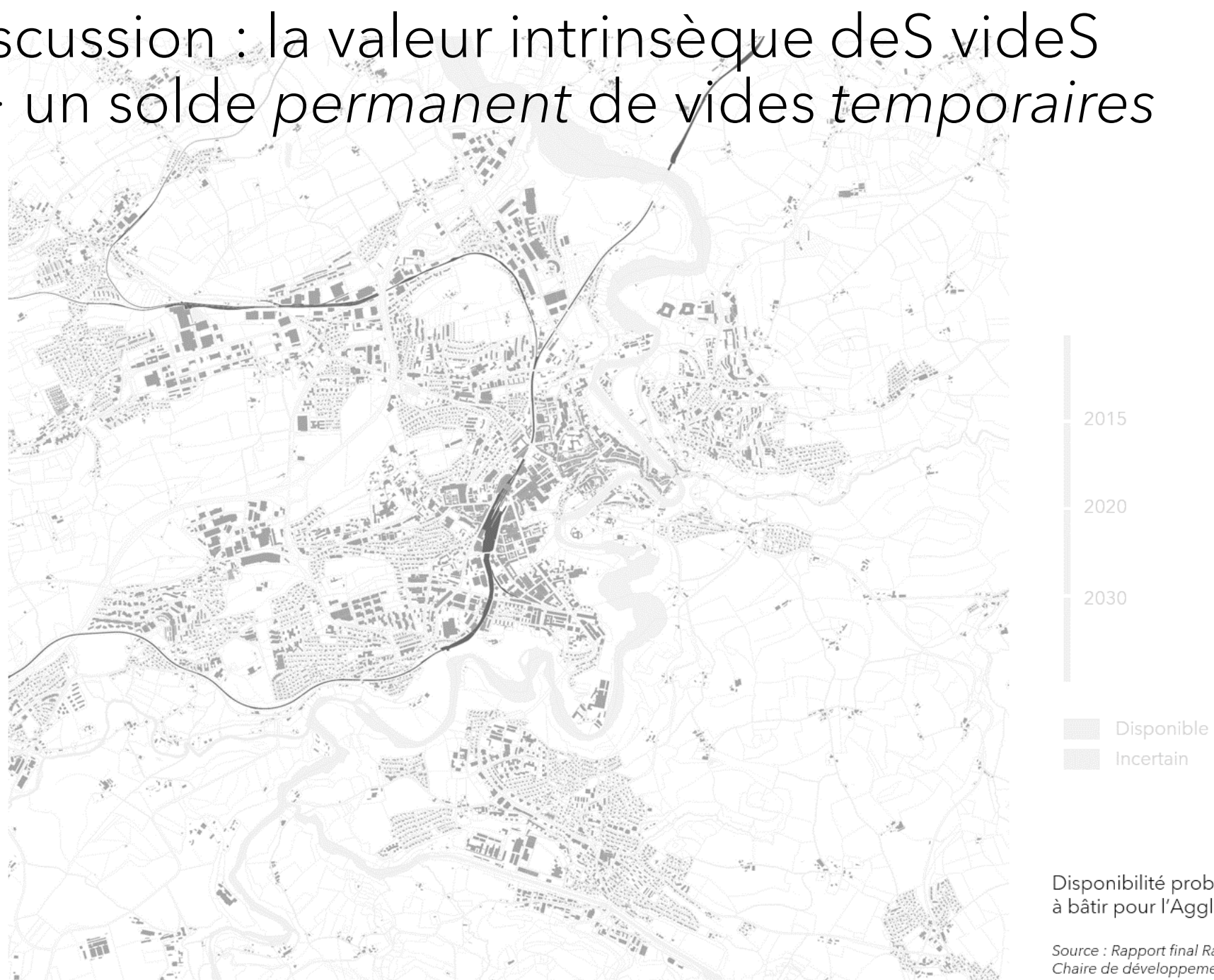
Les espaces en pleine terre ou minéraux qui ne sont pas construits et ne le seront pas prochainement, ont un potentiel d'expérimentation à travers l'urbanisme transitoire ou de l'agriculture urbaine, pour renforcer les liens sociaux.



Biodiversité/ Ilots de fraîcheur

Les espaces en pleine terre ou minéraux qui ne sont pas construits et ne le seront pas à long terme, ont un potentiel pour la biodiversité, ainsi que pour refaire la ville et autres services écosystémiques plus traditionnels des espaces verts urbains.

Discussion : la valeur intrinsèque de  $S$  vide  $S$   
=> un solde *permanent* de vides *temporaires*



Source : Rapport final Raum+ Agglomération de Fribourg  
Chaire de développement du territoire EPFZ (état : fin juillet 2015)



# Parks are not enough

Vides urbains : ressources temporaires  
pour transformer la ville ?

**Find it – use it – activate it – reclaim it**



INUTILE  
DONC  
INDISPENSABLEE