

# 0-12 ans – développement communicatif et socio-affectif

F2 Rapports sociaux et inégalités

Nevena Dimitrova

13.11.2023

Haute école de travail social et de la santé Lausanne

**HE**  
**TSL** | **Hes·so**  
Haute Ecole Spécialisée  
de Suisse occidentale

# Objectifs

- Reconnaître les étapes majeures du développement du langage
- Expliquer la notion d'attachement
- Décrire les compétences émotionnelles fondamentales
- Restituer les étapes du développement de la théorie de l'esprit

# Développement communicatif

# Précurseurs pré-linguistiques

Attention conjointe = lorsque deux interlocuteurs portent leur attention sur le même objet/événement **et** sont conscients de cette attention



[www.enfants-4.ch](http://www.enfants-4.ch)

# Pointage

Voie royale de l'acquisition du langage

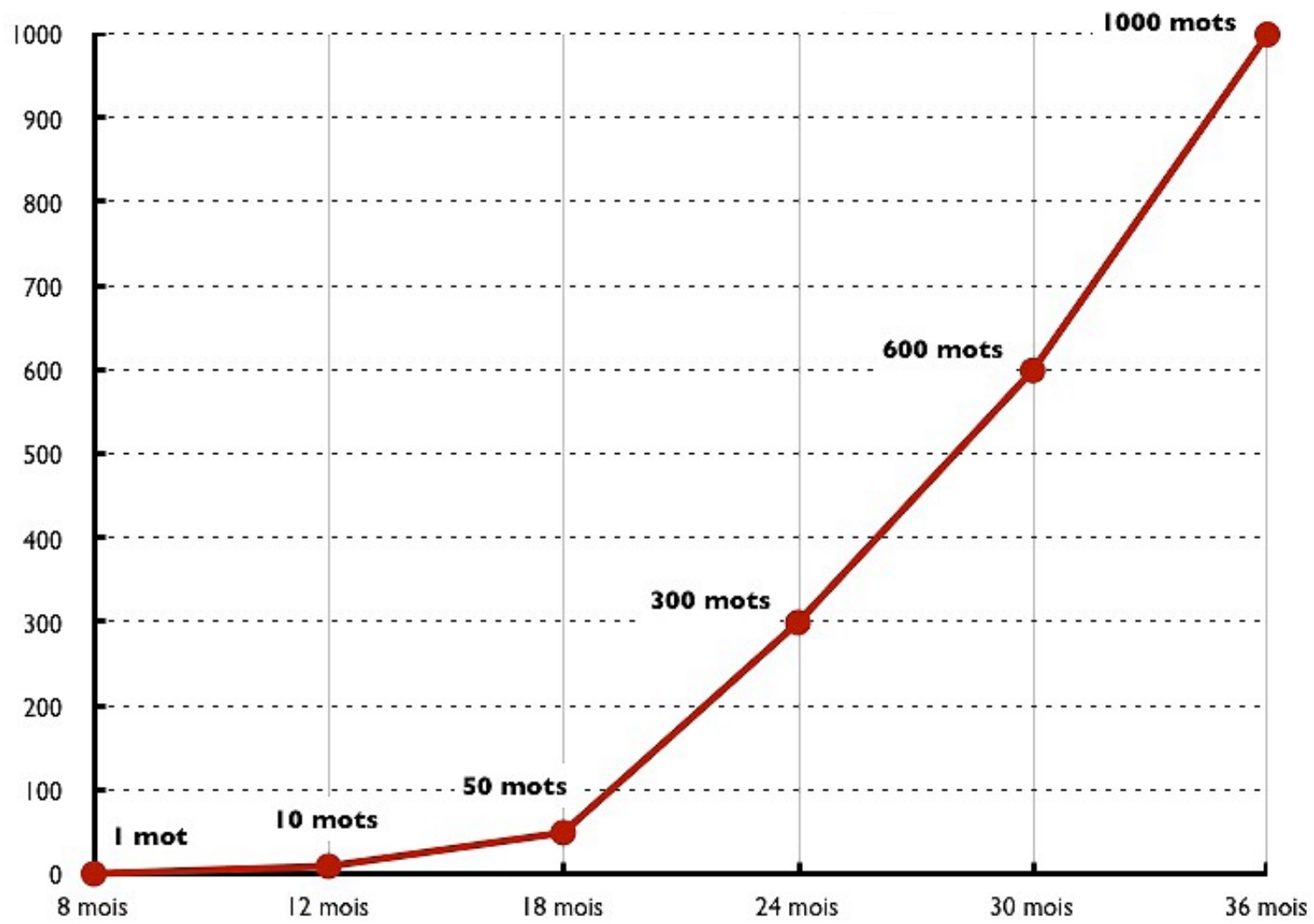
- Pointages précèdent et prédisent le langage
- Établit la référence entre le mot et l'objet/événement

# Langage réceptif

- 4-6 mois: compréhension du «non»
- 7-12 mois: compréhension d'env. 30 mots de l'environnement quotidien et de requêtes simples (ex. donne à maman)
- 12-14 mois: compréhension en l'absence du référent, répond à des requêtes simples (ex. pousse la voiture), comprend questions simples (ex. où est le lapin?)
- 14 mois: discrimination des constituants de la phrase
- 17 mois: prise en compte de l'ordre des mots
- 2-3 ans: comprend des requêtes plus complexes (ex. prend tes chaussettes et met les dans la corbeille) et des concepts comme froid/chaud, dedans/dehors
- 3-4 ans: comprends les questions «qui, quoi, où?»
- 4-5 ans: compréhension de quasi tout ce qui est dit à la maison, à l'école, à l'aire de jeu
- 6-7 ans: compréhension de la voix passive

# Langage expressif

- Roucoulement (1-2 mois)
- Babillages (4-6 mois)
- Tentatives de langage (10-12 mois)
- Production des premiers mots (1 an)
- Association de deux mots (16 mois)
- Explosion lexicale (20 mois): 20 nouveaux mot / jour



Goldfield & Reznick (1990)



# Langage expressif

- Association de trois mots (3 ans): apparition des premières prépositions liées à la possession (à, de, pour...); apparition du « moi »
- Apparition des prépositions de lieu (dedans, dessus, dessous...); apparition du « je », « tu »...; apparition des pronoms possessifs (mon, ton...); accord des articles définis en genre et en nombre avec le nom (3-4 ans)
- Apparition des prépositions de temps (aujourd'hui, demain, maintenant); apprentissage des formes irrégulières; intégration de la négation dans l'énoncé; utilisation du futur (4-5 ans)
- Apparition des formes verbales correctes (5-6 ans)

# Développement émotionnel

# Attachement - définition

- Lien affectif étroit et stable
- Est-ce qu'autrui me permet d'**explorer** et d'expérimenter avec le monde physique et social ?
- Est-ce qu'autrui me protège et veille à ma **sécurité** ?

# Attachement - les origines

Ethologie – « empreinte » de Konrad Lorenz (1935)



# Attachement - les origines

Ethologie – « empreinte » de Konrad Lorenz (1935)  
les soins, la nourriture ne suffisent pas au développement harmonieux

- besoin fondamental de contacts physiques, d'intimité et d'affection (Harlow, 1958)



# Evaluer l'attachement (1-5 ans)

Situation étrange (Ainsworth, 1978)

Épisodes	Durée	Description
1	30 sec	L'observateur introduit la mère et l'enfant dans la pièce et s'en va.
2	3 mn	La mère et l'enfant restent seuls dans la pièce.
3	3 mn	L'étrangère entre. La mère sort après ces trois minutes.
4	3 mn ou <	Premier épisode de séparation. L'enfant est seul avec l'étrangère.
5	3 mn	Première réunion. La mère salue l'enfant et/ou le reconforte. Elle l'amène à jouer à nouveau. Elle quitte la pièce au bout de 3 min.
6	3 mn ou <	Deuxième épisode de séparation. L'enfant se retrouve seul dans la pièce.
7	3 mn ou <	Suite de la séparation : l'étrangère rentre dans la pièce.
8	3 mn	Deuxième réunion. La mère entre, l'étrangère sort.



# Styles d'attachement chez l'enfant

## **Attachement sécure**

Enfants capables d'être réconfortés par les personnes qui s'occupent d'eux lorsqu'ils sont en détresse et d'utiliser ces personnes comme ce que l'on appelle une "base sécurisante" à partir de laquelle ils peuvent explorer leur environnement lorsqu'ils ne sont pas en détresse.

## **Attachement évitant**

Enfants qui maintiennent la proximité avec la personne qui s'occupe d'eux en "régulant à la baisse" leur comportement d'attachement : ils semblent gérer leur propre détresse et ne manifestent pas fortement leur besoin de réconfort. Plus important encore, lorsqu'ils retrouvent la personne qui s'occupe d'eux après une brève séparation, ces enfants peuvent se montrer assez distants et avoir tendance à éviter tout contact avec elle.

## **Attachement résistant (ambivalent)**

Enfants qui maintiennent la proximité avec la personne qui s'occupe d'eux en "régulant à la hausse" leur comportement d'attachement : lorsqu'ils sont séparés de la personne qui s'occupe d'eux, ils peuvent être très angoissés et en colère, résister au contact lorsque la personne revient et ne pas se calmer rapidement lorsqu'on leur offre du réconfort. Ces enfants sont moins confiants lorsqu'il s'agit d'explorer leur environnement et peuvent se méfier des étrangers.

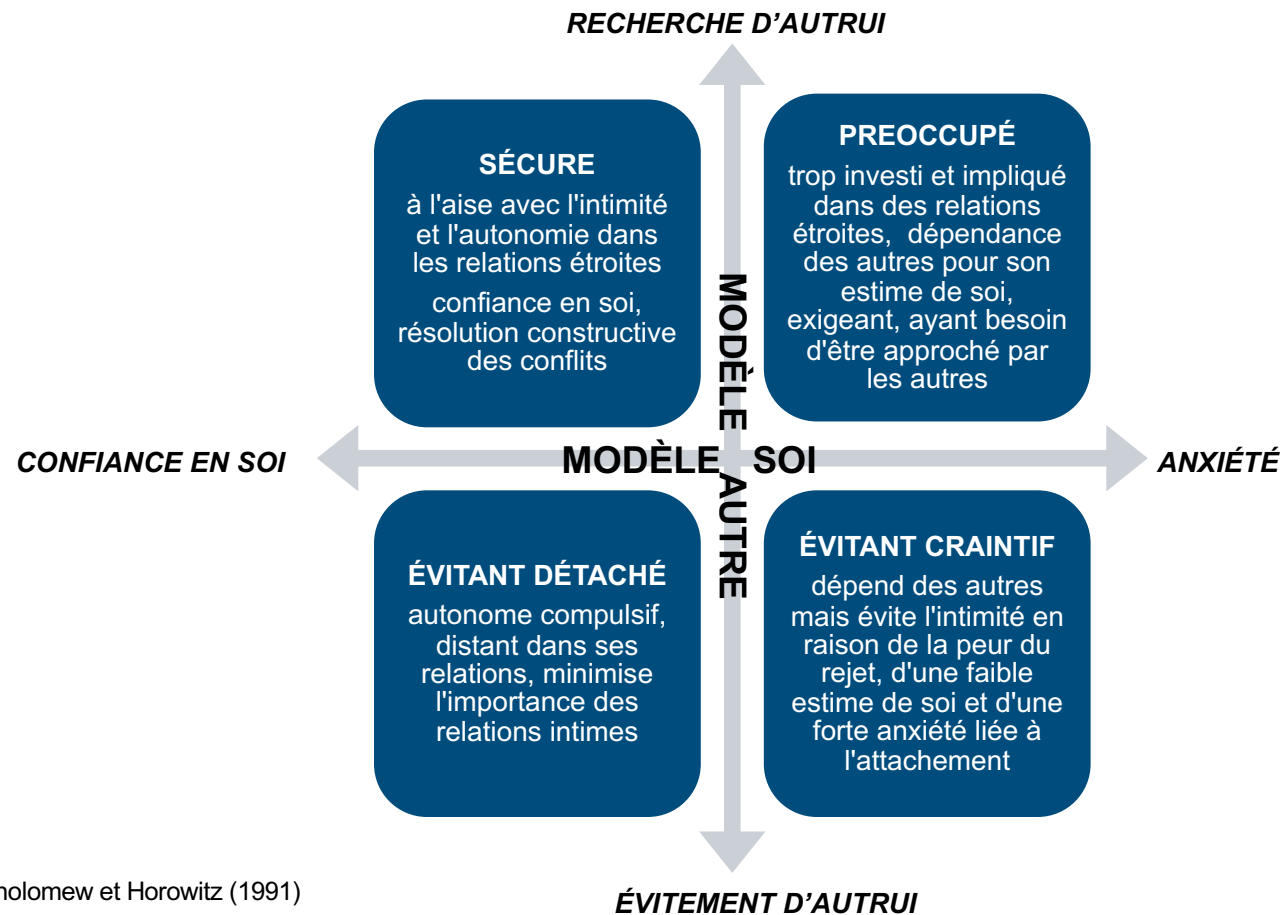




# Sensibilité parentale

- reconnaissance des besoins de l'enfant
- sensibilité aux signaux de l'enfant
- regard du parent / attention conjointe
- jeu / affect positif du parent
- discours approprié / parler-bébé
- modulation appropriée des affects
- ressources parentales
- proximité affective avec l'enfant
- encouragements de l'enfant
- ...

# Styles d'attachement chez l'adulte



Bartholomew et Horowitz (1991)

# Développement social et affectif

# Emotions primaires



- Réactions affectives immédiates qui ne nécessitent pas l'appréhension des états mentaux d'autrui
- Réactions nécessaires à la survie de l'être humain (Darwin)
- Émotions universelles, même présentes chez certains primates
- Émotions sont-elles innées? Études chez les personnes aveugles suggèrent que c'est le cas

# Compétences émotionnelles

**EXPRIMER**



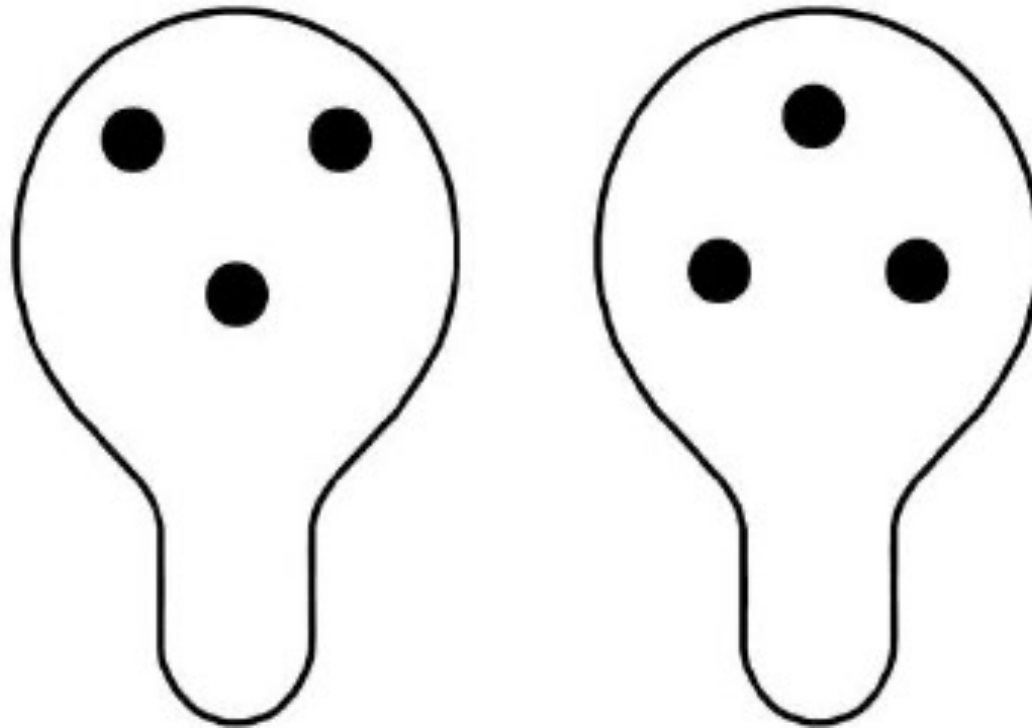
**COMPRENDRE**



**RÉGULER**



# Animaux sociaux



Valenza et al., 1996

# Imitation néonatale



Meltzoff & Moore, 1977



# Expression des émotions - nourrissons

- pleurs – expriment détresse (physiologique)
  - manifestation physiologique – mode de survie
  - dépendance totale d'autrui
- dégoût en réponse à des goûts ou des odeurs
- sourires sociaux dès 2 mois
- rires dès 3-4 mois
- expressions faciales de tristesse dès 3-4 mois
- colère dès 4-8 mois / claire & fréquente dès 1 an
- peur séparation & étrangers dès 6-7 mois





# Socialisation des émotions

Synchronisation des comportements avec ceux des autres dans certaines voies d'expression

- [sourires](#)
- [pleurs](#)

Accordage affectif

- capacité de discriminer les émotions perçues
- synchronie émotionnelle
- procédure du [Still Face](#) (Tronick et al., 1978)

Reposer sur parent pour savoir comment réagir

- procédure de la [falaise visuelle](#) (Sorce et al., 1985)

# 1 - 2½ ans

- usage de signaux socialement instrumentaux  
ex: faire semblant de pleurer pour obtenir de l'attention
- conscience de soi

# Conscience de soi



RTS Dans la tête d'un même

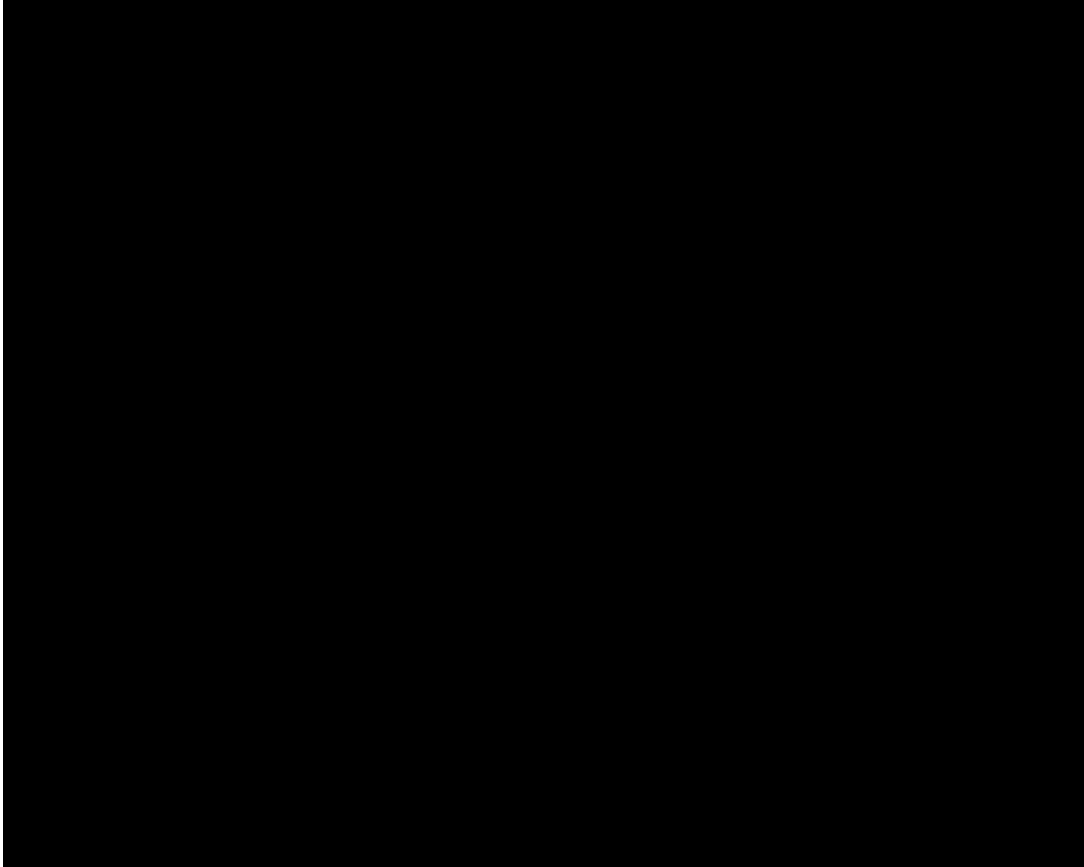
# 1 - 2½ ans

- usage de signaux socialement instrumentaux
  - ex: faire semblant de pleurer pour obtenir de l'attention
- conscience de soi → émotions liées
  - honte
  - embarras
  - fierté
  - timidité
- empathie

# The Emergence of Empathy

# 1 - 2½ ans

- usage de signaux socialement instrumentaux
  - ex: faire semblant de pleurer pour obtenir de l'attention
- conscience de soi → émotions liées
  - honte
  - embarras
  - fierté
  - timidité
- empathie
- comportement prosocial



# Quizz



<https://forms.gle/WVz5oLDbqSBQd87v8>



# Emotions morales

- Déclenchées par des situations sociales et ne seraient pas universelles: les antécédents, l'expression faciale, et les conséquences de ces émotions varient selon les cultures
- Quatre familles :
  - les émotions de souffrance d'autrui (ex. compassion)
  - de condamnation d'autrui (ex. mépris)
  - de louange d'autrui (ex. gratitude)
  - les émotions auto-conscientes (ex. fierté, honte, culpabilité)



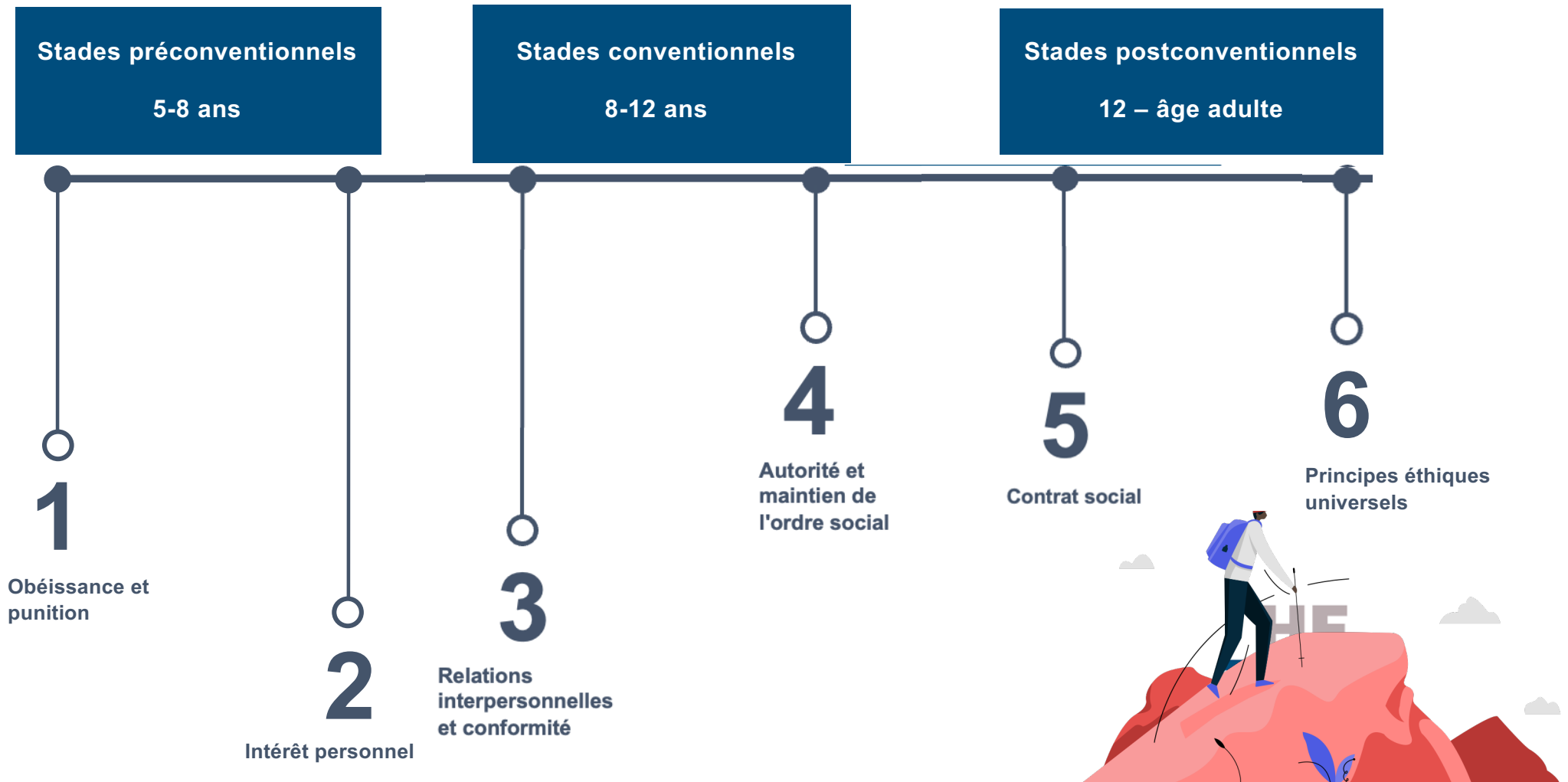
RTS extrait de **Dans la tête... d'un coupable** (18.04.2018)

**TSL** E

# Théorie de Kohlberg - le dilemme de Heinz



# Stades de Kohlberg (1984)



# Théorie de l'esprit

# Théorie de l'esprit

Capacité à comprendre son propre fonctionnement mental et celui des autres

→ comment les enfants en viennent à saisir que les états mentaux, tels que les désirs, les croyances, les intentions, les émotions ou les connaissances, déterminent les comportements humains

(Houdé, 2013)

# Théorie de l'esprit

## Intentions (9 mois)

- Comprendre les intentions derrière les actions des autres



# Théorie de l'esprit

## **Intentions** (9 mois)

- Comprendre les intentions derrière les actions des autres

## **Désirs** (2 ans)

- Peuvent être différents de ses propres désirs et guident les comportements d'autrui

## **Croyances** (3 ½ ans)

- Peuvent être différentes de ses propres croyances (autrui voit et pense différemment que moi) et guident les comportements d'autrui

## **Fausse croyances** (5 ans) - attribution d'une fausse croyance à autrui

- La pensée peut être différente de la réalité
  - Une personne peut croire quelque chose de « faux »
  - Une personne peut agir en fonction de croyances contraires à la réalité



# Théorie de l'esprit



RTS Dans la tête d'un même



# Bibliographie



- Ainsworth, M. D. S., Blehar, M. C., Waters, E., & Wall, S. (1978). *Patterns of attachment: A psychological study of the strange situation*. Hillsdale, NJ: Erlbaum.
- Bartholomew, K., & Horowitz, L. M. (1991). Attachment styles among young adults: A test of a four-category model. *Journal of Personality and Social Psychology*, 61, 226-244. doi:10.1037/0022-3514.61.2.226
- Bruner, J. S. (1983). *Child's talk: Learning to use language*. New York: Norton.
- Goldfield, B.A., & Reznick, J.S. (1990). Early lexical acquisition: rate, content, and the vocabulary spurt. *Journal of Child Language*, 17, 171–183.
- Grusec, J. E., & Goodnow, J. J. (1994). Impact of parental discipline methods on the child's internalization of values: A reconceptualization of current points of view. *Developmental psychology*, 30(1), 4.
- Harlow, H. F. (1958). The nature of love. *American Psychologist*, 13(12), 673.
- Houdé, O. (2013). *La psychologie de l'enfant* (6e éd.). Paris, France : Presses universitaires de France.
- Kohlberg, L. (1984). *Essays on moral development/2 The psychology of moral development*. Harper & Row.
- Lorenz, K. (1935). Der Kumpan in der Umwelt des Vogels. Der Artgenosse als auslösendes Moment sozialer Verhaltensweisen. *Journal für Ornithologie*, 83, 137–215, 289–413.
- Meltzoff, A., & Moore, M. (1977). Imitation of facial and manual gestures by human neonates. *Science*, 198, 75-78
- Rosset, R. (Oct 2022). Receptive language development in children aged 0-5 years. <https://www.childdevelop.ca/ReceptiveLanguageDevelopment>
- Sorce, J.F., Emde, R.N., Campos, J.J., & Klinnert, M.D. (1985). Maternal emotional signaling: Its effect on the visual cliff behavior of 1-year-olds. *Developmental Psychology*, 21, 195-200.
- Theurel, A., Roux, A., Gentaz, E. (2016). Le développement de la culpabilité au cours de l'enfance. *Le journal des professionnels de l'enfance*, 101, 37-40
- Tronick, E., Als, H., Adamson, L., Wise, S., and Brazelton, T. B. (1978). The infant's response to entrapment between contradictory messages in face-to-face interaction. *J. Am. Acad. Child Psychiatry* 17, 1–13. doi: 10.1016/S0002-7138(09)62273-1
- Valenza E., Simion F., Macchi Cassia V., Umiltà C. (1996). Face preference at birth. *J. Exp. Psychol. Hum.* 22, 892–903. 10.1037/0096-1523.22.4.892