

MODULE F2
Rapports sociaux & inégalités

Partie sociologie

Individu(s), groupes & société(s): partie 1

Caroline Reynaud

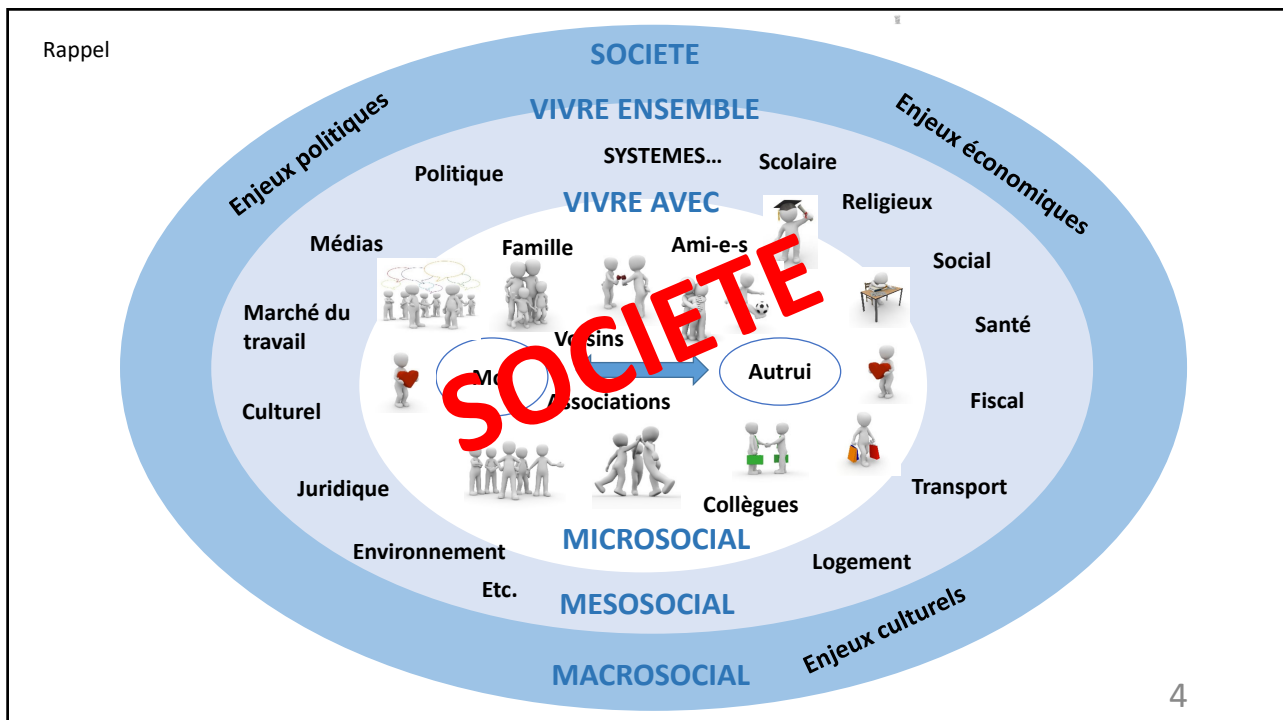
26 septembre 2023

Date	Titre cours	Intervenant-e-s	Groupes ²
MA 19.9.2023 matin 2 périodes	Individu(s), groupes & société(s) : introduction Socialisation différenciée, habitus, homme pluriel	Caroline Reynaud	Grand groupe
MA 19.9.2023 matin & après-midi 2 périodes	Individu(s), groupes & société(s) : partie 1 Société source d'intégration/cohésion (pression sociale/contrôle social) et d'inégalités/domination (ordre social, stratification sociale) – intégration inégale	Caroline Reynaud	Grand Groupe
MA 26.09.2023 matin 4 périodes	Individu(s), groupes & société(s): partie 1 (suite)	Caroline Reynaud	Grand groupe
MA 10.10.2023 matin 4 périodes	Individu(s), groupes & société(s): partie 1 (fin)	Caroline Reynaud	Grand groupe
LU 23.10.2023 matin 4 périodes	Individu(s), groupes & société(s): partie 2 Evolutions des sociétés (tradition, modernité, postmodernité) et transformation des liens sociaux (individualisation)	Annamaria Colombo	Grand groupe
LU 30.10.2023 matin 2 périodes	Individu(s), groupes & société(s): partie 2 (fin)	Annamaria Colombo	Grand groupe
MA 13.11.2023 matin 4 périodes	De la catégorisation sociale à la discrimination sociale (avec focus sur les notions d'identité et d'intersectionnalité)	Dunya Acklin/Caroline Reynaud	Deux groupes
MA 28.11.2023 matin 2 périodes	De la catégorisation sociale à la discrimination sociale (fin)	Dunya Acklin/Caroline Reynaud	Deux groupes
LU 4.12.2023 matin 4 périodes	Rapports sociaux de sexe, genre et inégalités	Mirjan Carbaal & Nathalie Ljuslin	Grand groupe
LU 11.12.2023 4 périodes	TP ENCADRE	Dunya Acklin & Caroline Reynaud	Deux groupes

Objectifs d'apprentissages

1. Comprendre ce qui se joue au cœur des interactions **entre individu(s), groupes et société** au travers de notions de base en sociologie
2. Appréhender les principaux enjeux liés aux concepts de **RAPPORTS SOCIAUX et d'INEGALITE SOCIALE**
3. Comprendre la transformation historique des **liens sociaux** (évolution des sociétés, notamment autour des enjeux liés à **la montée de l'individualisme**) et les effets en termes d'inégalités
4. Identifier en quoi ces différents éléments éclairent certains **enjeux du travail social**

3



4

Qu'est-ce que la société ?

Sociologie
science qui a pour objet ?
«ce qui est social» ou «la société» ou «les faits sociaux»
(Janne, in Javeau 2009)

Qu'est-ce qu'une société ?
Qu'est-ce que le social ?



5

Réalité psychologique –
 pression sociale

Qu'est-ce qu'une société ?
Qu'est-ce que le social ?

Ensemble de règles et attentes normatives

Socialisation (voir introduction)

Modèles culturels/culture des milieux d'appartenance

**1. REALITE
 PSYCHOLOGIQUE
 (pression sociale)**

**Provient de tous les groupes (...) auxquels
 l'individu appartient**

**PRESSON AU CONFORMISME,
 COHESION SOCIALE**

Henri Janne (1951, 1^{ère} publication), republié en 2009 par Claude Javeau

6

Réalité psychologique –
pression sociale

Qu'est-ce qu'une société ?
Qu'est-ce que le social ?

<https://www.koreus.com/video/experience-ascenseur.html>

**REALITE
PSYCHOLOGIQUE**
(pression sociale,
contrôle social)

<https://vimeo.com/200021330>

7

Réalité psychologique –
pression sociale

Qu'est-ce qu'une société ?
Qu'est-ce que le social ?

**1. REALITE
PSYCHOLOGIQUE**
(pression sociale)

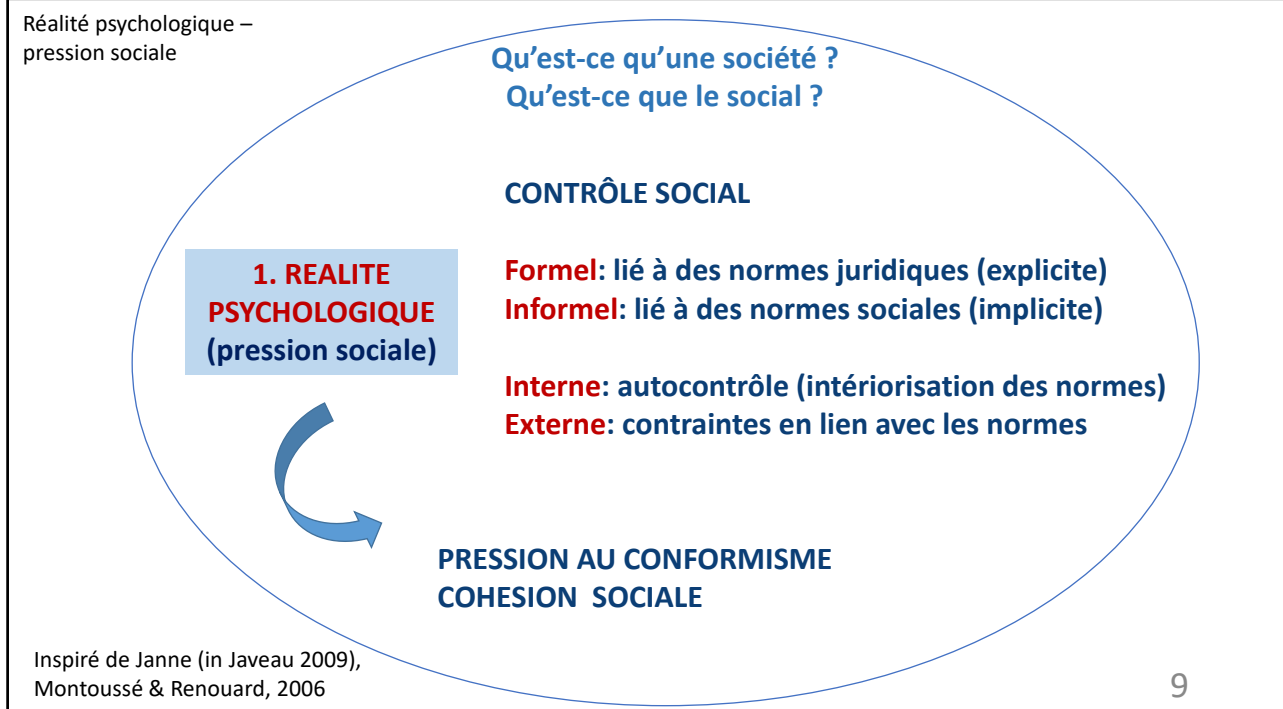
CONTRÔLE SOCIAL (sens large)

«ensemble des activités qui ont
pour finalité le maintien des
règles sociales» (Moutoussé &
Renouard, 2006)

**PRESSON AU CONFORMISME
COHESION SOCIALE**

Janne in Javeau 2009

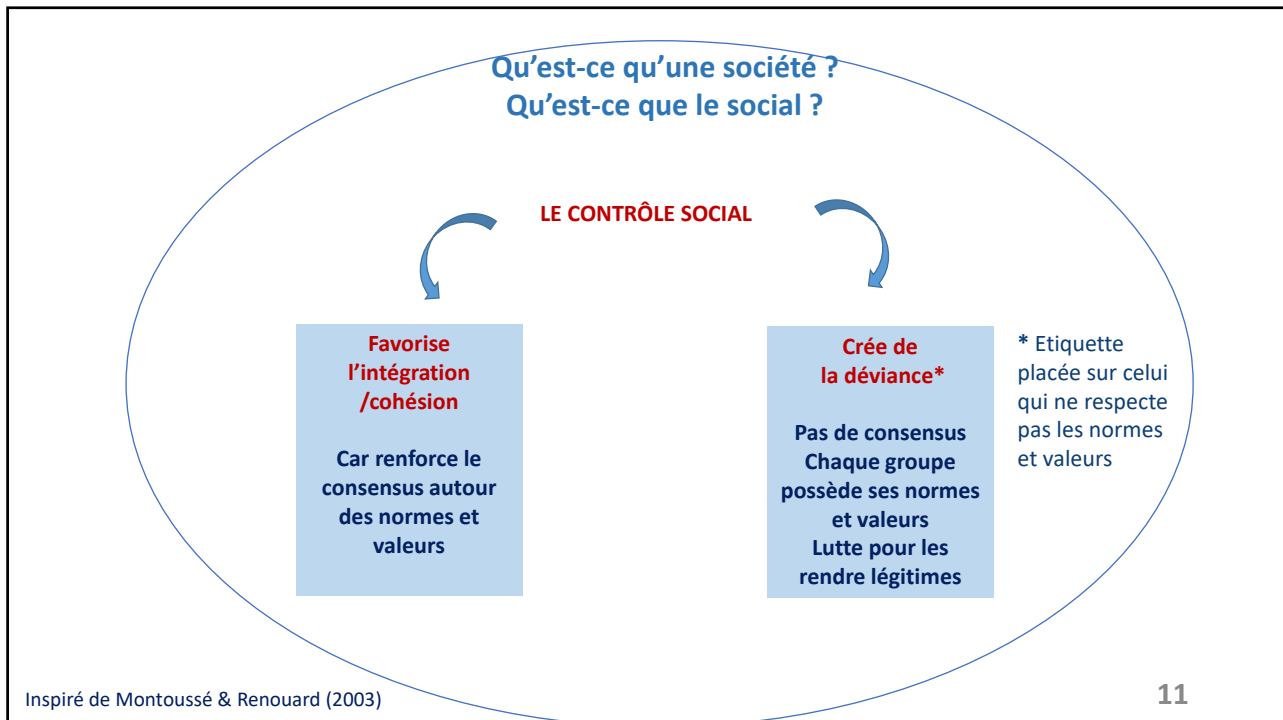
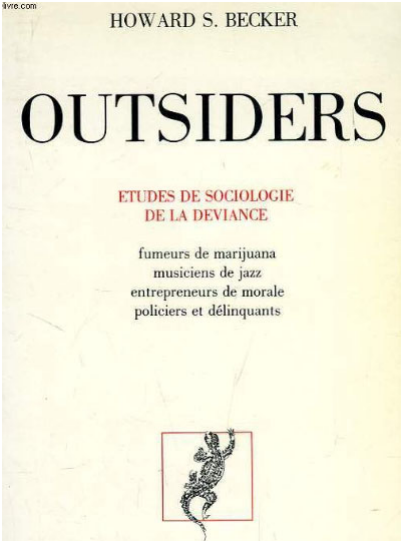
8



Extrait d'un examen d'un-e étudiant-e de la promotion 20 à propos du contrôle social

«Cette dernière question nous amène à un autre terme sociologique : le contrôle social. Il permet de maintenir certaines règles sociales et une certaine cohésion sociale dans la société. Il en existe différents types et j'ai trouvé un exemple lié au covid pour chacun de ces types. Premièrement, il existe du contrôle social formel qui relève de toutes les normes juridiques, il est clairement explicite. Par exemple, lorsque la confédération nous impose de ne pas pouvoir nous réunir à plus de cinq personnes sous peine d'avoir une amende. À l'opposé, il existe un contrôle social informel qui, lui, relève des normes sociales. De ce fait il est implicite et parfois plus difficile à cerner. Reprenons l'exemple de la poignée de main, celle-ci n'a jamais été clairement interdite par aucune loi pourtant bon nombre d'entre nous l'ont abandonnée. La deuxième distinction est celle entre un contrôle social externe ou un contrôle social interne. Par exemple, lorsque la confédération nous contraint à porter un masque pour pouvoir utiliser les transports publics, cela relève du contrôle social externe. Inversement, si nous choisissons de porter un masque dans la rue de notre propre chef, cela relève du contrôle social interne, c'est le fait de s'autocontrôler. Mais, dans le cas d'un contrôle social interne, le faisons-nous pour nous ou pour les autres ?»

10

«Ce que je veux dire, c'est que les **GROUPES SOCIAUX CREENT LA DEVIANCE en INSTITUANT DES NORMES** dont la transgression constitue la déviance, en appliquant ces normes à certains individus et en les étiquetant comme des déviants »
(Becker, 1963, p.32-33)

12

Exercice introductif

**SUR MOODLE**

Exercice à partir d'un communiqué de presse
«L'ascenseur social dépose toujours la même proportion
de gens à certains étages» (**Falcon Julie**, 2016. *Social
change in Switzerland*, n°5)

Quels aspects de la «société» sont mis en évidence dans
cet article ?

13

Réalité structurelle –
hiérarchie sociale

Qu'est-ce qu'une société ?
Qu'est-ce que le social ?

Hiérarchie sociale/ordre social qui se
reproduit

Groupes, catégories, classes, etc.

Positions sociales inégales

**1. REALITE
PSYCHOLOGIQUE**

**2. REALITE
STRUCTURELLE
(ordre social)**

**EXISTENCE D'INEGALITES SOCIALES
CHAMP DE LUTTES
RAPPORTS DE DOMINATION**

Janne, in Javeau 2009

14

Réalité structurelle – hiérarchie sociale

Office fédéral de la statistique

Schweizerische Eidgenossenschaft
Confédération suisse
Confederazione Svizzera
Confederaziun Svizra

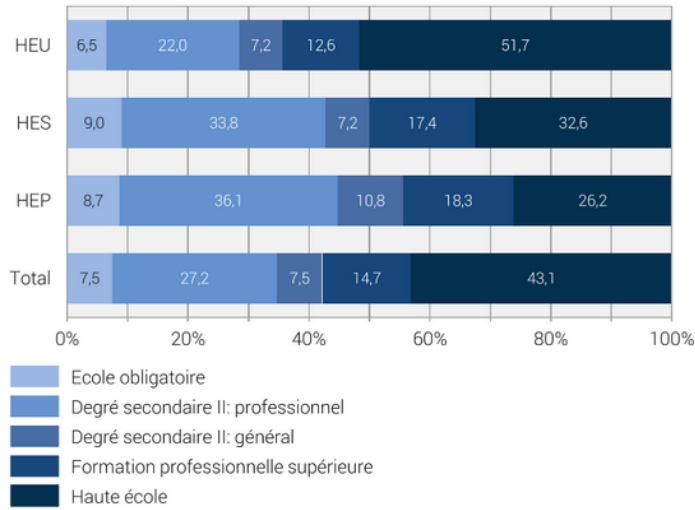


▼ Type de hautes écoles

Origine sociale des étudiants HE, enquête 2016

Plus haute formation achevée des parents¹ selon le type de hautes écoles

En % des étudiants



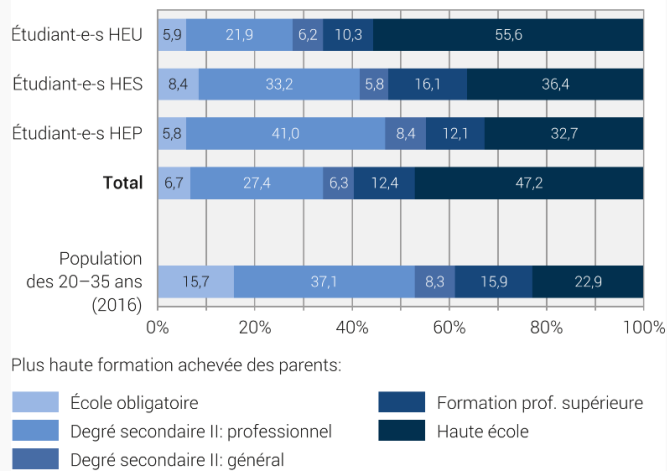
OFS, 2019
(publication)

15

¹ Plus haute formation achevée par au moins l'un des parents

Origine sociale des étudiant-e-s des hautes écoles selon le type de haute école, en 2020

En % des étudiant-e-s et en % des 20–35 ans de la population résidente permanente



OFS, 2021
(publication)

Précision des estimations: les intervalles de confiance à 95% sont compris dans une fourchette inférieure à ± 3.0 points (étudiants) et ± 2.1 (population) points autour de la valeur estimée.

Sources: OFS – SSEE (2020), MZB (2016)

© OFS 2021

16

Réalité structurelle –
hiérarchie sociale

MYTHE DE LA MOBILITE SOCIALE (Bihl & Pfefferkorn, 2007)



Pour en savoir plus, article sur moodle:
Falcon (2016)

[Lien: Accès aux études supérieures et mobilité sociale, interview de Julie Falcon - Radio - Play RTS \(2018\)](#)

→ jusqu'à min. 4.16

Mobilité sociale au 20e siècle en Suisse :
entre démocratisation de la formation et
reproduction des inégalités de classe

Autre référence: Bondolfi (2019)

[L'égalité des chances est bien mauvaise en Suisse - SWI swissinfo.ch](#)

«Comparée à d'autres pays, la Suisse dispose d'un d'une mobilité intergénérationnelle de formation assez faible»

Julie Falcon
Université de Lausanne

[Lien : Pour plus d'infos si intérêt, interview de Julie Falcon \(2016\)](#)

17

Réalité structurelle –
hiérarchie sociale

Habitus social et modèles culturels....



Exercice à partir de deux extraits de reportage,
le 1^{er} présentant une jeune femme, le 2^{ème} un jeune
homme

<http://seslescours.free.fr/?p=1752>

<https://www.dailymotion.com/video/x1pvm2>

Qu'est-ce que ces deux extraits disent des différences de
ressources des personnes en présence ?

Qu'est-ce qu'ils révèlent en termes d'enjeux sociétaux ?

18

Réalité structurelle –
hiérarchie sociale

Positions inégales, hiérarchie sociale découle de la distribution inégale de capitaux selon Bourdieu

Capital économique



Capital culturel



HABITUS de classe
(Bourdieu, 1979, 1980)

Capital symbolique

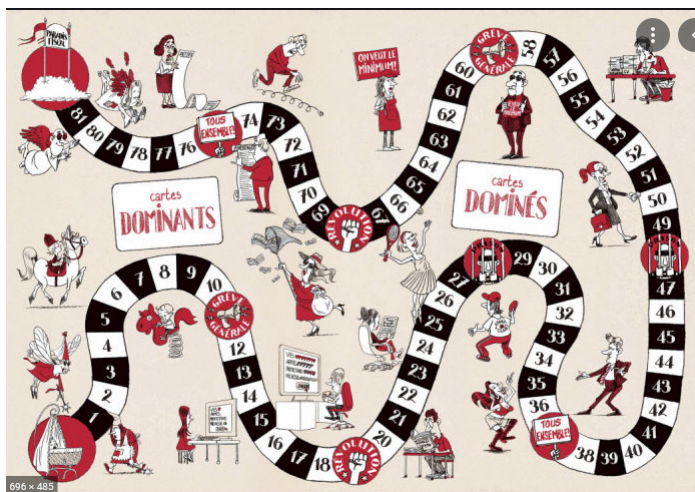


Capital social

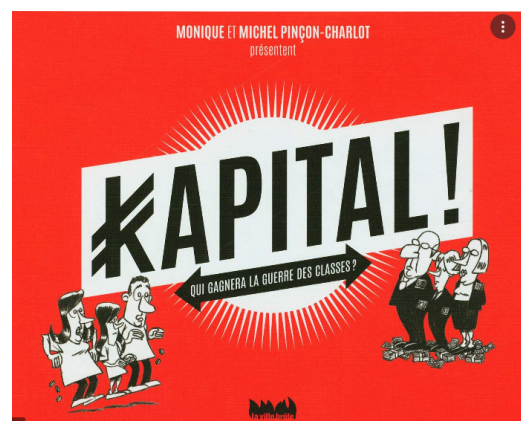


[L'espace social vu par Pierre Bourdieu - SES – YouTube](#)
(explication des capitaux développés par Bourdieu)

19

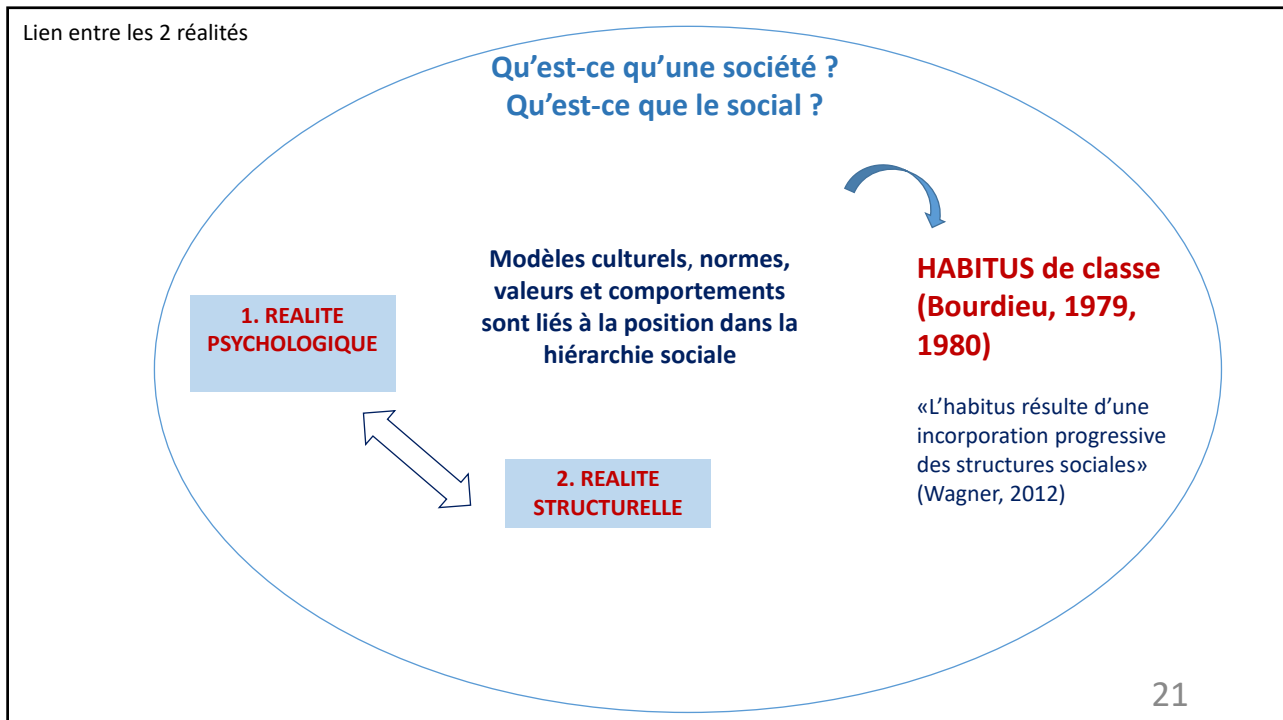


Sorti en 2019



<https://www.france24.com/fr/20191225-kapital-le-jeu-de-soci%C3%A9t%C3%A9-qui-refl%C3%A8te-les-in%C3%A9galit%C3%A9s>

20



Lien entre les 2 réalités

«La position que les individus occupent dans la hiérarchie sociale, et leur appartenance à une classe sociale, influent considérablement sur leur niveau de vie, leurs moyens d'action, leur équilibre physiologique et nerveux, leur liberté, leur indépendance, leur manière d'être, de vivre et de parler, leur individualisme, la nature de leurs connaissances et de leurs idéaux politiques et moraux, leurs jugements de valeur, leur capacité de disposer des choses et d'agir sur leurs semblables.»

(Janne, in Javeau 2009, p. 9)

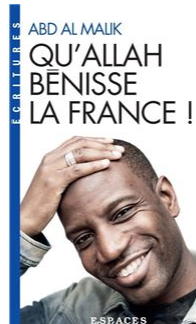
22

Lien entre les 2 réalités

Abd al Malik évoque Camus
**(rappeur, auteur-compositeur-
 interprète, écrivain et réalisateur
 français)**

<https://www.youtube.com/watch?v=ADGNdh3DzxE>
 (→ jusqu'à 3 min.)

[Qu'Allah bénisse la France \(2014\) - FRENCH](#)



Abd Al Malik

Camus,
l'art de la révolte



23

Lien entre les 2 réalités

Qu'est-ce qu'une société ?
 Qu'est-ce que le social ?

**1. REALITE
 PSYCHOLOGIQUE**

Modèles culturels, normes,
valeurs et comportements
sont liés à la position dans la
hiérarchie sociale

**2. REALITE
 STRUCTURELLE**



**HABITUS de classe,
 homogène
 (Bourdieu, 1979)**

«L'habitus résulte d'une
incorporation progressive des
structures sociales» (Wagner,
2012)

«Homme pluriel»
 car «habitus» de
plus en plus
hétérogènes
(Lahire, 1998)

24

Lien entre les 2 réalités

<p>LE SENS COMMUN</p> <p>pierre bourdieu et jean-claude passeron</p> <p>les héritiers</p> <p>les étudiants et la culture</p>  <p>Première édition : 1964 ☆ LES ÉDITIONS DE MINUIT</p>	<p>LE SENS COMMUN</p> <p>pierre bourdieu et jean-claude passeron</p> <p>la reproduction</p> <p>éléments pour une théorie du système d'enseignement</p>  <p>Première édition : 1970 ☆ LES ÉDITIONS DE MINUIT</p>	<p>REPRODUCTION SOCIALE</p> <ul style="list-style-type: none"> • Ordre social, rapports sociaux qui se reproduisent • Notamment au travers des institutions • VIOLENCE SYMBOLIQUE <p>25</p>
---	---	--

Lien entre les 2 réalités-focus sur violence symbolique

**VIOLENCE SYMBOLIQUE
dans les rapports sociaux**

**Pouvoir d'imposer un système de pensée comme légitime
(Bourdieu, 1970)**

« mécanisme de domination sociale où un groupe social impose aux autres groupes des choix, des opinions, des comportements en les faisant passer pour légitimes et universels alors qu'ils sont situés socialement (La Sociothèque).

"une violence qui s'exerce avec la complicité tacite de ceux qui la subissent et de ceux qui l'exercent " (Bourdieu, 1996)

**La violence symbolique explique la reproduction de l'ordre social – elle légitime une domination
Importance du rôle des institutions et de l'Etat**

**1. REALITE
PSYCHOLOGIQUE**

**2. REALITE
STRUCTURELLE**

26

Lien entre les 2 réalités-
focus sur violence symbolique
- illustrations

<https://www.swissinfo.ch/fr/societe/journ%C3%A9-internationale-de-la-femme-une-com%C3%A9die-raconte-le-combat-des-suisseuses-pour-le-droit-de-vote/43006930>



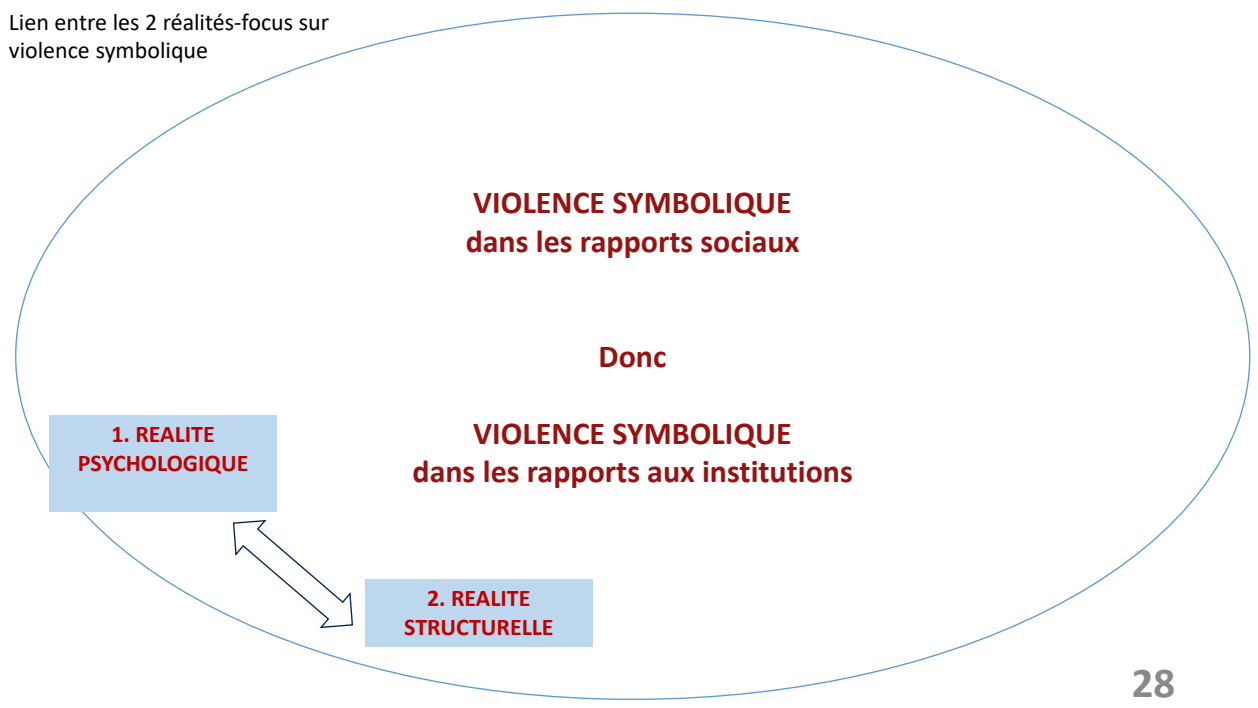
Sorti en 2017

«Les femmes en politique, c'est
contraire à l'ordre divin»

*"une violence qui s'exerce avec la complicité tacite de ceux qui
la subissent et de ceux qui l'exercent" (Bourdieu, 1996)*

27

Lien entre les 2 réalités-focus sur
violence symbolique



28